



UNIUNEA EUROPEANĂ



Instrumente Structurale
2014-2020

PROGRAMUL OPERAȚIONAL CAPITAL UMAN

Axă prioritară	3. Locuri de muncă pentru toți
Obiectiv tematic	8: Promovarea unor locuri de muncă durabile și de calitate și sprijinirea mobilității lucrătorilor
Prioritate de investiții	8.iii: Activități independente, antreprenariat și înființare de întreprinderi, inclusiv a unor microîntreprinderi și a unor întreprinderi mici și mijlocii inovatoare
Obiectiv specific	3.7: Creșterea ocupării prin susținerea întreprinderilor cu profil nonagrícola din zona urbană
Titlu proiect	UN START IN VIATA CU STARTUP PLUS IN REGIUNEA SUD MUNTENIA
Nr. contract finanțare	POCU/82/3/7/106092

ANALIZA MEDIULUI ANTREPRENORIAL LA NIVELUL REGIUNII SUD MUNTENIA

CUPRINS

- 1. CAPITOLUL 1. LOCALIZAREA GEOGRAFICA A REGIUNII SUD MUNTENIA**
- 2. CAPITOLUL 2. CADRUL NATURAL AL REGIUNII SUD MUNTENIA**
- 3. CAPITOLUL 3. STRUCTURA SISTEMULUI DE ASEZARI AL REGIUNII SUD MUNTENIA**
- 4. CAPITOLUL 4. STRUCTURA SOCIO-DEMOGRAFICA A POPULATIEI REGIUNII SUD MUNTENIA**
- 5. CAPITOLUL 5. INFRASTRUCTURA IN REGIUNEA SUD MUNTENIA**
- 6. CAPITOLUL 6. FACTORII DE MEDIU**
- 7. CAPITOLUL 7. ECONOMIA REGIUNII SUD MUNTENIA**
- 8. CAPITOLUL 8. TURISMUL IN REGIUNEA SUD MUNTENIA**
- 9. CAPITOLUL 9. AGRICULTURA SI DEZVOLTAREA RURALA IN REGIUNEA SUD MUNTENIA**
- 10. CAPITOLUL 10. MEDIUL ANTREPRENORIAL LA NIVEL NATIONAL**
- 11. CAPITOLUL 11. MEDIUL ANTREPRENORIAL LA NIVELUL REGIUNII SUD MUNTENIA**
- 12. CAPITOLUL 12. OPINII PRIVIND ANTREPRENORIATUL LA NIVEL REGIONAL**



CAPITOLUL 1. LOCALIZAREA GEOGRAFICA A REGIUNII SUD MUNTENIA

In **Romania** există **4 macroregiuni**, fiecare fiind formată la rândul ei din 2 regiuni de dezvoltare:

- Macroregiunea 1 (include Nord-Vest și Centru)
- Macroregiunea 2 (include Nord-Est și Sud-Est)
- Macroregiunea 3 (include Sud-Muntenia și București-Ilfov)
- Macroregiunea 4 (include Sud-Vest și Vest)

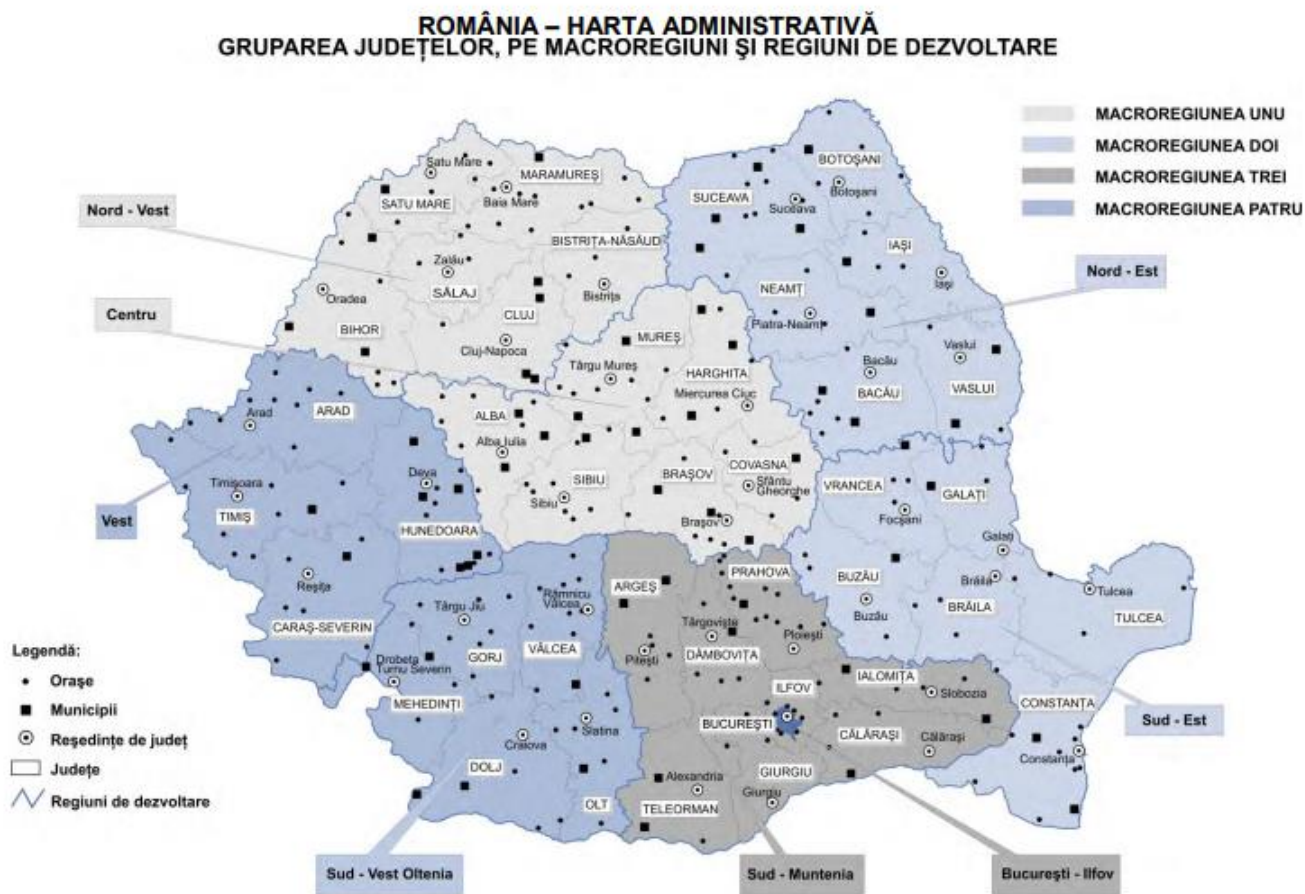
Macroregiunile României nu au un statut administrativ propriu-zis și o formă de guvernare sau administrare proprie.

Romania este împartită încă din anul 1998 în **8 regiuni de dezvoltare** și anume:

- Regiunea Nord-Est cuprinde județele: Iași, Botoșani, Neamț, Suceava, Bacău și Vaslui.
- Regiunea Vest cuprinde județele: Arad, Caraș-Severin, Hunedoara și Timiș.
- Regiunea Nord-Vest cuprinde județele: Bihor, Bistrița-Năsăud, Cluj, Maramureș, Satu-Mare și Sălaj.
- Regiunea Centru cuprinde județele: Alba, Sibiu, Mureș, Harghita, Covasna și Brașov.
- Regiunea Sud-Est cuprinde județele: Tulcea, Vrancea, Galați, Brăila, Buzău și Constanța.
- **Regiunea Sud - Muntenia** cuprinde județele: Argeș, Dâmbovița, Prahova, Ialomița, Călărași, Giurgiu și Teleorman.
- Regiunea București - Ilfov cuprinde municipiul București și județul Ilfov.
- Regiunea Sud-Vest Oltenia cuprinde județele: Mehedinți, Gorj, Vâlcea, Olt și Dolj.



Fig.1. Harta administrativa a Romaniei, gruparea judetelor de macroregiuni si regiuni de dezvoltare



Regiunea Sud Muntenia este situata in partea de Sud-Est a Romaniei, invecinandu-se la Nord cu Regiunea Centru, la Est cu Regiunea Sud-Est, la Vest cu Regiunea Sud-Vest Oltenia, iar la Sud cu Bulgaria, limita fiind fluvial Dunarea.

Regiunea Sud Muntenia ocupa locul al treilea ca marime din cele 8 regiuni de dezvoltare ale Romaniei, avand o suprafata de 34.489 km², reprezentand 14,5% din suprafata tarii.

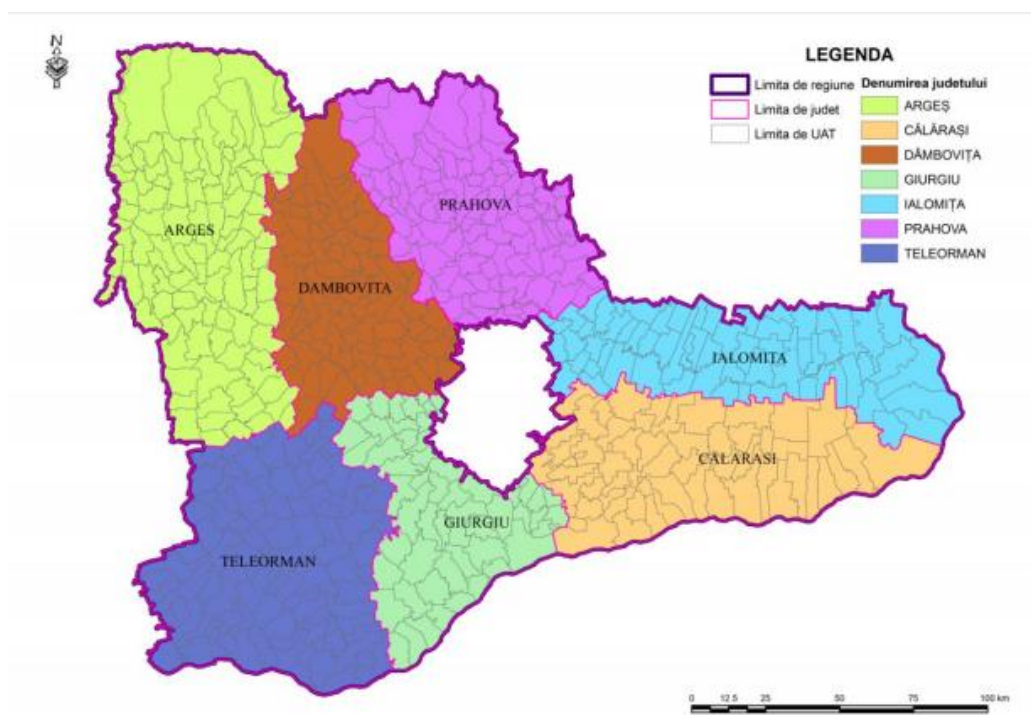
Fig.2. Organizarea administrativ teritoriala a regiunilor de dezvoltare



O caracteristica aparte, ce aduce acestei regiuni multiple implicatii de ordin social si economic, o reprezinta faptul ca aceasta este singura regiune din tara ce contine o regiune enclava in partea mediana, si anume Regiunea Bucuresti-Ilfov.

municipii, 32 orase si 519 comune cu 2019 sate. Din suprafata regiunii cea mai mare pondere este ocupata de Judetul Arges (19,8%), iar cea mai mica de judetul Giurgiu (10,2%).

Fig.4. Organizarea administrativ teritoriala a Regiunii Sud Muntenia



CAPITOLUL 2. CADRUL NATURAL AL REGIUNII SUD MUNTENIA

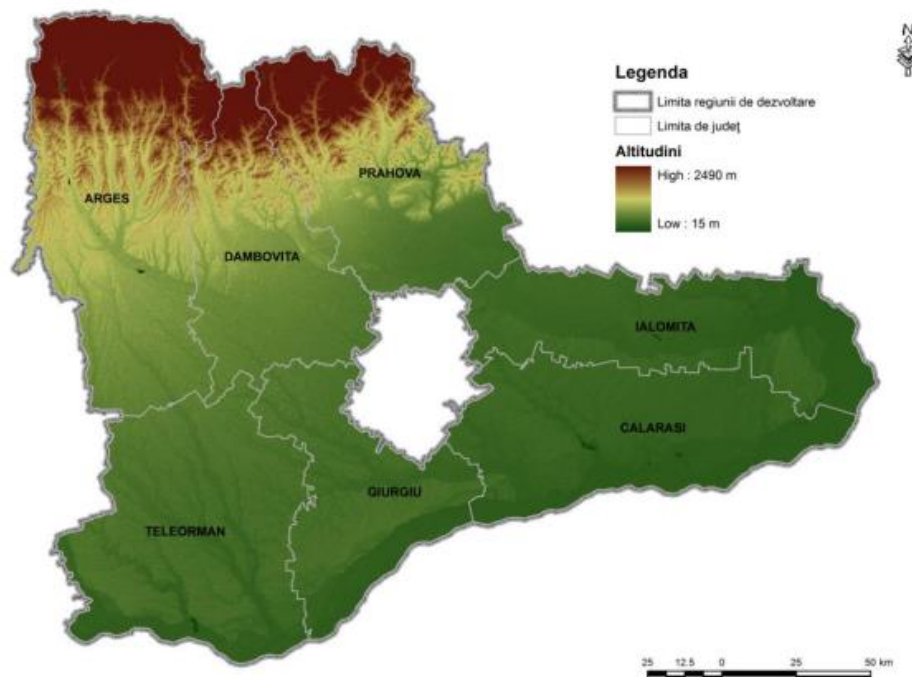
Regiunea Sud Muntenia margineste partea de Sud a Carpatilor Meridionali si Orientali spre Campia Romana si are ca si granita naturala, fluviul Dunarea.

Relieful regiunii este caracterizat prin varietate, predominanta formelor de relief de joasa altitudine, precum si prezenta celor mai inalte varfuri muntoase din tara si nu in ultimul rand disponerea in scari a formelor de relief.

Regiunea trei forme majore de relief: munte 9,5 %, deal 19,8%, câmpie și luncă 70,7%. Dacă pentru cele patru județe din sudul Regiunii (Ialomița, Călărași,

Giurgiu și Teleorman), forma caracteristică de relief este câmpia, celelalte trei județe din partea de nord (Argeș, Dâmbovița și Prahova) cuprind atât câmpia, cât și dealurile și munții, în această zonă găsiindu-se cele mai mari altitudini muntoase ale țării: vârful Moldoveanu (2.544 m) și Negoiu (2.535 m) din Masivul Făgăraș, respectiv vârful Omu (2.505 m) din Masivul Bucegi. Diferența de nivel fiind de peste 2400 m este repartizată proporțional, coborând în trepte de la nord la sud, din crestele Munților Făgăraș și Bucegi, până în Lunca Dunării.

Fig.5. Relieful Regiunii Sud Muntenia



Munții
Bucegi
prezintă
variate forme

de relief: văi glaciare, chei săpate în calcare, bârne aeriene care fac posibilă parcurgerea unor pereți abrupti, forme datorate eroziunii diferențiate, așa cum sunt Babele sau celebrul Sfinx. Munții Baiului sunt situați pe partea stângă a Văii Prahovei, au înălțimi mult mai mici, altitudinea maximă o atinge Vârful Neamțu (1923 m). Înspre est, aceștia sunt mărginiți de Valea Doftanei.



Subcarpații, ca unități de tranziție de la munte la deal, sunt formați dintr-o succesiune latitudinală de sinclinale și anticlinale puternic foliate, distingându-se două subunități:

- Subcarpații externi care fac trecerea de la câmpiile piemontane la zona montană;

- Subcarpații interni care fac trecerea de la subcarpați la munte.

Piemontul de la marginea subcarpaților aparține ca relief unităților de platformă, cu o largă dezvoltare spre sud (aproape 30 km), iar prin altitudine coboară de la 320 m în nord, până la 200 m în sud; Piemontul Cândești, în vest, și Piemontul Cricovului Dulce, în est.

Câmpia este forma de relief predominantă și cuprinde în totalitate suprafața județelor Călărași, Giurgiu, Ialomița și Teleorman.

O unitate fizico-geografică specifică regiunii este Lunca Dunării. În cuprinsul luncii interne a Dunării, se află forme pozitive de relief (grădiște sau popine și grinduri) și intense zone depresionare. Lunci puternic aluvionate sunt de tipul Argeșului, Ialomiței și Dâmboviței, iar lunci de tipul bălților se întâlnesc de-a lungul Dunării.

În timpul apelor mari de primăvară, prin revărsare peste maluri, Dunărea a creat, în imediata apropiere a malului său, o succesiune de grinduri fluviatile către interiorul luncii, care a dus la formarea, între ele, a unor depresiuni ocupate de ape, numite lișteve (Lișteava Mare, Mică, Vasluiului, Lupilor, Lungă, Lată, La plopi, Zimnicea).

În decursul timpului, s-au produs tasări ale terenului care au dat naștere la croturi (depresiuni), cu întinderi de la câteva zeci de metri la câțiva kilometri pătrați, având adâncimea de 0,5-4,5 m față de nivelul general al câmpului și care pot fi ușor observate primăvara, când se formează lacuri cu adâncime mică.

Rețeaua hidrografică destul de bogată este dominată de fluviul Dunărea în care se varsă principalele râuri ale regiunii (Olt, Argeș, Dâmbovița, Ialomița și



Prahova, Vedea, Teleajen, Teleorman, Ialomița, Râul Doamnei și multe altele de o importanță mai mică).

Rețeaua hidrografică a regiunii Sud Muntenia aparține bazinelor hidrografice Olt, Vedea, Argeș, Ialomița, Siret și a unor bazine secundare aferente Dunării (Mostiștea).

Râul Argeș izvorăște din Munții Făgăraș și străbate spațiul regiunii până la confluența cu Dunărea la Oltenița, având o pantă de scurgere de 9 - 12 ‰. Dintre afluenții săi, cei mai importanți care tranzitează regiunea sunt Dâmbovița, Sabarul și Neajlovul, la care se adaugă o serie de afluenți mici, autohtoni cum ar fi Rasa, Luica, Mitreni, etc.

Râul Ialomița izvorăște din Munții Bucegi și străbate Subcarpații Dâmboviței (depresiunea Pucioasa) și Câmpia Română (Câmpia Târgoviștei, Câmpia Gherghiței, Câmpia Bărăganului) până la vărsarea în Dunăre în apropiere de Giurgeni.

Râul Mostiștea se varsă în Dunăre în dreptul localităților Mănăstirea și Dorobanțu și poartă amprenta caracteristică a râurilor autohtone, cu panta mică a profilului longitudinal ca urmare a unei energii reduse de relief și valoare mică a debitului transportat. Aceste caracteristici au determinat stagnarea apei și formarea lacurilor temporare care au dus la necesitatea transformării întregului curs într-o salbă de lacuri. Râurile afluate Mostiștei sunt râuri autohtone: Belciugatele, Corâta, Argova, etc.

Fluviul Dunărea, granița sudică a regiunii Sud Muntenia, se caracterizează prin existența ostroavelor cu lungimi de 4 – 6 km și lățimi de câteva sute de metri. Prezența atât a ostroavelor, cât și a bancurilor submerse, face ca albia fluviului să se îngusteze, favorizând formarea zăpoarelor în timpul topirii podului de gheață. Debitul mediu la Oltenița este de 6000 m³/s, indicând o capacitate mare de transport prin albie, însă nu suficient cât să asigure dirijarea apei din timpul primăverii, din această cauză producându-se frecvent inundații, ceea ce a impus îndiguirea întregii lunci. În



timpul viiturii din aprilie-mai 2006, Dunărea a atins un debit maxim de 15800 m³/s la Oltenița, reprezentând cel mai mare debit înregistrat în perioada 1840 - 2006. Principalii afluenți în acest sector sunt Argeș, Mostiștea și Zboiul, acesta din urmă reprezentând singura arteră hidrografică a Câmpiei Burnazului, caracterizat prin câteva acumulări artificiale și stagnări mlăștinoase, alimentate din precipitații și din izvoare.

Alături de rețeaua de râuri, o serie de lacuri situate cu precădere în regiunea de câmpie și de deal, completează imaginea hidrografică a Regiunii.

În vederea satisfacerii necesarului de apă pentru alimentarea cu apă potabilă și pentru activitatea industrială și agricolă, s-au construit numeroase baraje care realizează lacuri de acumulare, precum : Păltinu, Măneciu, Vidraru, Scropoasa, Bolboci, Pucioasa, Văcărești.

Dintre lacurile de luncă amintim: Ciocănești și Iezer Călărași - din Lunca Dunării, Mitreni - din lunca Argeșului și Tătarul - din Lunca Dâmboviței, Udreast, Adunați, Zăvoiul Orbului.

Dintre lacurile naturale trebuie menționate, în primul rând, limanele fluviale situate de-a lungul Dunării, și anume: Mostiștea, Gălățui cu Potcoava, amplasate pe cursul inferior al Văii Berza.

În zona Munților Făgăraș se găsesc lacurile naturale glaciale, urmare a glaciațiunii din pleistocenul superior.

Clima luată în ansamblu este temperat-continentală moderată, cu temperaturi medii anuale între 10⁰-12⁰ C în partea de Sud și 2⁰-6⁰ C în partea de Nord și cu un regim al precipitațiilor atmosferice caracterizat de următoarele cantități medii anuale: 504 mm-600 mm în zona de câmpie și 1000 mm-1300 mm în zona montană.

Disponerea în trepte a reliefului conduce la apariția următoarelor tipuri de climate: climatul de munte, climatul de deal, climatul de câmpie. Climatul de munte



se caracterizează prin temperaturi scăzute, precipitații bogate și vânturi puternice, ce bat tot timpul anului, cu preponderență dinspre nord-vest și est. Zonalitatea pe verticală impune separarea în două sub-tipuri: sub-tipul climatului alpin (la peste 1900 m) și subclimatul munților mijlocii.

Climatul de deal este caracterizat prin temperaturi medii anuale mai ridicate (7-10 C) și precipitații mai scăzute decât în zona montană.

Climatul de câmpie se caracterizează prin temperaturi ridicate și precipitații reduse, mai ales în ultimii ani, când fenomenul de secetă tinde să se acutizeze, influențând vitală buna dezvoltare a culturilor agricole.

Regimul termic se remarcă prin reducerea valorilor tuturor parametrilor de la sud spre nord, de la medii anuale de peste 11°C caracteristice luncii, teraselor Dunării, sudului Bărăganului și Bălții Ialomiței, până la valori mai scăzute, de -20°C frecvente pe cele mai mari înălțimi muntoase. Particularitățile geografice locale impuse, în special, de etajarea reliefului, determină și etajarea tuturor elementelor climatice, iar morfologia și micromorfologia acestuia determină alte caracteristici locale (topoclimatice) care se dezvoltă pe fondul etajelor climatice. În consecință:

- Temperatura medie anuală se reduce de la sud spre nord, respectiv de la valori de peste 11°C caracteristice luncii și teraselor Dunării, porțiunilor sudice ale Bărăganului de Sud și Bălții Ialomiței, până la valori de mai puțin de -20°C pe plaiurile alpine;
- Temperatura medie a lunii celei mai reci - ianuarie scade dinspre sud și sud-est, de la circa 20°C în lunca Dunării, la valori mai mici de -30°C pe câmpurile interfluviale, fiind ușor mai crescută în regiunea deluroasă cu altitudini de 300 - 500 m, după care scade din nou o dată cu creșterea altitudinii până la mai puțin de -10°C pe plaiurile alpine;

- Temperatura medie a lunii celei mai calde - iulie variază în același sens, de la valori mai mari de 23°C în regiunile sudice din lunca și terasele Dunării, la valori de 22-23°C pe câmpurile interfluviale, atingând temperaturi de 20-22°C în zonele de deal și podiș situate la 500 m altitudine, pentru ca să se reducă sensibil până la mai puțin de 8°C în zonele alpine.

Regimul hidric prezintă mari contraste în cuprinsul regiunii Sud Muntenia, atât în ceea ce privește variabilitatea cantitativă, cât și repartiția teritorială a parametrilor aferenți. Astfel, procesele pluvio-genetice acoperă o gamă deosebit de neuniformă în cuprinsul teritoriului, dependentă de multitudinea caracteristicilor locale ale suprafeței subiacente, influențate activ de circulația generală atmosferică.

Lunile cele mai secetoase sunt în regim multianual februarie-martie, iar maximum pluviometric este bine evidențiat în luna iunie. De altfel, cele mai bogate cantități de precipitații se cumulează în semestrul cald al anului (aproximativ 60% din cantitatea medie anuală), când se totalizează și cele mai mari cantități căzute în secvențe temporale scurte (24, 48 și 72 de ore), dar și intensități maxime pluviale.

Regimul eolian, dependent de frecvența și direcțiile generale ale maselor de aer și de configurația majoră a reliefului, înscrie direcțiile dominante nord-sud în Campa Baraganului și Balta Ialomitei, devenind nord-est-sud-vest în Campia Vlasiei și Subcarpații Getici și est-vest în Campiile Burnaz, Gavanu-Burdea. Pe măsura creșterii altitudinii, direcțiile dominante devin nord-sud, cu usoare devieri date de configurația reliefului.

Vitaza medie anuală prezintă valori ridicate la altitudini mari, de 6-8 m/s, scăzând în regim multianual la 3-4 m/s în regiunile deluroase și de podiș și la 2-3 m/s în cele de câmpie.

Variatatea formelor de relief și complexitatea geologică a acestora fac ca **resursele naturale** ale regiunii să fie destul de diversificate.



Zona montană și de deal concentrează resurse naturale ale subsolului (petrol, gaze naturale, cărbune, minereuri radioactive și metalifere, sare, marne calcaroase, sulf, acumulări de gips și izvoare minerale) importante pentru industria energetică, chimică și a materialelor de construcții.

Alături de resursele subsolului, de o importanță deosebită și cu influențe directe în dezvoltarea anumitor sectoare economice se află resursele solului.

Astfel, suprafața agricolă concentrată preponderent în județele din Sud deține 71,1% din suprafața totală a regiunii și din care 80,6% reprezintă teren arabil.

Regiunea dispune de resurse bogate și importante de apă (3,4% din suprafața regiunii), care prin utilizarea în diferite domenii, au un rol deosebit în dezvoltarea economică a acesteia.

Flora și fauna de o mare diversitate constituie o altă bogăție naturală a regiunii.

Etajarea biopedoclimatică a regiunii Sud Muntenia este mult mai evidentă pe versantul sudic al Carpaților Meridionali și ai Munților Baiului, Ciucaș și Siriu, cuprinzând etajul alpin, etajul subalpin și etajul forestier. La acestea se adaugă zona pădurilor de foioase nemorale în unitățile de deal și podiș, în timp ce în Câmpia Română se dezvoltă silvostepa și stepa.

Etajul alpin cuprinde pajiști cu plante scunde (*Carex curvula*, *Juncus trifidus*, *Oreochloa disticha*) și tufărișuri pitice (*Loiseleuria procumbens*, *Salix reticulata*, *S. retusa*, *S. herbacea*) și se întâlnește în Munții Făgăraș, Munții Iezer, Munții Leaota și Munții Bucegi.

Etajul subalpin este situat, în general, între 1700 – 1800 m și 2200 – 2400 m și apare în Munții Făgăraș, Munții Iezer, Munții Leaota, Munții Bucegi, Munții Piatra Craiului, Munții Ciucaș și Munții Baiului.



Etajul pădurilor de molid (*Picea abies*) se dezvoltă în mod natural între 1200 m și 1700 – 1800 m. Molidișurile sunt bine dezvoltate în Carpații Orientali (Munții Ciucaș, Munții Baiu), pe când în Carpații Meridionali se prezintă, în general, sub forma unor benzi destul de înguste care înconjoară etajul subalpin.

Subetajul pădurilor de fag și de amestec de fag cu rășinoase se întâlnește în dealurile înalte (în general peste 600 - 700 m), precum și pe versanții munților până la altitudini de 1200 – 1400 m. Pădurile de amestec de fag cu rășinoase ocupă suprafețe foarte mari în Carpații Orientali, în Munții Baiului și Ciucaș, precum și în estul Subcarpaților Getici și în Subcarpații de Curbură.

Zona pădurilor de foioase nemorale (pădurile de stejar, ulm, jugastru, sorb) ocupă, în general, câmpiile înalte, situate la altitudini de aproximativ 100 - 300 m (Câmpia Găvanu-Burdea, Câmpia Ploiești).

Zona de silvostepă se întinde ca o fâșie de lățimi variabile în sudul Câmpiei Române, având o dezvoltare mai mare în partea de vest a Bărăganului. Extinderea utilizării antropice a făcut ca pajiștile de silvostepă să dispară în cea mai mare parte, ca și multe dintre păduri, cele rămase fiind puternic transformate datorită pășunatului în pădure și exploatărilor forestiere. Aici, se întâlnesc specii de stejar pufos, stejar brumăriu, cărpiniță și arțar tătăresc.

Zona de stepă este localizată în estul Câmpiei Române, ocupând jumătatea estică a Câmpiei Bărăganului. Vegetația primară de stepă a fost, aproape în totalitate, înlocuită cu culturi agricole, iar în porțiunile restrânse în care se mai află vegetație naturală, aceasta este puternic degradată datorită pășunatului excesiv. În condiții locale specifice (exces sau deficit pronunțat de umiditate, condiții nefavorabile), apare o vegetație diferită de cea caracteristică pentru condițiile zonale, numită vegetație intrazonală și azonală, fiind reprezentată de vegetația psamofilă (de nisipuri, localizată în Câmpia Bărăganului), vegetația de sărătură (în jurul lacurilor și izvoarelor sărate sau în locuri depresionare, cu sol sărăturat, din estul Câmpiei



UNIUNEA EUROPEANĂ



Române) și vegetația de luncă (existentă în luncile interioare din județele Argeș, Dâmbovița, Ialomița și Teleorman).

Fauna caracteristică regiunii Sud Muntenia este variată, iar distribuția acestora este în concordanță cu condițiile de mediu impuse de zonele și etajele de vegetație, la care se adaugă câteva particularități în privința compoziției, originii și distribuției geografice a speciilor. Dintre mamifere, în spațiile deschise, cultivate agricol, se întâlnesc: popândăul (*Citellus citellus*), hârciogul (*Cricetus cricetus*), șoarecele de câmp (*Microtus arvalis*), orbetele (*Spalax leucodon*), etc.

Pădurile adăpostesc o faună bogată de vertebrate între care: căpriorul (*Capreolus capreolus*), mistrețul (*Sus scrofa*), vulpea (*Vulpes vulpes*), viezurele (*Meles meles*), pisica sălbatică (*Felis silvestris*), veverița (*Sciurus vulgaris*), etc. Totodată, în pădurile carpatice se întâlnesc ursul (*Ursus arctos*) și râsul (*Lynx lynx*).

În Munții Făgăraș, Iezer și Bucegi există următoarele specii de mamifere: veveriță (*Sciurus vulgaris*), mistreț (*Sus scrofa*), cerb (*Cervus elaphus*), căprior (*Capreolus capreolus*), vulpe (*Vulpes vulpes*), lup (*Canis lupus*), urs (*Ursus arctos*), râs (*Lynx lynx*), capră neagră (*Rupicapra rupicapra*), etc.

Avifauna este mult mai variată comparativ cu cea a mamiferelor. Astfel, la cele mai mari înălțimi din Munții Făgăraș, Bucegi, Iezer, Ciucaș se întâlnesc: Codros de munte (*Phoenicurus ochruros*), Acvila (*Aquila chrysaetos*), etc. În pădurilor de foioase se întâlnesc următoarele păsări: mierla (*Turdus merula*), cinteza (*Fringilla coelebs*), privighetoarea (*Luscinia megarhynchos*), uliu (*Accipiter gentilis*), etc.

În lunca Dunării, lucrările hidroameliorative au dus la înlocuirea pădurilor inundabile naturale prin plantații de plop în monocultură, care nu oferă condiții bune de cuibărit pentru păsări. Aici, se remarcă următoarele specii: stârcul cenușiu (*Ardea cinerea*), egretă mică (*Egretta garzetta*), stârcul galben (*Ardeola ralloides*), vânturelul (*Falco tinnunculus*), etc.



Zonele ihtiofaunistice sunt: păstrăvul (*Salmo trutta fario*) în râurile de munte, scobarul (*Chondrostoma nasus*) în sudul Subcarpaților și nordul Podișului Getic, cleanul (*Leuciscus cephalus*) în sudul Podișului Getic și Câmpia Română, iar în Dunăre sunt caracteristice ihtiocenozele de crap (*Cyprinus carpio*) și mreană (*Barbus barbus*). Dintre artropodele mediteraneene, periculoase sunt scorpionul și cârcăiacul.

Terenurile ocupate cu păduri și vegetație forestieră dețin 19,6% din suprafața regiunii, reprezentând o sursă importantă de masă lemnoasă și un mediu propice pentru fauna de interes cinegetic.

Conform datelor existente, în Regiunea Sud-Muntenia există un număr de 71 arii protejate de interes național, care ocupă o suprafață totală de 103.831,817 ha.

La acestea se adaugă ariile protejate de interes local, cele mai multe existând în Prahova (134, cu o suprafață totală de 4.611,21 hectare), Argeș (56, 48.721,38 hectare), iar cele mai puține în sudul regiunii (Giurgiu). Pe de altă parte, Regiunea Sud-Muntenia găzduiește 40 de situri naturale din rețeaua NATURA 2000 (printre care și unele dintre ariile protejate de interes național și local), cu o suprafață totală de 374.904,54 de hectare.

Relieful foarte variat, desfășurat de la 10 m până la 2544 m, împreună cu ceilalți factori pedogenetici au favorizat dezvoltarea tuturor celor 12 clase de soluri existente în Sistemul Român de Taxonomie a Solurilor (2003), cuprinzând 36 de tipuri și asociații de soluri (vezi figura 6). Acestea au o repartiție latitudinală în câmpie, unde se succed sub formă de fâșii de la sud la nord și o dispoziție etajată în regiunea de dealuri și de munte.

Din punct de vedere **geologic**, partea nordică a Regiunii este ocupată de unitățile muntoase cristaline, cu excepția zonei nordestice, alcătuită din formalități jurasice (calcare, dolomite) și cretacice (calcare, conglomerate, gresii).

În Subcarpați apar formațiuni terțiare (calcare, conglomerate, gresii, marme, nisipuri, pietrișuri). În Piemontul Getic și Câmpia Română apar formațiuni levantine și



mai ales cuaternarepleistocene pe interfluvii și halocene, în lungul văilor și în câmpie (pietrișuri, loess).

Dealurile piemontale și subcarpatice reprezintă domeniul de dezvoltare a solurilor silvestre podzolice brune și brune-gălbui, soluri podzolice pseudogeice și brune-gălbui, cu aciditate ridicată. În zona de câmpie apar soluri pseudogleizate, iar în lungul văilor apar soluri brun roșcate și brun roșcate podzolice. În partea sudică și estică a regiunii dominante ca întindere sunt cernoziomurile, solurile brune de pădure și solurile aluviale care formează principalele forme de relief. Cernoziomurile levigate oferă condiții excelente pentru culturile agricole.

Variatatea formelor de relief și complexitatea geologică a acestora fac ca **resursele naturale** ale regiunii să fie destul de diversificate.

Zona montană și de deal, din nordul regiunii, (județele Argeș, Dâmbovița și Prahova) concentrează resurse naturale ale subsolului (petrol, gaze naturale, cărbune, sare, marne calcaroase, sulf, acumulări de gips și izvoare minerale) importante pentru industria energetică, chimică și a materialelor de construcții.

Condițiile diverse de sedimentare au condiționat existența unor variate resurse de subsol, cantonate cu precădere în zona subcarpatică, dintre care cele mai importante sunt zăcămintele de țiței și gaze.

Sarea, folosită cu precădere în industria chimică este extrasă din multe locuri, cele mai cunoscute și bogate rezerve găsindu-se la Slănic Prahova.

Rezerve importante de lignit se găsesc la Șotânga – Mărgineanca; zăcămintele nemetalifere de sulf la Pucioasa și de gips la Pucioasa, Cucuteni - Fieni, Lăculețe în județul Dâmbovița. Rocile utile și materialele de construcții, în cantități însemnate, sunt reprezentate prin: argile comune în arealele Crângurile, Doicești - Glodeni, Pucioasa, Șotânga; calcare la Lespezi – Dobrești și Valea Brăteului; gresii la Buciumeni și Moroeni; marne în rezerve calculate, mari, la Sima – Fieni și nisipuri și



UNIUNEA EUROPEANĂ



pietrișuri la Pucheni - Moroeni, în județul Dâmbovița și în zona Hagieni și albia râurilor județ Ialomița.

În județul Ialomița se regăesc resurse de loess cu o textură foarte fină la Urziceni, Țândărei, Slobozia și Manasia , precum și nămolul terapeutic sapropelic la Amara și Fundata.

Acestor resurse de subsol li se adaugă izvoarele sărate și apele minerale: sulfuroase - sodice, sulfatate și bicarbonatate la Pucioasa; sărate - iodurate - bromurate la Vulcana Băi și sărate la Bezdead, Glodeni Lăculețe. De asemenea, au fost identificate resurse de apă termală în zonele Amara și Giurgeni, cu o temperatură de 40°C, precum și izvoare sulfuroase la Ciulnița , Perieți, Amara, Valea Ciorii.

În regiunea Sud Muntenia există un număr de 72 arii protejate de interes național (Parcul Național Piatra Craiului, Parcul Natural Bucegi, Parcul Natural Comana, Rezervația Manafu, Rezervația Teșila, Pădurea Troianu, Rezervația Naturală Cama Dinu Păsărica, lacul Suhaia, APSA Iezer Călărași, etc.).

Rezervațiile naturale și monumentele naturii din regiune cuprind o mare varietate de ecosisteme, plante și animale rare, forme de relief deosebite, puncte fosilifere și diferite obiective geologice. În județele Teleorman, Ialomița, Călărași ariile protejate nu depășesc 0,5% din suprafața acestora. Cele mai extinse rezervații au suprafețe de 100- 250 ha, cum este rezervația Oloaga-Grădinari din județul Giurgiu, ce ocupă o suprafață de 248 ha.

Multe rezervații și monumente ale naturii au importanță fitogeografică. Astfel, sunt protejate în diferite rezervații: arinul (Pădurea Sinaia), un amestec interesant de specii caracteristice silvostepii și pădurilor de fag în Pădurea Ciornuleasa (județul Călărași), etc. Alte rezervații s-au constituit pentru protecția unor plante meridionale. De exemplu, în pădurea Comana (județul Giurgiu), din cele 1 201 specii de plante identificate, aproape 20% au origini meridionale: submediteraneene (146 specii),



pontice și pontico- mediteraneene (66 specii), balcanice și balcano - mediteraneene (23 specii). Dintre rezervațiile geologice și geomorfologice, importantă este Rezervația Muntele de Sare de la Slănic - Prahova.

Parcul Național Piatra Craiului (situat pe teritoriul județelor Argeș și Brașov), constituit în 1990, are ca nucleu rezervația complexă Piatra Craiului Mare, înființată în 1938. Are o suprafață de 14800 ha și corespunde celei mai impunătoare creste calcaroase din Carpații Românești. Parcul are o valoare deosebită pentru conservarea biodiversității ce cuprinde 50 de specii de plante endemice cum este garofița Pietrei Craiului (*Diathus calizomus*) care se întâlnește numai aici și reprezintă simbolul floristic al masivului.

Parcul Natural Bucegi (ce se întinde pe teritoriul județelor Argeș, Dâmbovița, Prahova, Brașov) este situat în estul Carpaților Meridionali, la o distanță de numai 100 km de capitala țării. Are o suprafață de 32663 ha și a fost înființat în anul 1990 pe baza unor studii începute în anul 1974. Relieful corespunde unui sinclinal suspendat, dezvoltat pe conglomerate și gresii, cu versanții exteriori abrupti și platouri structurale care înclină spre axa văii Ialomița. Pe calcare se dezvoltă un relief carstic cu numeroase peșteri, chei, doline și lapiezuri, iar pe conglomerate și gresii, forme de relief spectaculoase (Babele, Sfinxul), în timp ce sectorul înalt a fost modelat de ghețarii cuaternari. Cea mai mare parte a parcului corespunde etajului forestier cu păduri întinse de molid, brad, zădă și fag. Asociațiile vegetale de pajiști alpine și subalpine cu numeroase specii endemice carpatice se păstrează în circurile glaciare și pe versanții abrupti. În asociațiile amintite intră și câteva endemisme regionale regăsite numai în munții Bucegi, Ciucaș, Bârsei ca: prescuricea (*Saxifraga demisa*), mirodeaua (*Hesperis oblongifolia*), cosaciul (*Astragalus australis* ssp. *bucsecsi*), firuța (*Poa molinerii* ssp. *glacialis*) sau specii rare cum sunt: tisa (*Taxus baccata*), zambru (*Pinus cembra*), iedera albă (*Daphne blagayana*), ghințura galbenă (*Gentiana lutea*), floarea de colț (*Leontopodium alpinum*). Dintre endemisme



carpatice de remarcate sunt: gălbinele de munte (*Ranunculus carpaticus*), crucea voinicului (*Hepatica transsylvanica*), colțisorul glanduros (*Dentaria glandulosa*).

Parcul Natural Comana (județul Giurgiu), cu o suprafață de 24963 ha este localizat în Câmpia Română, la sud de București și cuprinde rezervația naturală Pădurea Comana. Parcul a fost înființat în anul 2004 și include 10 rezervații științifice în care sunt ocrotite diferite ecosisteme naturale și antropice specifice mediului Câmpiei Române (păduri, pajiști, terenuri umede, așezări rurale cu activități tradiționale și terenuri agricole).

APSA lezer Călărași este un habitat de apă dulce cu ape mezotrofe, important în menținerea și dezvoltarea habitatelor păsărilor migratoare, sedentare și de pasaj, adăpostește o serie de specii periclitare, vulnerabile sau pe cale de dispariție, atât la nivel național cât și la nivel internațional.

Pădurea Troianu este rezervație naturală pentru protejarea speciei de *Paeonia peregrina* var *romanica* (bujor românesc).

Rezervația Ostrovul Gâsca este rezervație naturală în care predomină arboretele natural *Salix alba*.

Balta Suhaia este considerată arie de protecție specială avifaunistică, cu o floră specifică regiunilor de silvostepă, în care se întrepătrund elemente specifice luncilor marilor fluvii și zonelor sărăturoase, apărute ca urmare a activităților antropice.

Agenția Regională pentru Protecția Mediului Pitești a inițiat demersurile necesare declarării Pădurii Trivale, ca arie naturală protejată de interes național categoria IV IUCN „rezervatie naturala” în suprafața de ha.

Arii protejate în județul Argeș sunt : Microrelieful carstic Cetățeni ,Granitul de la Albești, Locul fosilifer Suslănești, Zona carstică Dâmbovicioara, Lacul lezer, etc.

Arii protejate în Județul Ialomița sunt:



Aria Lacului Fundata cu o suprafață de 391 ha ;

Aria lacului Amara cu o suprafață de 162 ha ;

Aria lacului natural Strachina având o suprafață totală de 1000 ha ;

Aria lacurilor naturale: Bentu Mic (19,87 ha), Bentu Mic Cotoi (18,30 ha) și Bentu Mare (92,33 ha).

Situl arheologic Popina Bordușani – 1,62 ha, care conservă resturi de cultură materială și spirituală geto-dacică, pe o grosime de 12 m.

„Pădurea de Stejari Seculari – Canton Hățiș”, amplasată în localitatea Stelnica, care are o suprafață de 6,4 ha și unde aproape 90% din arbori sunt din specia Stejarul brumăriu cu vârsta de circa 300 de ani.

Alte arii protejate se află în județul Teleorman - Pădurea Pojorâtele, în județul Prahova- Muntele de sare Slănic, în județul Călărași- Pădurea Ciornuleasa, în județul Dâmbovița - Rezervație naturală de narcise din Valea Neajlovului, etc..

CAPITOLUL 3. STRUCTURA SISTEMULUI DE ASEZARI AL REGIUNII SUD MUNTENIA

Considerate jucători cheie într-o economie competitivă bazată pe cunoaștere și crearea de prosperitate, orașele prin funcțiile lor sunt considerate ca fiind centre de polarizare pentru localitățile rurale din vecinătate.

Analizând evoluția sistemului de așezări în perioada 1999-2015 s-a constatat că numărul de localități cu statut urban din Regiunea Sud-Muntenia a crescut de la 43, la nivelul anului 1999, la 48, în 2015 pe fondul unui proces amplu de reurbanizare care a avut loc la începutul anilor 2000, la nivel național. Astfel, un număr de 5 comune din Regiune (Ștefănești – Județul Argeș; Răcări – Județul Dâmbovița; Amara, Căzănești și Fierbinți-Târg – Județul Ialomița) au primit statut

urban în perioada 2003-2004. De asemenea, numărul de municipii a crescut, în intervalul 1999-2015, de la 15 la 16, prin trecerea în categoria municipiilor a orașului Moreni (Județul Dâmbovița).

În prezent, conform datelor puse la dispoziție de Institutul Național de Statistică, teritoriul Regiunii Sud-Muntenia este împărțit după cum urmează:

- 16 municipii
 - 48 de orașe
 - 519 comune
- De asemenea, la nivelul regiunii, există 2019 sate, dintre care 47 aparțin de municipii și orașe, iar 1972 de comune.

Fig.6. Organizarea administrativă a teritoriului Regiunii Sud Muntenia

Macroregiunea Regiunea de dezvoltare Județul	Suprafața totală (Km ²)	Numărul orașelor și municipiilor	din care: municipii	Numărul comunelor	Numărul satelor
MACROREGIUNEA TREI	36271	57	17	551	2110
Sud - Muntenia	34467	48	16	519	2019
Argeș	6822	7	3	95	576
Călărași	5087	5	2	50	160
Dâmbovița	4056	7	2	82	353
Giurgiu	3544	3	1	51	167
Ialomița	4455	7	3	59	127
Prahova	4715	14	2	90	405
Teleorman	5788	5	3	92	231

Județele cu o rată scăzută a urbanizării (Giurgiu, Teleorman, Dâmbovița, Călărași, Ialomița) se remarcă printr-o rețea de așezări urbane de dimensiuni mici și medii (sub 100.000 de locuitori), care nu au putut să funcționeze ca și centre polarizatoare pentru spațiile rurale extinse, în plus aceste zone s-au aflat permanent în zona de dominație absolută a Municipiului București. La polul opus, Județele Argeș și Prahova dispun de doi poli urbani de dezvoltare bine reprezentați (Pitești și Ploiești), care au asigurat o dezvoltare mai echilibrată în raport cu capitala.



UNIUNEA EUROPEANĂ



Instrumente Structurale
2014-2020

O altă caracteristică a regiunii este prezența unor formațiuni de tip conurbație, respectiv existența unei concentrări de așezări urbane care se dezvoltă independent, sunt învecinate și au de rezolvat probleme comune (de ex. alimentarea cu apă, energie, transportul în comun, etc.). Un astfel de exemplu este Valea Prahovei din Județul Prahova, unde orașele Breaza, Comarnic, Sinaia, Bușteni, Azuga formează o zonă urbană compactă, lungă de peste 50 km, care se continuă în nord, în Județul Brașov (cu orașele Predeal, Râșnov și Brașov), și spre sud, cu Municipiul Câmpina și Zona Metropolitană Ploiești, creând un culoar urban continuu, lung de peste 110 km. Aceste așezări urbane, de dimensiuni mici (sub 20.000 de locuitori), au funcțiuni similare (preponderent terțiare – stațiuni turistice) și se confruntă cu probleme similare (traficul foarte intens, îmbătrânirea populației permanente, extinderea necontrolată a perimetrelor construite, necesitatea de a investi în infrastructură turistică și în protejarea patrimoniului natural și construit, etc.)

În ceea ce privește gruparea așezărilor urbane pe clase de mărime, în intervalul 1999-2015, se remarcă creșterea numărului de orașe foarte mici (sub 10.000 de locuitori), de la 7 la 13, respectiv scăderea numărului de orașe de mărime medie de la 5 la 4. Astfel, la nivelul anului 2015, peste jumătate dintre orașele din Regiunea Sud-Muntenia aveau sub 20.000 de locuitori. Mărimea medie a unui oraș din Regiunea Sub-Muntenia a scăzut de la 33742 de locuitori, în 1999, la 28133 de locuitori, în prezent. Cauzele acestei evoluții constau din scăderea populației urbane și intrarea unor comune în categoria orașelor foarte mici.

În anul 2015, la nivelul regiunii Sud Muntenia, exista o singură localitate de rang I în județul Prahova, 14 localități de rang II, cele mai numeroase fiind în Argeș, Ialomița și Teleorman, 33 de localități de rang III, cele mai multe în Prahova și Dâmbovița și 519 localități de rang IV, predominante în județele Argeș și Teleorman.



UNIUNEA EUROPEANĂ



La 1 iulie 2015, orașele de peste 100.000 de locuitori reuneau peste 393.700 de locuitori, respectiv 29,2% din totalul populației urbane, în timp ce orașele foarte mici (sub 10.000 de locuitori) doar 88.900 de locuitori, respectiv 6,6% din populația urbană.

În ceea ce privește distribuția pe județe a rețelei de orașe, aceasta variază de la 14 (Județul Prahova), la 3 (Județul Giurgiu).

Numărul de comune din Regiunea Sud-Muntenia a crescut cu un procent de 0,08%, în intervalul 1999- 2015, de la 481 la 519, pe fondul reînființării (prin desprinderea de orașele și comunele existente) a 38 de comune, care fuseseră desființate de regimul comunist la reforma administrativă din 1968. Așadar, regiunea Sud Muntenia, se remarcă printr-o pondere mai mare a așezărilor rurale, astfel că ponderea populației, în anul 2015, era de 39,4% în mediul urban și 60,6% în mediul rural.

Cele 519 comune reunesc 1972 de sate, fiecărei comune revenindu-i, în medie, 3,8 sate, față de 4,4 sate/comună, la nivel național. Mărimea medie a unei comune din Regiunea Sud-Muntenia a fost, în anul 2015, de 3.677 de locuitori, în scădere față de anul 1999 (4.206), dar peste media națională de 3.367 locuitori/comună. În mod similar, mărimea medie a unui sat din Regiune era, tot în anul 2015, de 967 de locuitori, peste media națională (771 de locuitori/sat).

CAPITOLUL 4. STRUCTURA SOCIO-DEMOGRAFICA A POPULATIEI REGIUNII SUD MUNTENIA

Numărul populației indică numărul de locuitori de pe un anumit teritoriu la un moment dat. Acesta își etalează valoarea atunci când este însoțit de repartizare teritorială și de structuri, fiind un indicator fundamental pentru determinarea intensității fenomenelor demografice.



Populația regiunii, în număr de 3,018 mil. locuitori în 2016 (15,3% din populația țării în număr de 19,706 mil. locuitori), cu o densitate de 87,6 locuitori/km², se caracterizează din punct de vedere al repartizării pe medii de trai prin faptul că 39,4% trăiește în mediul urban iar 60,6% în mediul rural.

În comparație cu județele din sud, județele din nordul regiunii concentrează un număr mai mare atât de populație cât și de centre urbane.

La 1 iulie 2010, populația regiunii Sud Muntenia era de 3.158.455 de persoane, reprezentând 15,2% din populația țării, situându-se pe locul 2, după regiunea Nord-Est. Analizând distribuția populației regiunii Sud Muntenia, la nivel NUTS 3, se poate observa faptul că, la mijlocul anului 2010, ponderea cea mai mare a populației era concentrată în județul Prahova (24,9% din populația regiunii Sud Muntenia), în timp ce ponderea cea mai mică a revenit județului Ialomița, unde era concentrată doar 8,6% din populația regiunii Sud Muntenia.

În pofida creșterii numărului de comune, populația rurală a înregistrat o scădere de 194.599 de persoane (-10,6%), de la 2.023.256 la 1.828.657 de locuitori.

În pofida creșterii numărului de localități cu statut urban, populația urbană a Regiunii Sud-Muntenia a înregistrat o scădere de peste 250.000 de persoane (-21,9%), de la 1.450.917, la 1.189.422 locuitori.

Scăderea populației din mediul urban a fost mai accentuată decât în mediul rural, astfel încât gradul de urbanizare înregistrat la nivelul Regiunii Sud-Muntenia a scăzut de la 41,8% în 1999, la 39,4% în 2016, chiar și în condițiile creșterii numărului de orașe cu 5. Prin urmare, putem vorbi despre un proces lent de dezurbanizare înregistrat la nivel regional.

De asemenea, analizând gradul de urbanizare la nivel județean s-a concluzionat că acesta este distribuit neuniform. Astfel, județele Dâmbovița, Giurgiu, Teleorman și Călărași se remarcă printr-un grad de urbanizare redus (sub

40%), în timp ce doar în Județul Prahova cele două medii de rezidență sunt reprezentate relativ uniform.

Evoluția structurii pe vârste a regiunii relevă apariția unui proces lent dar constant de îmbătrânire demografică, fenomen caracteristic tuturor județelor componente cât și țării, generat de scaderea natalității.

Distribuția pe sexe a populației regiunii Sud Muntenia în 2016 era în concordanță cu tendința de la nivel național, unde s-a înregistrat o pondere ușor mai crescută a femeilor în totalul populației (51,3%), comparativ cu ponderea populației de sex masculin (48,7%). Totodată, analizând distribuția populației pe sexe, la nivel de NUTS 3, se poate observa faptul că, cea mai ridicată pondere a populației de sex masculin s-a înregistrat în județul Prahova unde era concentrată 24,8% din populația de sex masculin a regiunii Sud Muntenia, la polul opus situându-se județul Giurgiu cu un procent de 8,6% din populația de sex masculin a regiunii.

Fig.7. Populatia rezidenta, pe sexe si medii in Regiunea Sud Muntenia

Macroregiunea Regiunea de dezvoltare Județul	Total (număr persoane)			Urban (număr persoane)			Rural (număr persoane)			Locuitori / km ²
	Anii	Ambele sexe	Masculin	Feminin	Ambele sexe	Masculin	Feminin	Ambele sexe	Masculin	
MACROREGIUNEA TREI										
2010	5430626	2609250	2821376	3303642	1561648	1741994	2126984	1047602	1079382	149,7
2015	5333579	2567360	2766219	3246054	1529718	1716336	2087525	1037642	1049883	147,0
2016	5306173	2555291	2750882	3225926	1519206	1706720	2080247	1036085	1044162	146,3
Sud - Muntenia										
2010	3158455	1541256	1617199	1251598	600833	650765	1906857	940423	966434	91,7
2015	3047055	1494722	1552333	1204187	577528	626659	1842868	917194	925674	88,4
2016	3018079	1481896	1536183	1189422	569813	619609	1828657	912083	916574	87,6
Argeș										
2015	598130	291945	306185	274704	131611	143093	323426	160334	163092	87,7
2016	593274	289567	303707	271960	130006	141954	321314	159561	161753	87,0
Călărași										
2015	297199	146162	151037	107290	51596	55694	189909	94566	95343	58,4
2016	294269	144878	149391	106121	51016	55105	188148	93862	94286	57,8
Dâmbovița										
2015	507475	250498	256977	144545	69044	75501	362930	181454	181476	125,1
2016	503371	248737	254634	142807	68061	74746	360564	180676	179888	124,1
Giurgiu										
2015	275713	136179	139534	80295	39158	41137	195418	97021	98397	77,8
2016	274421	135895	138526	79186	38604	40582	195235	97291	97944	77,4
Ialomița										
2015	265947	131199	134748	117173	57122	60051	148774	74077	74697	59,7
2016	263413	130013	133400	116052	56473	59579	147361	73540	73821	59,1
Prahova										
2015	744119	362273	381846	364175	173296	190879	379944	188977	190967	157,8
2016	736749	358937	377812	359534	171117	188417	377215	187820	189395	156,3
Teleorman										
2015	358472	176466	182006	116005	55701	60304	242467	120765	121702	61,9
2016	352582	173869	178713	113762	54536	59226	238820	119333	119487	60,9



În anul 2016, raportul între sexe a fost de 1052 femei la 1000 de bărbați, în timp ce în anul 2004, raportul între sexe era de 1047 femei la 1000 de bărbați. Astfel, se poate observa că în anul 2016, la nivelul regiunii Sud Muntenia, deficitul de populație masculină a fost de 2,6%, comparativ cu anul 2004, când deficitul de populație masculină a fost de 2,3%.

Analiza **componentei etnice** a populației relevă faptul că populația regiunii Sud Muntenia este relativ omogenă. Astfel, în anul 2011, cea mai mare pondere în structura etnică a regiunii o dețineau românii cu 95,47% (2862966 persoane), urmați de populația de etnie romă 4,11% (123363 persoane), de maghiari cu 0,05% (1655 persoane), turci 0,03% (996 persoane), ruși-lipoveni 0,02% (490 persoane) și alte etnii declarate cu 0,32% (9168 persoane). Comparativ cu datele de la Recensământul Populației și al Locuințelor din 2002, se observă o scădere a ponderii românilor cu 1,4% (de la 3274433 în 2002 la 2862966 în 2011), precum și o creștere a ponderii populației de etnie romă cu 1,2% (de la 98538 persoane în 2002 la 123363 în anul 2011).

Răspândirea teritorială a etniilor este neuniformă pe teritoriul regiunii Sud Muntenia, remarcându-se zone de concentrare a populației de etnie romă în județele Dâmbovița și Călărași, a maghiarilor în județul Prahova, a turcilor în județul Călărași, iar a rușilor-lipoveni în județul Ialomița. De asemenea, se constată faptul că în județul Teleorman este concentrată cea mai scăzută pondere a populației de etnie romă, numai 9%.

Dinamica populației analizează modificările care determină numărul populației, precum și structura și răspândirea populației unui teritoriu, ca urmare a nașterilor, deceselor, a imigrărilor și emigrărilor.

În acest context, dinamica populației trebuie privită sub două aspecte: ca mișcare naturală (mobilitate demografică) și ca mobilitate teritorială (migrații).



Elementele definitorii ale mișcării naturale a populației sunt reprezentate de nașteri (intrările demografice naturale în sistem) și decese (ieșirile naturale din sistem), căsătorii și divorțuri. Totodată, mișcarea naturală a populației exprimă procesul de reînnoire al unei populații de tip închis, nesupuse fluxurilor migratorii. Intensitatea intrărilor și ieșirilor pe cale naturală dintr-un sistem demografic este exprimată prin natalitate și mortalitate, iar indicatorul care sintetizează mișcarea naturală a populației este sporul natural.

În ceea ce privește mișcarea naturală a populației, în anul 2016, regiunea Sud Muntenia, se afla pe locul 2 în privința numărului de născuți vii (28053 persoane), pe primul loc în privința deceselor (42711 persoane), pe ultimul loc în privința sporului natural (-14658 persoane), pe locul 4 privind numărul de căsătorii încheiate (13584) și pe locul 2 în privința numărului de divorțuri înregistrate(5026).

În anul 2016, în regiunea Sud Muntenia, **durata medie a vieții** a fost de 73,49 ani (sub media națională 73,77 ani), fiind în general mai mare la femei decât la bărbați (69,67 ani la bărbați și 77,5 ani la femei) și mai ridicată în mediul urban decât în mediul rural (74,42 ani în mediul urban și 72,72 ani în mediul rural).

Adâncind analiza la nivelul celor șapte județe componente ale regiunii, se poate observa faptul că, în anul 2011 în județele cele mai dezvoltate ale regiunii, respectiv Argeș, Prahova și Dâmbovița s-a înregistrat o speranță medie de viață de peste 74 de ani, depășind astfel media înregistrată la nivel național, iar cea mai scăzută valoare s-a înregistrat în județul Călărași (72,16 ani).

Analizând durata medie a vieții pe sexe, s-a constatat faptul că s-a menținut tendința generală conform căreia, atât pentru persoanele de sex masculin cât și pentru persoanele de sex feminin, în anul 2016, s-au înregistrat valori mai ridicate, peste media regională, în cele trei județe din nordul regiunii Sud Muntenia, în timp ce valori mai scăzute s-au înregistrat în județele din sud, respectiv în Călărași și Giurgiu.



UNIUNEA EUROPEANĂ



Alături de natalitate și mortalitate, **mișcarea migratorie** contribuie la creșterea sau descreșterea unei populații. Migrația internă reprezintă totalitatea deplasărilor însoțite de schimbarea definitivă a domiciliului între unitățile administrativ-teritoriale ale unei țări. Ea este o componentă esențială a proceselor de dezvoltare, fiind corelată cu schimbările economice, de structură socială sau calitatea vieții.

În anul 2016, regiunea Sud Muntenia a înregistrat un sold migratoriu negativ, situându-se pe locul 5 după regiunile București-Ilfov, Vest, Nord-Vest și Centru. Astfel, în 2016, regiunea Sud Muntenia a pierdut 2194 persoane, cea mai mare valoare fiind înregistrată în județul Teleorman de 843 persoane (38.4% din total regiune). Totodată, în același an, două județe au înregistrat un sold migratoriu pozitiv: județul Giurgiu cu 591 persoane și județul Dâmbovița cu 242 persoane.

Rata medie de creștere a populației furnizează o imagine de ansamblu privind dinamica și reproducerea populației. În anul 2016, comparativ cu anul 2004, rata medie de creștere a populației regiunii Sud Muntenia a fost de -2,96%, situându-se sub media înregistrată la nivel național, care a fost de -1,5%. La nivel regional, județele Argeș și Dâmbovița au înregistrat valoarea cea mai ridicată a ratei medii de creștere a populației (-1,7%), la polul opus fiind județul Teleorman (-8,1%).

Densitatea populației reflectă gradul de intensitate a populării unui anumit teritoriu prin raportarea numărului de locuitori la anumite suprafețe diferite în privința modului de utilizare.

În anul 2016, densitatea populației în regiunea Sud Muntenia a fost de 94,1 locuitori/ km², situând astfel regiunea pe locul 3 la nivelul țării, după regiunea București-Ilfov și Nord-Est, valoarea înregistrată fiind superioară mediei naționale de 89,6 loc./ km². La nivel NUTS 3, în anul 2011 cel mai populat județ al regiunii a fost Prahova, cu o densitate a populației de 171,6 loc./ km², urmat de Dâmbovița cu 130,5 loc./ km², ultimele locuri fiind ocupate de județele Ialomița – 64,2 loc./ km² și Călărași – 61, loc./ km².



Cu privire la forța de muncă, **populația activă**, pe fondul unei tendințe de scădere, era la sfârșitul anului 2016 de 1,370 mii. persoane cu 116 mii. persoane mai puțin decât în anul 2010.

Caracteristic forței de muncă ocupate este faptul că un procent substanțial din aceasta (43,2%) lucrează în servicii comerciale și sociale, restul de 56,8% fiind împărțită între sectoarele industrie și construcții (32,6%) și agricultura (24,2%).

Raportat la anul 2010, în 2016 se remarcă o scădere a forței de muncă active în domeniul agriculturii și o creștere a celor care lucrează în domeniul serviciilor.

Transformările socio-economice și criza economică au influențat puternic fenomenul șomajului atât la nivel național, cât și la nivel regional.

Dezechilibrele economice au influențat substanțial fenomenul de șomaj, astfel că în regiune la sfârșitul anului 2016 s-au înregistrat 74 mii șomeri, dintre care 44 mii de persoane bărbați și 30 mii de persoane femei.

Rata șomajului de 6,3% înregistrată la sfârșitul anului 2016 este în scădere față de rata șomajului în anul 2010, și diferă destul de nesemnificativ de rata existentă la nivel național (5,9%).

În rândul femeilor rata șomajului de 5,7% este mai mică în comparație cu cea din rândul bărbaților care a înregistrat valoarea de 6,9% în 2016.

Raportat la anul 2010, în 2016 rata șomajului a crescut în mediul urban al regiunii Sud Muntenia și a scăzut în mediul rural.

Generat în mare parte de restructurarea unor întreprinderi importante, fenomenul de șomaj nu a putut fi echilibrat prin locurile de muncă nou create, dinamica relativ crescătoare a acestora nefiind suficientă.



Nivelul de trai este un indicator compozit care presupune analizarea unui cumul de indicatori. Dintre aceștia, cei mai relevanți indicatori care relevă nivelul de trai din regiunea sunt Muntenia sunt analizați în cele ce urmează.

Câștigul salarial nominal mediu brut a crescut constant în perioada 2004-2010, în regiunea Sud Muntenia de la 778 lei în anul 2004, la 2688 lei în anul 2016, urmând tendința de creștere înregistrată la nivel național.

În perioada 2004-2010, veniturile totale medii lunare ale gospodăriilor din regiunea Sud Muntenia au crescut constant, de la 1085,79 lei în anul 2004, la 2369,21 lei în 2010, când veniturile totale medii lunare ale gospodăriilor au reprezentat, în termeni nominali, 2369,21 lei pe gospodărie. Veniturile bănești au fost în medie de 1866,93 lei, reprezentând 78,8% din veniturile totale, în timp ce veniturile în natură au fost de 502,27 lei, reprezentând 21,2% din veniturile totale.

În perioada analizată, cheltuielile totale ale populației din regiunea Sud Muntenia au crescut constant, de la 971,62 lei în anul 2004, la 2120,07 în anul 2010. Astfel, cheltuielile totale ale populației au reprezentat 89,5% din nivelul veniturilor totale. Principalele destinații ale cheltuielilor efectuate de gospodării au fost consumul de bunuri alimentare, nealimentare, servicii și transferurile către administrația publică și privată și către bugetele asigurărilor sociale, sub forma impozitelor, contribuțiilor, cotizațiilor și taxelor.

Pana in anul 2016 numărul mediu al pensionarilor, pe tipuri de asigurări sociale a crescut constant atât la nivel național cât și la nivel regional. Totodată, în anul 2016, regiunea Sud Muntenia a ocupat primul loc la nivel național, cu privire la numărul de pensionari de asigurări sociale (754929 persoane) și locul 2 în rândul celor opt regiuni de dezvoltare, în ceea ce privește numărul pensionarilor agricultori(142466).



UNIUNEA EUROPEANĂ



CAPITOLUL 5. INFRASTRUCTURA IN REGIUNEA SUD MUNTENIA

În cadrul regiunii Sud Muntenia, transportul rutier, aflat în ultimii ani într-o continuă dezvoltare, tinde să devină lider în domeniu pe fondul declinului înregistrat de transportul feroviar. Astfel, la sfârșitul anului 2011, rețeaua de drumuri publice măsura 12707 km, situând regiunea pe locul 2 din țară, cu un procent de 15,18% din total. Rețeaua rutieră asigură o bună comunicare în special între centrele urbane din regiune, facilitând totodată accesul din și înspre diverse centre importante, cum ar fi București, portul maritim Constanța și, nu în ultimul rând, Giurgiu punct de trecere al frontierei cu Bulgaria prin intermediul podului Prieteniei Giurgiu – Ruse, singurul pod peste Dunăre în sectorul de graniță dintre România și Bulgaria. Din totalul drumurilor publice din regiune, 21,96% erau drumuri naționale, iar 78,04% drumuri județene și comunale.

În ceea ce privește **densitatea drumurilor publice** din regiune, aceasta era mai ridicată decât valoarea înregistrată la nivel național, în anul 2011 (36,9 km/100 km² față de 35,1 km/100 km²). Densitatea drumurilor reprezintă și un indicator de măsurare a accesibilității, fiind considerate zone foarte accesibile cele care au un procent ridicat al densității drumurilor. Astfel, analizând distribuția teritorială a densității drumurilor publice, în Sud Muntenia, se constată că valorile cele mai mari s-au înregistrat în județele Argeș (50,9 km/100 km²), Prahova (46,8 km/100 km²) și Dâmbovița (46,1 km/100 km²), iar cele mai mici valori în județele Călărași (25,9 km/100 km²) și Ialomița (25,9 km/100 km²), acestea înregistrând aceeași valoare.

Se remarcă diferențe semnificative între nordul regiunii, cu o densitate foarte ridicată a rețelei de drumuri, și partea de câmpie, unde rețeaua de drumuri este foarte răsfirată. Explicația constă din tipologia diferită a așezărilor din cele două sub-regiuni și de conformația teritoriului: în timp ce în zona montană satele sunt numeroase și de tip răsfirat, cu numeroase drumuri care le leagă, în zona de câmpie sunt așezări puține, dar de dimensiuni mai mari, concentrate teritorial.



UNIUNEA EUROPEANĂ



Starea tehnică a rețelei de drumuri publice, la finele anului 2011, era în general nesatisfăcătoare, situația pe categorii fiind următoarea: drumuri modernizate în lungime de 4219 km reprezentând doar 33,20% din lungimea totală, drumuri cu îmbrăcămînți ușoare rutiere în lungime de 4101 km reprezentând 32,27%, drumuri pietruite în lungime de 3304 km reprezentând 26% și drumuri de pământ în lungime de 1083 km reprezentând 8,53%.

Din totalul drumurilor naționale din regiunea Sud Muntenia, la sfârșitul anului 2011, 96,09% erau modernizate, dintre care în procent de 100% în județele Dâmbovița și Prahova. Rețeaua de drumuri județene și comunale din regiune, măsura o lungime totală de 9916 km, dintre care 15,50% modernizată, iar 40,46% cu îmbrăcămînți ușoare rutiere. La nivel de județ, cele mai mici ponderi a rețelei de drumuri județene și comunale modernizată au fost înregistrate în județele Argeș (2,94%), urmat de județele Călărași (4,63%) și Dâmbovița (10,35%).

Rețeaua de drumuri existentă și poziția geografică a regiunii asigură acesteia o bună deschidere internă și internațională. Regiunea Sud Muntenia are o poziție geografică strategică, fiind, pe de o parte, o regiune de graniță, iar, pe de altă parte, amplasată în imediata proximitate a municipiului București, capitala României și una dintre cele mai importante metropole din Europa Centrală și de Est.

Principalele **căi rutiere internaționale** care străbat regiunea și care facilitează accesul din și înspre aceasta la nivel național și internațional sunt următoarele:

- E60: (Franța, Elveția, Austria, Ungaria) – Borș - Oradea – Cluj-Napoca – Turda – Târgu-Mureș - Brașov – Ploiești –București – Urziceni –Slobozia – Constanța;
- E70: (Spania, Franța, Italia, Slovenia, Croația, Serbia) – Timișoara – Drobeta-Turnu Severin – Craiova – Alexandria – București – Giurgiu – (Bulgaria, Turcia, Georgia);
- E81: (Ucraina) – Halmeu – Livada –Satu Mare – Zalău – Cluj-



UNIUNEA EUROPEANĂ



- Napoca – Turda – Sebeș - Miercurea Sibiului – Sibiu – Pitești – București – Constanța;
- E85: (Lituania, Belarus, Ucraina) – Siret – Suceava – Roman – Bacău – Buzău – Urziceni – București – Giurgiu – (Bulgaria, Grecia);
 - E574: Bacău – Onești – Târgu Secuiesc – Brașov – Pitești – Craiova;
 - E577: Slobozia – Brăila – Galați – (Republica Moldova, Ucraina);
 - E584: (Ucraina, Republica Moldova) – Galați – Slobozia.

Regiunea beneficiază și de avantajele oferite de **autostrăzile** A1 (București – Pitești), A2 (București – Constanța), A3 (București – Ploiești), și în același timp este un punct de intersecție a mai multor **coridoare pan-europene** care leagă centrul și nordul Europei de zona Mediteraneană și Asia, respectiv:

- Coridorul Pan-European IV – coridor intermodal (feroviar și rutier), care leagă zona centrală a Europei (orașele Dresden și Nurenberg) de Porturile Constanța, Salonic și Istanbul (prin 3 ramificații), via Praga-Viena-Budapesta-București-Sofia;
- Coridorul Pan-European VII (Fluviul Dunărea) – coridor fluvial, care leagă Portul Rotterdam de Portul Constanța, fiind cel mai important traseu navigabil din Uniunea Europeană, din perspectivă strategică și a traficului de mărfuri și persoane;
- Coridorul Pan-European IX – coridor intermodal (feroviar și rutier), care leagă nordul Europei (orașele Helsinki și Kaliningrad) de porturile Odessa și Alexandroupolis, via Sankt-Petersburg- Moscova-Kiev-București.

Toate județele din regiunea Sud-Muntenia au acces la cel puțin unul dintre aceste coridoare paneuropene: Teleorman (coridorul VII), Giurgiu (coridorul IV, VII, IX), Călărași (IV și VII), Ialomița (IV, VII, IX), Prahova (IV și IX), Argeș (IV) și Dâmbovița (IV).



Drumurile naționale principale înregistrează valori ridicate de trafic și au beneficiat de investiții importante în reabilitarea lor, astfel încât starea lor tehnică asigură condiții corespunzătoare de deplasare, ceea ce le face adevărate culoare de dezvoltare.

De menționat este faptul că toate drumurile naționale principale (cu excepția DN 7C, DN 2C, DN 3B, DN 1A, DN 1D, DN 3 și DN 4 – au o sarcină maximă admisă de 9 tone/osia simplă motoare) sunt reabilite și permit o masă maximă admisă de 11,5 tone/osia simplă motoare.

Drumurile naționale secundare asigură legăturile dintre autostrăzi, drumuri naționale principale sau diferite orașe din regiune și din afara acesteia. Acestea înregistrează, în general, valori reduse de trafic și nu au beneficiat de lucrări ample de reabilitare și modernizare în ultimul deceniu.

În regiunea Sud-Muntenia se găsesc următoarele **drumuri naționale secundare**: DN 54, DN 51A, DN65A, DN 52, DN51, DN 65E, DN 5C, DN 5B, DN 61, DN 41, DN 5A, DN 31, DN 31A, DN 21B, DN 21A, DN 67B, DN65D, DN 73C, DN 73D, DN 65B. Toate aceste drumuri (cu excepția DN 5A și DN 73 D – parțial pietruite și care au o sarcină maximă admisă de 8 tone/osia simplă motoare) sunt modernizate și permit o sarcină maximă admisă de 9 tone/osia simplă motoare.

Traversată și de principalele magistrale feroviare ale țării, regiunea are un real avantaj datorită facilitării de către acestea a legăturii cu importante zone și centre urbane ale țării și asigurării unui transport rapid. Magistrala cu lungimea cea mai mare care traversează regiunea este și cea care asigură legătura cu principala poartă maritimă a țării - portul Constanța.

Rețeaua de căi ferate a regiunii este bine dezvoltată, însă învechită, liniile aflate în exploatare însumând, la sfârșitul anului 2011, o lungime de 1251 km, regiunea deținând din acest punct de vedere, 11,6% din totalul pe țară.



UNIUNEA EUROPEANĂ



Liniile de cale ferată electrificate din cadrul regiunii au o lungime de 439 km (10,92% din totalul la nivelul țării), ponderea acestora de 35,09% din totalul liniilor de cale ferată fiind superioară mediei pe țară. De remarcat este faptul că în județul Argeș rețeaua feroviară este complet neelectrificată.

În raport cu suprafața regiunii, liniile de cale ferată aveau o densitate de 36,3 km/1000 km², fiind inferioară mediei pe țară de 45,2 km/1000 km². Cea mai densă rețea de cale ferată exista în județele Ialomița (65,8 km/1000 km²), urmat de Teleorman (39,9 km/1000 km²), Călărași (36,9 km/1000 km²), în timp ce județul Giurgiu înregistra cea mai scăzută valoare (13,3 km/1000 km²).

Urmare a descreșterii **transportului feroviar** și a stării precare a unor sectoare de cale ferată în perioada analizată 2004 – 2011, lungimea totală a căilor ferate în exploatare a scăzut cu 452 de kilometri, de la 1703 de kilometri la 1251 de kilometri, scăderea substanțială fiind înregistrată între anii 2004-2005.

În regiune nu funcționează niciun **aeroport civil** pentru transport aerian de marfă și călători, dar aceasta beneficiază de serviciile celui mai mare aeroport din România (aeroportul Otopeni), amplasat la minimum 60 km și maximum 120 km de capitalele județelor regiunii.

Principală **arteră de navigație** europeană, Dunărea asigură și facilitează, prin intermediul porturilor fluviale Turnu Măgurele, Zimnicea, Giurgiu, Oltenița și Călărași, schimburile comerciale cu țările europene riverane. Infrastructura nesatisfăcătoare a porturilor fluviale și reducerea treptată a activității acestora, sunt factori care au contribuit la scăderea gradului de utilizare a potențialului existent.

Punctele de trecere ale frontierei din regiunea Sud Muntenia sunt următoarele:

- Turnu Măgurele (județul Teleorman) - Nikopol - fluvial;
- Zimnicea (județul Teleorman) - Sviștov - fluvial;



UNIUNEA EUROPEANĂ



- Giurgiu (județul Giurgiu) - Ruse - fluvial, rutier și feroviar (podul Prieteniei Giurgiu - Ruse);
- Oltenița (județul Călărași) - Tutrakan - fluvial;
- Călărași (județul Călărași) - Silistra -fluvial.

La acest moment, nu există o centralizare cu privire la lungimea totală a **aleilor pietonale și pistelor pentru bicicliști** din regiunea Sud-Muntenia.

La nivelul regiunii Sud Muntenia, **transportul public local**, în anul 2010, era asigurat, în principal, de autobuze și microbuze. Transportul public asigurat prin tramvaie și troleibuze se regăsea doar în județul Prahova, având în dotare 11 tramvaie și 49 troleibuze.

În anul 2010, numărul de autobuze și microbuze din regiune era de 443, cu 150 mai puține față de anul 2004, la nivel județean, cele mai multe autobuze și microbuze regăsindu-se în județele Prahova (195) și Argeș (116), la polul opus fiind județul Giurgiu (12).

În ceea ce privește numărul de pasageri transportați, în perioada analizată 2004 – 2010, s-a înregistrat o creștere cu 49,69%, ajungând la 126608,3 mii de persoane, cea mai mare parte dintre aceștia fiind transportați de autobuze și microbuze (97651,3 mii de persoane).

Analizând situația străzilor orășenești din regiunea Sud Muntenia, se observă o ușoară creștere a lungimii acestora, cu 7,7% mai mult în anul 2010 față de anul 2004, astfel regiunea se situa puțin sub media națională de 8,01%.

În ceea ce privește starea tehnică a acestora, în anul 2010, erau modernizate doar 64,84% din străzile orășenești din regiune, ponderea cea mai ridicată fiind deținută de județele Argeș (76,53%), Dâmbovița (72,08%) și Giurgiu (71,88%), iar la polul opus se afla județul Ialomița (41,41%).



CAPITOLUL 6. FACTORII DE MEDIU

Teritoriul regiunii Sud Muntenia prezintă o mare diversitate de condiții și resurse, ceea ce explică locuirea acestuia încă din antichitate, determinând un grad ridicat de modificare antropică a mediului și afectând toate unitățile de relief și toate etajele de vegetație, în proporții diferite și în perioade diferite. Starea actuală a mediului în regiune este afectată de intervenția antropică prin exploatarea irațională a resurselor naturale (păduri, petrol, gaze naturale, etc.), valorificarea necorespunzătoare a terenurilor agricole în zonele de câmpie, expansiunea urbană și suburbană în cazul unor orașe, etc.

Aerul este factorul de mediu care condiționează în cea mai mare măsură existența vieții pe pământ. Totodată, este factorul de mediu cel mai important pentru transportul poluanților, deoarece constituie suportul pe care are loc transportul cel mai rapid al acestora în mediul înconjurător, acesta fiind motivul pentru care supravegherea calității aerului este de primă importanță. Calitatea aerului este exprimată statistic printr-o serie de indicatori, care exprimă fenomenul de poluare sub forma răspândirii în aer a unor substanțe reziduale poluante, rezultate din activitățile economice. Poluarea aerului are numeroase cauze, unele fiind rezultatul activităților umane din ce în ce mai extinse și răspândite în ultima perioadă de timp, altele datorându-se unor condiții naturale de loc și de climă.

În anul 2016, supravegherea calității aerului în regiunea Sud Muntenia s-a realizat în cadrul rețelei de monitorizare continuă a calității aerului, prin intermediul a 24 stații automate amplasate în cele mai relevante zone ale regiunii și completate de alte 7 stații automate ce fac parte din sistemul de monitorizare comună a calității aerului din orașele Călărași, Giurgiu și Teleorman. Acestea din urmă realizează o monitorizare “în oglindă” a calității aerului, în orașele de la granița româno – bulgară, respectiv în zonele: Turnu Măgurele – Nikopole, Zimnicea – Sviștov, Giurgiu – Ruse și Călărași – Silistra.



Analiza datelor de monitorizare de la nivelul anului 2016 indică faptul că în ceea ce privește dioxidul de azot, concentrațiile acestuia nu au depășit valorile maxime admise în niciunul din punctele de monitorizare. Totodată, concentrațiile de dioxid de sulf au depășit cantitățile maxime admise doar în Ploiești, în sezonul rece, datorită sistemelor de încălzire a populației, care nu utilizează gazul metan. În ceea ce privește emisiile de monoxid de carbon și metale grele (plumb, cadmiu, nichel, arsen), nici acestea nu au depășit valorile limită în nicio stație de monitorizare din regiune.

În schimb, concentrațiile zilnice de pulberi în suspensie au înregistrat un număr total de 278 depășiri ale valorii limită. Cauzele principale ale acestor depășiri sunt traficul auto intens din zonele urbane din județele Argeș și Prahova, precum și utilizarea combustibilului solid (lemn) la sistemele de încălzire a populației în zonele suburbane și rurale, cele mai ridicate valori înregistrându-se în sezonul rece în județul Dâmbovița.

În ceea ce privește emisiile de gaze cu efect de seră, din datele puse la dispoziție de către Agenția Regională de Protecția Mediului Pitești pentru perioada 2000 – 2016, se poate constata că acestea se înscriu începând cu anul 2007 pe un trend descrescător.

În perioada 2010-2016, în regiunea Sud Muntenia nu au fost înregistrate accidente majore de mediu care să afecteze factorul de mediu aer.

Apa reprezintă o resursă naturală, regenerabilă, vulnerabilă și limitată, element indispensabil pentru viață și societate, materie primă pentru activități productive, sursă de energie și cale de transport, factor determinant în menținerea echilibrului ecologic.

O problemă importantă în legătură cu folosirea apei o constituie lupta împotriva poluării acesteia.

Principalele forme de poluare a apei, în funcție de sursele și natura lor sunt:



- poluarea organică (au ca sursă principală deversările menajere din orașe);
- poluarea toxică (sursa principală de poluare o reprezintă industria);
- poluarea bacteriană (afectează calitatea apei potabile);
- poluarea termică (provenită de la apele de răcire din industrie care sunt evacuate în stare caldă);
- poluare chimică (principalele surse de poluare sunt: îngrășămintele chimice, petrolul, diferite substanțe chimice deversate de întreprinderi industriale);
- poluarea biologică.

Solul este unul dintre cei mai importanți factori de mediu, iar cunoașterea și monitorizarea calității solului este importantă pentru asigurarea condițiilor de dezvoltare durabilă a agriculturii și a societății în ansamblu.

Relieful foarte variat al regiunii Sud Muntenia, împreună cu ceilalți factori pedogenetici au favorizat dezvoltarea tuturor celor 12 clase de soluri existente în Sistemul Român de Taxonomie a Solurilor.

Reprezentând condiția primordială a existenței civilizației umane, **biodiversitatea** asigură suport al vieții și al dezvoltării sistemelor socio-economice. Valoarea economică a biodiversității devine evidentă prin utilizarea directă a componentelor sale: resurse naturale neregenerabile – combustibili fosili, minerale, etc. și resurse naturale regenerabile – specii de plante și animale utilizate ca hrană, pentru producerea de energie sau pentru extragerea unor substanțe. Costurile pierderii sau degradării biodiversității sunt foarte greu de stabilit, dar studiile până în prezent la nivel mondial arată că acestea sunt substanțiale și în creștere. Din punct de vedere etic, fiecare componentă a biodiversității are o valoare intrinsecă inestimabilă, iar societatea umană are obligația de a asigura conservarea și utilizarea durabilă a acestora.



UNIUNEA EUROPEANĂ



În regiunea Sud Muntenia, suprafața ocupată de **ariile naturale protejate** reprezintă 16,28% din suprafața regiunii. Astfel, pe teritoriul regiunii se găsesc 137 arii naturale protejate de interes local, trei parcuri naționale, 3 parcuri naturale, 72 de arii naturale protejate de interes național, 39 de situri de importanță comunitară și 32 de situri de protecție avifaunistică.

În ceea ce privește infrastructura de mediu, în regiune funcționau 86 de stații de epurare, care au generat un volum de ape uzate evacuate de 112,2 mil. mc.;

În ceea ce privește combaterea riscurilor naturale, **riscul alunecărilor de teren** afectează o populație de 316664 locuitori în mediul urban și 463457 locuitori în mediul rural, ceea ce înseamnă 9.71% din totalul regiunii Sud Muntenia în mediul urban și 14.22% în mediul rural;

Seceta și fenomenele asociate acesteia, respectiv aridizarea și deșertificarea, au început să afecteze teritoriul regiunii într-o proporție mult mai mare în ultimii ani datorită schimbărilor climatice.

Riscul de seismicitate afectează o populație de 2099074 locuitori, ceea ce înseamnă 64,41% din totalul regiunii Sud Muntenia;

În ceea ce privește **avalanșele**, în regiunea Sud Muntenia zonele afectate de acest fenomen sunt localizate în partea de nord a regiunii, pe teritoriile județelor Argeș, Dâmbovița și Prahova;

În ceea ce privește **riscurile tehnologice** și sursele majore de poluare, sursele industriale majore de poluare a mediului din regiunea Sud Muntenia sunt reprezentate de activitățile din următoarele domenii: extracția și procesarea țițeiului, chimie și petrochimie, producerea energiei electrice și termice în centrale de mare putere, construcții de mașini, materiale de construcții, procesarea metalelor feroase.

În ceea ce privește **gestionarea deșeurilor** menajere și industriale, cantitatea anuală de deșeuri municipale generată pe cap de locuitor a avut o evoluție descendentă la nivelul regiunii Sud Muntenia în perioada 2005 – 2010;



CAPITOLUL 7. ECONOMIA REGIUNII SUD MUNTENIA

Odată cu integrarea în Uniunea Europeană, la 1 ianuarie 2007, România a devenit membru al unui model redistributiv, ambivalent, economic și social, care folosește politica regională pentru a reduce decalajele între regiunile europene și care joacă un rol esențial în obținerea creșterii economice, creerea de noi locuri de muncă și stabilitate demografică. Un model cu finalitate socială și cu o strategie de reglementare care, prin fondurile structurale și de coeziune acordate, difuzează prosperitatea dinspre centru spre periferie.

Pe plan economic, aderarea a adus României o creștere a Produsului Intern Brut, a schimburilor comerciale și o îmbunătățire a balanței comerciale. Efectele acestor tendințe pozitive au fost puternic contracarate însă de evoluția inflaționistă a economiei și de deprecierea monedei naționale.

La nivelul regiunii de dezvoltare Sud Muntenia, în intervalul analizat 2007 – 2016, economia a fost caracterizată printr-o evoluție ascendentă, reflectată în valorile principalilor indicatori de evaluare a creșterii economice. Un aspect important care se evidențiază pe tot parcursul analizei economiei regiunii Sud Muntenia este legat de reunirea în cadrul regiunii a șapte județe care formează două clase extreme de diferite în caracteristicile lor economice. Astfel, cele trei județe din nord – Argeș, Dâmbovița și Prahova – dau baza industrial-regională care este impresionantă, depășind media națională și celelalte patru județe din sudul regiunii – Călărași, Giurgiu, Ialomița și Teleorman – cu tradiție, în principal, în producția agricolă și agroalimentară.

Regiunea Sud Muntenia are un important potențial de dezvoltare economică, diferențiat între nordul și sudul regiunii.

Trăsătura esențială a regiunii Sud Muntenia este reprezentată de împărțirea acesteia în două sub-arii cu caracteristici geografice și socio-economice diferite. Partea de nord a regiunii (județele Argeș, Dâmbovița și Prahova) se caracterizează



printr-un grad ridicat de industrializare, Prahova deținând locul 1 pe țară în ceea ce privește producția industrială. Partea sudică a regiunii (județele Călărași, Giurgiu, Ialomița și Teleorman) este o zonă tradițional subdezvoltată, dar cu întinse suprafețe agricole, care pot sta la baza dezvoltării unei agriculturi specializate pe anumite tipuri de culturi, corespunzătoare condițiilor pedologice din regiune.

Resursele naturale, pretabilitatea solurilor pentru diverse culturi agricole, tradițiile și meșteșugurile locale, diversitatea peisajelor, accesibilitatea reprezintă puncte importante ce pot sta la baza fundamentării unor strategii de dezvoltare. Atât zonele de munte, cât și cele subcarpatice și de câmpie se remarcă prin existența cel puțin a unei alternative de dezvoltare economică sau a mai multora, combinate.

Astfel, în regiunea Sud Muntenia există o serie de alternative, strâns dependente de capitalul natural și socio-cultural de care dispune regiunea și care privesc cu precădere următoarele domenii: agricultura, mica industrie, serviciile specializate în unele centre urbane, ecoturismul și turismul clasic.

Dezvoltarea socio-economică a regiunii Sud Muntenia presupune atât elaborarea unor strategii strict economice și sociale, cât și alinierea măsurilor de dezvoltare la noile condiții impuse de efectele și consecințele tot mai pregnante induse de schimbările climatice și modificările de mediu asupra sectoarelor economice și comunităților. Este cunoscut faptul că turismul tradițional (stațiunile montane din lungul Văii Prahovei, Culoarul Rucăr-Bran, Salina Slănic Prahova, stațiunea Amara, etc.), alături de alte sectoare, precum agricultura, fondul forestier, energia (hidroenergia) prezintă diferite grade de vulnerabilitate la efectele schimbărilor climatice și modificărilor de mediu, astfel încât răspunsurile în timp util la acestea, precum și strategiile de adaptare pe termen lung sunt necesare.

Creșterea frecvenței și intensității evenimentelor extreme reprezintă o provocare atât pentru autorități, dar și pentru populație. Secetele prelungite cu efecte asupra agriculturii, tendința generală de creștere a temperaturilor cu impact asupra sezonului turistic de iarnă, frecvența crescândă a ploilor torențiale, precum și



degradarea terenurilor reprezintă principalele tipuri de hazarde naturale care apar în regiunea Sud Muntenia (de exemplu: multiple episoade de ploi torențiale și inundații; valuri de căldură în regiunea de câmpie; degradările de teren, generate de factorul antropic - eroziunea și poluarea solurilor - și/sau apărute ca urmare a unor cauze naturale - alunecările de teren prezente în special în sectorul montan și subcarpatic, etc.). Aceste aspecte necesită atât o cunoaștere amănunțită și exactă a mecanismelor de apariție și manifestare a acestora, cât și planuri de management care să includă măsuri pentru refacerea echilibrului ecologic al arealelor afectate și măsuri de adaptare a comunităților locale la astfel de hazarde.

După anul 1989, economia regiunii Sud Muntenia a avut, în general, o evoluție descendentă, datorată dezechilibrelor moștenite, a neconcordanței dintre componentele reformei economice și a utilizării ineficiente a resurselor naturale și umane, cu impact negativ asupra productivității, eficienței și ratei de angajare.

În perioada 2004 – 2016, cadrul economic al regiunii s-a caracterizat prin următoarele aspecte generale:

- valori ale unor indicatori ai dezvoltării economice sub cele existente la nivel de țară;
- concentrarea principalelor sectoare industriale în partea de nord a regiunii;
- declinul unor sectoare industriale tradiționale.

Economia regiunii în perioada analizată a fost influențată puternic de două fenomene, pe de o parte boom-ul economic care a caracterizat perioada 2005 – 2009, urmată de criza mondială care a afectat toate aspectele activității economice și sociale.

Dacă în primul interval caracterizat de creștere economică, influențat inclusiv de aderarea României la Uniunea Europeană, regiunea a reușit să mai atenueze din diferențele față de restul regiunilor, în perioada de criză economică ritmul de creștere



a fost unul modest, spre stagnare, iar ulterior crizei, economia a fost caracterizată printr-o evoluție ascendentă, situație ce se poate observa și din valorile principalilor indicatori macroeconomici.

O caracteristică importantă a regiunii Sud Muntenia rezultă din diferențele foarte mari dintre județele din nord și cele din sud, cu specializări diferite, respectiv industrie și agricultură, specializarea simțindu-se și în avuția județelor, cu Argeș și Prahova drept lideri ai Produsului Intern Brut pe cap de locuitor.

Discrepanțele interjudețene au fost adâncite în ultimii 20 ani de restructurarea industrială care a afectat județele din sudul regiunii, cu deosebite implicații la nivel economic și social, care și-au pus amprenta în mod decisiv asupra evoluției și structurii economiei din Sud Muntenia. Cele mai afectate au fost orașele mici și mijlocii, monoindustriale care se luptă și în prezent cu importante dezechilibre economice, cauzate de rata mare a șomajului, de fenomenul de migrație internă și externă ș.a.

Creșterea economică este indispensabilă într-o economie de tranziție, cum este cea a regiunii Sud Muntenia, iar dezvoltarea umană depinde de activitatea economică productivă. Problema este de a înțelege care sunt motoarele creșterii economice și cum funcționează ele, pentru a le valorifica în cel mai eficient mod, pentru a exploata cel mai bine resursele astfel încât să generăm noi oportunități, care să conducă la dezvoltarea umană, reducerea sărăciei și crearea locurilor de muncă, în general pentru bunăstarea întregii regiuni.

CAPITOLUL 8. TURISMUL IN REGIUNEA SUD MUNTENIA

România a reprezentat, înainte de 1990 o destinație turistică importantă pentru piața est-europeană, însă în condițiile în care oferta turistică nu s-a schimbat



de-a lungul timpului, turismul practicat devine necompetitiv în raport cu exigențele cererii și produselor turistice de pe piața internațională.

Valorificarea atracțiilor turistice din regiunea Sud Muntenia, creează oportunități și creștere economică regională și locală, iar investițiile în turism și cultură vor permite regiunii să folosească avantajele potențialului său turistic și a patrimoniului cultural, pentru a-și îmbunătăți avantajele competitive în sectoare cu valoare adăugată mare și conținut calitativ și cognitiv ridicat, atât pe piețe tradiționale cât și pe cele în formare.

În general, pe teritoriul României sunt recunoscute două categorii de potențial turistic:

- 24% din suprafața țării - zone cu potențial turistic complex și de mare valoare, care includ Parcurile Naționale și Rezervații ale Biosferei, monumente naturale, arii naturale protejate, valori ale patrimoniului natural de interes național, resurse balneare, muzee și case memoriale;
- 34% din suprafața țării - zone cu potențial turistic ridicat care includ cel puțin una din categoriile de rezervații și monumente ale naturii de interes național, valori ale patrimoniului cultural de interes național, resurse balneare, muzee sau case memoriale.

Pe teritoriul regiunii Sud Muntenia se regăsesc ambele categorii de potențial turistic, datorită reliefului său diversificat, mai puțin Rezervațiile Biosferei.

Totodată, **potențialul turistic** al țării este marcat prin două componente esențiale:

- Componenta naturală, reprezentată prin peisaje spectaculoase, configurația variată a reliefului, condițiile climatice favorabile, valoarea terapeutică și abundența unor factori naturali de cură;



- Componenta antropică, reprezentată prin vestigii arheologice, monumente și obiective de artă laică sau religioase, muzee și colecții muzeale, elemente de etnografie și folclor de mare frumusețe și originalitate, realizări actuale de prestigiu, monumentele istorice, de arhitectură și de artă cu o valoare de unicat.

Acestea constituie elementele de mare atractivitate ale ofertei turistice românești și regionale, contribuind la formarea unei game largi de forme de turism: de sejur (montan, balnear), vânătoare și pescuit sportiv, turism itinerant cu valențe culturale, turism profesional etc.

Regiunea Sud Muntenia deține în patrimoniul său natural 3 parcuri naționale și naturale din totalul de 13 de pe toată suprafața României.

În categoria **parcurilor naționale** se încadrează Parcul Național Piatra Craiului ce se află pe teritoriile județelor Argeș din regiunea Sud Muntenia și Brașov din regiunea Centru. Parcul este arie protejată de interes național ce are drept scop protecția și conservarea elementelor naturale cu valoare deosebită sub aspect fizico - geografic, floristic, faunistic, hidrologic, geologic, paleontologic sau de altă natură, oferind posibilitatea vizitării în scopuri științifice, educative, recreative și turistice.

Parcul Natural Bucegi se împarte pe trei teritorii administrative, două situate în regiunea Sud- Muntenia, astfel că pe harta județelor Prahova și Dâmbovița se cartografiază cu o suprafață de 32497,6 ha (16633,4 ha în județul Dâmbovița și 8322 ha în județul Prahova) și unul situat în regiunea Centru, în județul Brașov. Parcul Natural Bucegi a fost creat odată cu promovarea și dezvoltarea turismului, ca măsură de prevenire a procesului de exploatare irațională a resurselor naturale și distrugere a diversității biologice. Acesta cuprinde o mare diversitate biologică, geologică, geomorfologică, inclusiv carstul ce prezintă o importanță deosebită prin frumusețea peisajului și prin interesul științific.



UNIUNEA EUROPEANĂ



Parcul Natural Comana din județul Giurgiu reprezintă unul dintre cele 4 situri Ramsar ale României, în cadrul căruia se desfășoară turismul controlat în conformitate cu activitățile permise din zona de conservare specială.

Potrivit Raportului privind starea mediului în regiunea Sud Muntenia, în 2016 se înregistrează un număr de 67 de rezervații naturale, dintre care 31 în județul Argeș, acoperind circa 46% din suprafața regiunii. La cealaltă extremă se găsește județul Ialomița care nu deține decât 3 rezervații naturale pe întreg teritoriul său.

Monumentele naturii sunt acele zone cu elemente naturale valoroase și o deosebită semnificație ecologică, științifică sau peisagistică, considerate bunuri naționale, ocrotite prin lege și conservate pentru posteritate.

Conform datelor înregistrate în Raportul din 2010 privind starea mediului, în regiunea Sud Muntenia, s-au conservat 18 de astfel de formațiuni de elemente naturale, în doar 3 județe și anume Ialomița, Giurgiu și Teleorman.

Regiunea Sud Muntenia deține pe teritoriul său 23 de **arii de protecție specială avifaunistică** ce se regăsesc în 5 județe din cele 7 componente.

Extremele ce se conturează din punct de vedere numeric al ariilor avifaunistice protejate în cadrul regiunii sunt: Argeș cu o singură astfel de arie și județele Ialomița și Călărași, fiecare cu câte 7 zone avifaunistice protejate. În schimb, județele Giurgiu și Teleorman dețin pe teritoriul lor, 4 zone de protecție specială avifaunistică.

Potrivit istoriei, încă din anul 2000 î.Hr., pe teritoriul României de astăzi, Dacia de odinioară, sunt evidențiate **izvoare arheologice** și istorice care ne certifică și ne reconstruiesc identitatea noastră ca popor, precum și descoperiri milenare ale secolelor ce au încununat preistoria.

În fața timpului stau mărturie vestigiile, monumentele istorice care s-au conservat și au luat naștere de-a lungul timpului parcurgând erele preistoriei, ale antichității, trecând prin inchizițiile și bogata perioadă a literaturii și artei din Evului



Mediu, prin schimbările profunde ale Epocii Moderne care au favorizat progresul, până în Epoca Contemporană, lăsând astăzi o bogată informație istorică și culturală.

Monumentele catalogate cu valențe istorice și discutate în cazul de față sunt reprezentate de cele 4.768 monumente de arheologie, arhitectură fortificată, arhitectură religioasă, arhitectură civilă sau vestigii de pictură și sculptură monumentală care se regăsesc pe teritoriul Regiunii Sud Muntenia.

În categoria structurilor de primire turistică cu funcțiuni de cazare turistică intră orice construcție sau amenajare care furnizează în mod permanent sau sezonier serviciul de cazare și alte servicii specifice pentru turiști. Ținând cont de aceste caracteristici, pe teritoriul României aceste structuri se găsesc sub forma de hoteluri, hoteluri pentru tineret, hosteluri, hoteluri apartament, moteluri, hanuri, vile turistice, cabane turistice, bungalouri, sate de vacanță, campinguri, popasuri turistice, căsuțe turistice, tabere de elevi și preșcolari, pensiuni turistice și agroturistice, spații de cazare de pe navele fluviale sau alte unități de cazare colective.

Dintre cele 472 de structuri înregistrate în regiune, în anul 2010, cele mai multe sunt reprezentate de hoteluri, a căror proporție de 49% aparțin județului Prahova și 24% județului Argeș.

În ceea ce privește pensiunile turistice, a doua structură răspândită numeric, cele 21 din orașul Sinaia și cele 28 din orașul Bușteni, județul Prahova, le plasează pe acestea două în fruntea ierarhiei atât la nivel județean, cât și regional.

Unitățile de cazare aflate în minoritate sunt reprezentate numeric după cum urmează: trei bungalouri, două căsuțe turistice, două hoteluri apartament în Sinaia, județul Prahova, două spații de cazare pe nave fluviale și maritime în municipiul Giurgiu și un singur camping în orașul Amara județul Ialomița.

Analizând capacitatea de cazare existentă la nivel județean se poate remarca că județele Prahova și Argeș, au reprezentat punctele forte pentru regiune



În ceea ce privește acest indicator, pe locurile imediat următoare situându-se județul Dâmbovița și județul Ialomița.

Pe lângă județele Prahova și Argeș, care sunt puncte forte pentru regiune în ceea ce privește capacitatea de cazare instalată, se bucură de asemenea de locuri imediat privilegiate și județul Dâmbovița, unde municipiul Târgoviște și orașul Pucioasa dețin 44%, respectiv 45% din mediul urban al acestuia, precum și județul Ialomița pentru care orașul Amara posedă 80% din teritoriu.

De asemenea, pe o poziție privilegiată se mai află și în ceea ce privește numărul de locuri existente în hoteluri apartament, unde ocupă locul secund după regiunea București Ilfov și a cărei evoluție a fost marcată de o creștere cu 85% din 2004 până în 2010, în cazul motelurilor urmând după regiunea Centru sau al taberelor de elevi și preșcolari, reprezentând aproape 13% după regiunea Sud Est.

Regiunea Sud Muntenia nu este competitivă la numărul de locuri existente în campinguri și popasuri turistice și, de asemenea, în bungalouri, unde cele 36 de locuri o plasează pe aceasta pe locul ultim, în contrast cu regiunea Sud Est, care prin cele 3782 de locuri deține 82% și locul fruntaș din ierarhie.

Pe plan regional numărul de locuri existente în hoteluri în anul 2010 reprezintă peste jumătate din cele 22 625 de locuri, urmate de pensiunile turistice care dețin puțin peste 8%. Ramura turismului reflectă în județul Prahova un mare punct de concentrare în ceea ce privește cazarea turistică, astfel că acesta este cap de listă în ceea ce privește numărul de locuri de cazare în cele 59 hoteluri apartament, existente doar pe teritoriul acestui județ și cu peste jumătate din locurile de cazare din hoteluri, vile turistice și în pensiunile turistice, care din 2004 până în 2010 se extind cu 47%.

De asemenea, luând ca bază același criteriu de mai sus, următorul este județul Argeș ce aduce un aport de 23% regiunii, deține cele mai multe locuri în taberele de elevi și preșcolari.



UNIUNEA EUROPEANĂ



Capacitatea de cazare turistică existentă din Regiunea Sud Muntenia a cunoscut o scădere mai serioasă în anii 2006 și 2007, însă 2010 și 2016 au reprezentat anii de ascensiune. Județul Călărași se plasează într-o zonă slabă privind capacitatea de cazare deoarece din 2005 până în 2011 nu reușește să acumuleze decât 15 locuri de cazare, la polul opus aflându-se județul Prahova, care deține peste 10 000 locuri. De asemenea, în vârful piramidei se regăsește și județul Argeș, care îi urmează județului Prahova, dar mai ales, care este în evoluție continuă din 2005, reîntregindu-și în 2011 valoarea cu încă 782 locuri.

Turismul balnear din România reprezintă un sector de mare importanță din cadrul industriei turistice, datorită particularităților sale specifice. Țara noastră se bucură de aproape o treime din apele termale din Europa, ale căror efecte benefice sunt certificate de secole.

Forma de turism de tratament și cură balneară a luat naștere din dorința de a preveni anumite îmbolnăviri, dar mai ales creșterea surmenajului și tratarea bolilor profesionale provocate de ritmul vieții moderne. Din această cauză el este perceput prin anumite stațiuni cunoscute pentru proprietățile lor terapeutice, pentru apele minerale termale, nămoluri, toate acestea fiind încadrate într-un climat specific terapeutic.

Toate aceste izvoare de sănătate sunt prezente și în regiunea Sud Muntenia în două dintre județele acesteia Dâmbovița și Ialomița.

În județul Dâmbovița se regăsesc trei dintre stațiunile balneare ale regiunii: Pucioasa, Vulcana Băi și Bezdead, însă doar una dintre acestea se bucură de o bază de tratament balnear și anume Pucioasa.

Turismul balnear social este în declin peste tot în Europa și sistemele de asigurări sociale, în general deficitare, încearcă să se dezangajeze. Cu toate acestea, bugetul mediu alocat de gospodăriile europene pentru sănătate și pentru tratamente de prevenire a bolilor, continuă să crească, ceea ce duce la dezvoltarea



UNIUNEA EUROPEANĂ



curelor libere scurte. În același timp, nivelul așteptărilor persoanelor care urmează cure cu ape termale nu încetează să crească iar sectorul balnear trece printr-o perioadă de schimbări profunde. În aceste condiții, trebuie ca oferta turismului de sănătate să se îmbogățească prin adăugarea componentei de wellness.

Produsele balneare naționale se situează în general în zona intermediară dintre componenta de sănătate și cea de agrement, în domeniul prevenției medicalizate, dar fac parte și din segmentul produselor de vacanță. Ele se adresează în special clientelei sociale.

În calitate de puncte de atracție turistică, **peșterile** reprezintă pentru vizitatori o variație, experiența acestora putând fi foarte bine dominată de clădiri de interes istoric și muzee.

Există peste 12 500 de peșteri pe teritoriul țării, 14 dintre acestea fiind adaptate pentru accesul vizitatorilor și majoritatea au fost electrificate.

În Regiunea Sud Muntenia există Peștera Dâmbovicioara în Comuna Dâmbovicioara, județul Arges și Peștera Ialomiței în Comuna Moroieni, județul Dâmbovița.

În Regiunea Sud Muntenia se regăsește Salina Slănic Prahova, ce reprezintă obiectivul principal pentru turism și tratament (salinoterapie). Circuitul turistic din salină parcurge un traseu care permite evidențierea unor elemente spațiale de interes turistic în structura internă a masivului de sare.

Microclimatul din mina de sare constituie factor natural terapeutic pentru tratamentul sau ameliorarea afecțiunilor respiratorii. Pe seama salinei, a izvoarelor sulfuroase de pe versanții văii Slănicului și a celor 7 lacuri sărate, formate pe vechile exploatare de sare, s-a dezvoltat o activitate balneoturistică, ce a contribuit la declararea localității Slănic Prahova ca stațiune turistică de interes național.

În Regiunea Sud-Muntenia existau, la nivelul anului 2010, 6 stațiuni turistice de interes național (din cele 37 existente la nivel național), respectiv:



Stațiuni balneoclimaterice de interes național:

- Pucioasa (Dâmbovița) - principalii factori naturali de cură sunt apele minerale sulfuroase, sulfatate, bicarbonatate, calcice, sodice clorurate și climatul agreabil cu veri răcoroase;
- Amara (Ialomița) - principalul factor terapeutic natural este Lacul Amara. Apa lacului are un conținut ridicat de sulfat, de clorură de sodiu și de magneziu. Gradul său total de mineralizare este 9.88 g/l. Nămolul lacului este sapropelic, conține circa 40% substanțe organice și 41% substanțe minerale;
- Slănic-Prahova - Lacurile din stațiune ce au o concentrație mare de sare sunt cunoscute pentru ameliorarea durerilor, tratarea bolilor dermatologice și a celor vasculare, iar masivul de sare din zonă este cel mai mare din Europa. Compoziția chimică a apei care conține, calciu, sulf și sodiu dă rezultate prin băi calde sau reci și se pot face aplicări cu nămol sau electroterapie;

Stațiuni montane de interes național:

- Bușteni – dispune de șase pârtii de schi, foarte populare pentru amatorii acestui sport, dintre care cea mai cunoscută este Kalinderu. În același timp, stațiunea dispune de instalații pentru băi cu plante, dioxid de carbon sau electroterapie și hidroterapie, fiind recomandată celor ce suferă de afecțiuni ca neuroastenii, rahitism, dar și epuizare intelectuală și fizică. Climatul său este tonic și curativ, cu aer curat și ozonat, iar izvoarele de apă clorurată, sodică, bogate în calciu, magneziu și hipotonice, aduc îmbunătățiri considerabile în ceea ce privește sănătatea turiștilor.
- Azuga – stațiunea climaterică Azuga este renumită pentru posibilitățile de practicare a sporturilor de iarnă, aici fiind omologată de către Federația Internațională de Schi prima pârtie din România. Azuga este renumită pentru investițiile masive în ceea ce privește amenajarea pârtiilor de schi, cea mai cunoscută fiind Sorica;



- Sinaia - elementul terapeutic cel mai important îl constituie bioclimatul tonic, stimulant, aer lipsit de pulbere (praf) și alergeni, bogat în radiații ultraviolete și cu o accentuată ionizare negativă. Un al doilea factor natural terapeutic este apa minerală a izvorului "Valea Câinelui" cu apă minerală sulfuroasă, bicarbonată, oligominerală, în curs de a fi captată și deci folositoare în scop terapeutic pentru tratarea unor afecțiuni ale aparatului digestiv, boli hepato-biliare și ale căilor urinare. Atracția principală a stațiunii sunt partiile de ski, dintre care cea mai cunoscută este Valea Dorului, precum și telecabina.

Stațiunile montane de pe Valea Prahovei – masivul Bucegi, localitățile turistice și parcurile naturale situate în Munții Bucegi și Munții Piatra Craiului, stațiunile balneoclimaterice – Slănic Prahova, Vălenii de Munte, Pucioasa, Câmpulung-Muscel sunt zone puternic exploatate turistic.

În ultimii ani, investițiile care s-au făcut în cele trei județe din nord – Prahova, Argeș și Dâmbovița – au vizat extinderea rețelei hoteliere și ameliorarea calității serviciilor. Turismul de week-end, sporturile de iarnă au adus beneficii însemnate investitorilor din aceasta zonă.

Principalele puncte de atracție turistică pentru practicarea sporturilor de iarnă și a turismului de weekend le constituie stațiunile montane de pe Valea Prahovei – Masivul Bucegi.

Itinerariile turistice din regiune sunt concentrate în zona montană din nordul acesteia și sunt reprezentate grafic în harta de mai jos. Cele mai importante dintre acestea sunt:

- Munții Bucegi cu 22 de trasee turistice
- Munții Ciucaș cu 12 trasee turistice.
- Munții Iezer – Păpușa cu 24 trasee turistice.
- Munții Făgăraș cu 10 trasee turistice.



Turismul rural este considerat a cuprinde, în sens foarte larg, recreerea în decor rural sau mediu rural în scopul participării sau experimentării unor activități, evenimente sau atracții care nu sunt disponibile în zone urbanizate. Sunt incluse aici parcurile naționale și rezervațiile naturale, regiuni rurale deschise, sate și zone agricole. El cuprinde ecoturismul și agroturismul.

Având în vedere faptul că Parcul Natural Bucegi este principala destinație montană și pentru sporturi de iarnă din țară, ecoturismul nu poate juca aici decât un rol secundar și complementar. Astfel, ar fi un pic forțată declararea zonei ca destinație ecoturistică, dar totuși această formă de turism poate contribui la diversificarea posibilităților de petrecere a timpului liber.

Având în vedere accesibilitatea deosebit de facilă dinspre București și dinspre Giurgiu (aproximativ 30 km. din ambele direcții), Parcul Natural Comana poate deveni o destinație ecoturistică importantă cunoscută atât național cât și internațional, cu condiția dezvoltării infrastructurii specifice, a diversificării programelor turistice și realizării unui management al vizitatorilor eficient.

Turismul **cultural-religios** constituie doar o mică parte din veniturile realizate în sectorul turismului în România. Totodată, în România există un larg patrimoniu mobil și imobil care constituie baza de dezvoltare pentru turismul cultural-religios.

Patrimoniul cultural-religios constituie o resursă degradabilă a României, cu un potențial imens de dezvoltare. Dar strategia și metodologia pentru dezvoltarea turismului cultural-religios este deficitară. Dezvoltarea acestor obiective patrimoniale în obiective turistice, presupune formarea de parteneriate, găsirea de soluții integrate pentru comunitate și nu în ultimul rând obținerea unor finanțări.

Odată cu dezvoltarea acestui tip de turism se salvează de la degradare o parte din patrimoniul cultural-religios, prin găsirea unor surse de finanțare stabile, iar includerea obiectivelor cultural-religioase în cadrul unor produse turistice ar



determina și promovarea zonei, nu numai a obiectivului. Acest fapt se poate realiza doar cu participarea activă a tuturor actorilor domeniului turismului cultural-religios, inclusiv a persoanelor ce locuiesc în comunitățile alăturate unor asemenea obiective.

Analizând datele statistice la nivel regiunii Sud Muntenia se poate observa o creștere cu 16,5% a numărului de unități de primire turistică datorată în principal județelor Prahova și Argeș ce dețin un număr de 233, respectiv 126 de unități de primire turistică. Diferența numerică dintre acestea două și restul județelor este sesizabilă, astfel că, deși județul Dâmbovița este al treilea ca număr de structuri, cele 58 de unități de pe teritoriul acestuia nu concură cu ale celor două. Acestea le urmează pe rând județele Ialomița, Giurgiu, Călărași și Teleorman.

Diversitatea reliefului, bogăția resurselor naturale, varietatea peisajelor fac ca regiunea Sud Muntenia să dispună de un important potențial turistic. O oportunitate de valorificare durabilă a acestuia o reprezintă ecoturismul, care promovează conservarea și protejarea capitalului natural, asigurând totodată beneficii culturale și financiare comunităților locale.

Din acest punct de vedere, sectorul montan din regiunea Sud Muntenia reprezintă una dintre cele mai importante arii de conservare a unor peisaje cvasinaturale cu o deosebită valoare din punct de vedere al biodiversității, multe dintre acestea având statut de arie protejată, declarate parcuri naționale și/sau naturale.

CAPITOLUL 9. AGRICULTURA SI DEZVOLTAREA RURALA IN REGIUNEA SUD MUNTENIA

Sector important al economiei regionale, agricultura este prezentă în toate județele regiunii Sud Muntenia, ponderea cea mai mare fiind deținută de cele 4 județe din sudul acesteia (Ialomița, Călărași, Giurgiu și Teleorman).



Suprafața agricolă de 2438,8 mii ha reprezentând 70,8% din suprafața totală a regiunii și 16,7% din suprafața totală a țării, determină pe de o parte caracterul agrar și potențialul agricol însemnat al acesteia, iar pe de altă parte poziționarea pe primul loc în cadrul celor 8 regiuni de dezvoltare.

Regiunea Sud Muntenia dispune și de cea mai mare suprafață arabilă din țară. Astfel, potențialul regiunii este dat de întinsele suprafețe de câmpie acoperite cu soluri fertile din jumătatea sudică a regiunii, de pășunile și fânețele naturale situate în regiunile de podiș și dealuri subcarpatice și de pajiștile montane din nordul regiunii, care favorizează dezvoltarea creșterii animalelor. Pomicultura și viticultura sunt dezvoltate în zona de dealuri, unde condițiile pedo-climatice sunt favorabile acestor două tipuri de activități agricole.

Având în vedere potențialul agricol considerabil de care dispune regiunea, oportunitățile pentru dezvoltarea sectorului agricol constau în eficientizarea utilizării resurselor de apă în agricultură în regiunile de câmpie din partea de sud a regiunii prin re tehnologizarea sistemului de irigații, precum și în adecvarea exploatațiilor agricole conform standardelor Politicii Comune Agricole. Investițiile în aceste domenii ar asigura practicarea unei agriculturi sustenabile și eficiente din punct de vedere productiv și ar sprijini actorii locali și populația din ariile rurale ale regiunii.

Condițiile naturale favorabile de care dispune regiunea Sud Muntenia, creează posibilitatea dezvoltării tuturor sectoarelor agricole, potențialul în acest domeniu fiind sprijinit și de întinsele suprafețe de câmpie acoperite cu soluri fertile din jumătatea sudică a regiunii, de pășunile și fânețele naturale situate în regiunile de podiș și dealuri subcarpatice și de pajiștile montane din nordul regiunii care favorizează dezvoltarea creșterii animalelor, dar și de condițiile pedo-climatice din regiunea deluroasă deosebit de prielnice dezvoltării pomiculturii și viticulturii

La nivelul anului 2011, în regiunea Sud Muntenia situația terenurilor degradate și neproductive indica un număr de 31.821 ha încadrate în această categorie, reprezentând 11,62% din suprafața terenului arabil al regiunii. Cea mai



mare suprafață a terenurilor degradate și neproductive se regăsea în județul Argeș (33,44% din total terenuri degradate și neproductive), urmat de Prahova (24,32%), cele mai puține astfel de terenuri fiind înregistrate în județele Dâmbovița (6,14%) și Giurgiu (4,02%).

Prin urmare putem afirma că productivitatea muncii din sectorul agricol este una foarte scăzută, pe fondul dotării deficitare cu echipamente și a tehnologiilor inadecvate a producției, precum și a neutilizării complete și eficiente a potențialului agricol. Valoarea producției agricole a regiunii Sud Muntenia a înregistrat, în perioada 2004 – 2011, o evoluție oscilantă, păstrând același trend înregistrat la nivel național, valoarea în 2011 fiind cu 14,35% mai mare decât în 2004 (față de o creștere de 13,83% la nivel național în același interval).

În anul 2011, valoarea producției a fost de 14605 mii lei, cca. 19,09% din valoarea producției agricole a României, regiunea Sud Muntenia situându-se astfel pe locul 1 la nivel național.

Dâmbovița este județul cu cea mai mare pondere din valoarea producției agricole regionale (16,55%), urmat de Argeș (14,58%), pe ultimele două locuri situându-se județele Călărași (aprox. 16%) și Giurgiu (aprox. 11%).

Din totalul producției agricole la nivelul regiunii, cea mai mare pondere o deține sectorul vegetal cu 75,14%, comparativ cu 70,82% la nivel național, urmat de producția animală cu 24,08% față de 28,47% la nivel de țară și sectorul de servicii agricole cu 0,78% față de 0,71% la nivel național.

După forma de proprietate, sectorul privat avea o pondere covârșitoare de 98,3% din valoarea producției agricole regionale, peste media națională de 97,83%.

Suprafața ocupată de vii și pepiniere viticole reprezintă 1,22% din suprafața agricolă de la nivel regional, comparativ cu 1,46% la nivel național, în anul 2011. Regiunea Sud Muntenia deține 15,51% din suprafața ocupată cu vii pe rod a României și a realizat 11,56% din producția națională, ocupând astfel locul 4 la nivel



național în 2016. Județul Prahova a ocupat primul loc în ceea ce privește producția de struguri (32,64% din producția regională de struguri), cu o suprafață ocupată de vii de 27% din suprafața viilor la nivel regional, fiind inclus în zona viticolă Dealu Mare, faimoasă zonă viticolă care cuprinde și județul Buzău.

În 2010, în regiunea Sud Muntenia, suprafața cultivată cu pepeni verzi și galbeni reprezenta 17,73% din suprafața totală cultivată cu pepeni verzi și galbeni la nivel național și 0,23% din suprafața agricolă a regiunii. Producția agricolă de pepeni a regiunii, la nivelul anului 2010, a reprezentat 16,25% din producția de pepeni de la nivel național, ocupând locul 3 la acest indicator. Cele mai mari producții au fost obținute în județele Ialomița (58,17% din producția regională) și Teleorman (20,63%). Regiunea Sud Muntenia a obținut, în anul 2010, o producție de 398864 tone fructe, respectiv 28,10% din producția de fructe de la nivel național, situându-se astfel pe locul 1 la acest aspect. Cele mai mari producții de fructe s-au înregistrat în județele Argeș (41,92% din producția regională) și Dâmbovița (36,96%).

Din componența producției, cele mai mari ponderi le dețin prunele - 52,39% din producția totală de fructe (Argeș) și merele - 35,91% (Dâmbovița).

Parcul de tractoare și mașini agricole din regiunea Sud Muntenia număra, în anul 2010, 32402 tractoare agricole fizice (reprezentând 17,96% din numărul total de tractoare agricole de la nivel național), 25171 pluguri pentru tractor (17,64% din total), 14650 semănători mecanice (21,13% din parcul național), 6362 cultivate mecanice (22,89% din total) și 5039 combine pentru recoltat cereale (19,93% din parcul național).

Conform datelor ANSVA, la nivelul Regiunii Sud-Muntenia există un număr de 16 depozite frigorifice, toate cu capital privat. Cele mai multe sunt active în Județele Dâmbovița (6) și Giurgiu (5), în timp ce în Teleorman și Călărași nu există nicio astfel de unitate.



La nivelul anului 2014, în Regiunea Sud-Muntenia funcționau 984 depozite de produse agricole autorizate de Ministerul Agriculturii și Dezvoltării Rurale, cu o capacitate totală de stocare de 4.693.776 de tone. Din capacitatea totală de stocare, 2.692.738 de tone era capacitatea totală a depozitelor, iar 2.001.038 de tone reprezenta capacitatea magaziiilor. Aceste depozite sunt adaptate pentru stocarea mai multor categorii de produse agricole: cereale, plante tehnice, etc.

Pe județe, cea mai mare capacitate de stocare se înregistra în Județul Călărași (1.603.930 de tone), iar cea mai redusă în Dâmbovița (160.283 de tone).

La finalul anului 2014, suprafața ocupată de sere la nivelul Regiunii Sud-Muntenia era de doar 12 ha, în scădere cu peste 95% față de anul 1999, pe fondul închiderii fostelor companii de stat care le administrau, cu precădere în Județul Prahova (fostul Complex de Sere Tătărani). Din cele 12 hectare de sere care mai există în regiune, doar 9 ha sunt în proprietate privată, din care 5 în gospodăriile populației. Cea mai mare suprafață ocupată de sere se găsește în Județul Dâmbovița (8 ha), în timp ce în Giurgiu și Prahova nu mai există astfel de infrastructură.

La nivelul anului 2014, la nivelul Regiunii Sud-Muntenia exista o suprafață de 1.075.492 de hectare amenajate pentru irigații, nivel similar cu cel de la nivelul anului 1999. Aceasta reprezenta 44,1% din suprafața agricolă totală a regiunii, respectiv 34,1% din totalul suprafețelor amenajate pentru irigații în România.

Analiza structurii fondului funciar și a suprafețelor agricole cultivate din regiunea Sud Muntenia, ilustrează un potențial deosebit pentru realizarea acelor producții agricole care să susțină dezvoltarea unui sector zootehnic reprezentativ prin numărul și structura efectivelor de animale. De-a lungul perioadei analizate, respectiv 2004/2010, producția zootehnică a regiunii ocupă locul al 2-lea pe țară, având o creștere de 5,21%, iar activitatea de creștere a animalelor a fost principalul dețeu de valorificare a producției agricole vegetale și de dezvoltare a industriei alimentare.



La nivelul anului 2014, regiunea Sud Muntenia deținea 21,38 milioane păsări (26,45% din efectivul de păsări al României), 949 mii porcine (17,49% din efectivul la nivel național), 788,8 mii ovine (9,37%), 238,7 mii bovine (11,93%), 198 mii capre (15,97%), 193 mii albine – familii (15,14%) și 86,7 mii cabaline (14,21%).

În ceea ce privește numărul de animale ce revin la 100 ha teren, situația la nivelul regiunii era următoarea, în anul 2014: 10,5 bovine (comparativ cu 14,6 la nivel național), 50 porcine (comparativ cu 59,3) și 44,7 ovine și capre (față de 70,5 la nivel național).

Regiunea Sud Muntenia deținea, în anul 2014, ponderi importante, la nivel național, la principalele produse de origine animală, respectiv: 23,13% din producția de carne (loc 1 la nivel național), 20,78% din producția de ouă (loc 1), 16,16% din producția de miere (loc 2), 13,75% din producția de lapte (loc 4) și 11,02% din producția națională de lână (loc 5).

Conform datelor furnizate de Agenția Națională pentru Pescuit și Acvacultură (ANPA), în 2014, în regiunea Sud Muntenia existau 203 amenajări piscicole 14, cele mai numeroase fiind localizate în județele Călărași (66) și Prahova (31), iar cele mai puține în Ialomița (19) și Argeș (18).

La nivelul Regiunii Sud-Muntenia există 220 de amenajări pentru acvacultură, cu o suprafață totală de 15.775,1 ha, conform datelor puse la dispoziție de Agenția Națională pentru Pescuit și Acvacultură. Acestea reprezintă 23,4% din numărul total de amenajări, respectiv 16,1% din suprafața amenajată pentru pescuit la nivel național. Pe județe, cea mai mare suprafață acoperită de amenajări piscicole se regăsește în Județul Călărași (6.733,5 ha), iar cea mai mică în Argeș (146,7 ha). Pădurea este o sursă inestimabilă, un bun de interes național și reprezintă baza economică a producției de lemn și alte produse specifice forestiere, dar la fel de importante sunt și funcțiile speciale de protecție, esențiale pentru protecția solului împotriva eroziunii, îmbunătățirea bilanțului hidric și asigurarea purității apelor, ameliorarea factorilor climatici dăunători. Starea pădurilor poate fi grav afectată de



factori naturali, cum ar fi atacuri ale dăunătorilor forestieri sau fenomene antropice, precum schimbările climatice, incendiile și poluarea atmosferică. Toți acești factori reprezintă amenințări care pot afecta grav sau chiar pot distruge pădurile.

Evoluția suprafeței forestiere, în intervalul 2004–2014, indică o ușoară creștere de numai 0,47%, aceeași tendință fiind înregistrată și la nivel național, în creștere cu 2,08%. Suprafața fondului forestier în regiunea Sud Muntenia, la nivelul anului 2014, era de 659,10 mii ha (locul 6 în România), reprezentând 10,12% din suprafața fondului forestier național. Județele cu cele mai mari suprafețe ale fondului forestier sunt Argeș și Prahova, cu 277 mii ha și 147,3 mii ha, în timp ce pe ultimile locuri se află Ialomița și Călărași, cu 26 mii ha, respectiv 21,9 mii ha.

În ceea ce privește pădurile, suprafața acestora la nivelul regiunii Sud Muntenia era de 640,7 mii ha în 2014 (locul 6 la nivel de țară), reprezentând 10,08% din suprafața totală a pădurilor la nivel național. Studiind distribuția teritorială a pădurilor, primele locuri sunt ocupate de Argeș și Prahova, cu 42% respectiv 23% din suprafața pădurilor la nivel regional, în timp ce pe ultimile locuri se regăsesc județele Ialomița și Călărași, cu 4% și 3% din suprafața de păduri.

Predominante la nivel regional sunt pădurile de foioase – 78% și cele de rășinoase – 19% din suprafață, ambele tipuri în județele Argeș și Prahova.

Referitor la volumul de lemn recoltat în regiunea Sud Muntenia, la nivelul anului 2014, acesta a fost de 1564,20 mii m³, reprezentând 9,2% din volumul de lemn recoltat la nivel național (loc 5). Categoriile recoltate sunt: de fag (34,8%), rășinoase (19,7%) și diverse specii moi (17,4%). Cel mai mare volum de lemn s-a recoltat în județele Argeș (37,9% din volumul total regional) și Prahova (23,9% din total regional), iar cel mai mic volum în Ialomița (5,9%) și Teleorman (3,3%).

Economia rurală românească, implicit și a regiunii Sud Muntenia, are ca trăsătură predominantă dependența de o singură ramură economică – agricultura. Agricultura de subzistență practică în majoritatea zonelor rurale din regiunea Sud



Muntenia se caracterizează prin existența unui procent foarte mare al fermelor mici, care produc în principal pentru autoconsum, comercializând pe piață doar întâmplător produsele obținute. Existența unui număr foarte mare de ferme mici în paralel cu fermele foarte mari relevă dezechilibrul structural ce influențează agricultura din țara noastră și competitivitatea acesteia. În plus, fermele de subzistență au acces dificil la alte surse de venituri, acesta fiind motivul pentru care bunăstarea unei părți semnificative a populației rurale depinde în mod considerabil de nivelul de profitabilitate al fermelor.

În al doilea rând, alături de o asociativitate limitată, competitivitatea agriculturii la nivel regional, dar și bunăstarea locuitorilor din mediul rural sunt afectate și de unele probleme de structură, respectiv fragmentarea terenurilor.

Agricultura ecologică este un sector dinamic în România care a cunoscut în ultimii ani o evoluție ascendentă, atât în sectorul vegetal cât și în sectorul de producție animalieră. În 2014, în regiunea Sud Muntenia erau înregistrați 347 producători ecologici, cei mai mulți activând în județele Teleorman – 101 și Ialomița - 92, iar cei mai puțini în Prahova – 25 și Dâmbovița – 16, conform datelor publicate de Ministerul Agriculturii și Dezvoltării Rurale.

La nivelul anului 2010, conform datelor de la Oficiul Național al Produselor Tradiționale și Ecologice Românești, în regiunea Sud Muntenia au fost atestate 561 de produse tradiționale, ocupând locul 3 la nivel național, cele mai multe fiind înregistrate în județele Argeș (484) și Dâmbovița (31), iar cele mai puține în Ialomița (10) și Prahova (6). O situație aparte s-a remarcat în județul Giurgiu unde nu s-a înregistrat niciun produs tradițional.

Cu un potențial agricol considerabil, oportunitățile pentru dezvoltarea sectorului agricol în regiunea Sud Muntenia constau în eficientizarea utilizării resurselor de apă în agricultură, în regiunile de câmpie (sudul regiunii) prin rețehnologizarea sistemului de irigații, precum și în armonizarea cu standardele Politicii Comune Agricole referitoare la exploatațiile agricole. Investițiile în aceste



domeniului ar contribui substanțial la practicarea unei agriculturi durabile și eficiente din punct de vedere productiv.

CAPITOLUL 10. MEDIUL ANTREPRENORIAL LA NIVEL NATIONAL

Mediul antreprenorial românesc este, surprinzător, într-o continuă expansiune, potrivit datelor furnizate de Global Entrepreneurship Monitor și Comisia Europeană. România este prima țară din Uniunea Europeană din punct de vedere al intențiilor antreprenoriale, 27% dintre români declarând că vor să pornească la drum pe cont propriu. Procentajul este mai mult decât dublu față de media înregistrată în Uniunea Europeană.

Ne numărăm printre primele țări europene și atunci când vine vorba despre modul în care antreprenoriatul este privit în societate. 71% dintre români consideră antreprenoriatul ca o alternativă de carieră excelentă, în comparație cu doar 58% dintre europeni, în timp ce 74% din populația României consideră că antreprenorii au un statut privilegiat în societate.

O evoluție favorabilă poate fi identificată și atunci când vine vorba despre percepția antreprenorilor asupra oportunităților existente. Aceștia au așteptări favorabile legate de creșterea propriilor companii: 48% dintre start-up-uri estimau în 2016 că vor angaja cel puțin 5 oameni în următorii 5 ani. În plus, gradul de internaționalizare și respectiv de inovație al produselor și serviciilor dezvoltate înregistrează o creștere în ultimii ani potrivit Global Entrepreneurship Monitor. Astfel, la finalul lui 2017 48% dintre start-up-uri declarau că învează la nivel de produs, în timp ce 39% dintre acestea spuneau că cel puțin un sfert din activitatea desfășurată se adresează clienților din afara granițelor țării.

Caracteristicile antreprenorului român



Antreprenorii impartasesc un set comun de trasaturi care ii ajuta sa isi inceapa propria afacere si le maresc sansele de reusita. Printre acestea se numara abilitatile de leadership, capacitatea de munca, gradul de independenta dorit, toleranta la risc sau gradul de responsabilitate pe care doresc sa si-l asume. Romanii nu sunt pregatiti din acest punct de vedere si simt nevoia sa dezvolte aceste caracteristici prin programe educationale.

Accesul la finantare

O mare problema a ecosistemului antreprenorial romanesc este lipsa accesului la finantare. Desi dintre 48% romani isi doresc sa porneasca la drum pe cont propriu, mai mult de jumatate dintre acestia afirma ca nu dispun de resursele financiare necesare pentru a face acest lucru. Acest indicator inregistreaza o valoare dubla fata de Uniunea Europeana, unde doar 21% dintre respondenti acuza lipsa banilor ca motiv pentru care nu isi dezvolt propriile afaceri, potrivit datelor furnizate de Comisia Europeana.

Temerilor legate de insuficienta fondurilor li se adauga si cele legate de incapacitatea de a returna datoriile. Aceste probleme se diminueaza o data cu cresterea in varsta, atunci cand antreprenorii constientizeaza ca exista numeroase optiuni de finantare accesibile in Romania si in afara granitelor.

Taxe si alte bariere administrative

Taxele si barierele administrative sunt un impediment major pentru dezvoltarea activitatii antreprenoriale dintr-o regiune. Pentru antreprenori, ele se traduc in fonduri redirectionate catre stat si timp pierdut in lucruri birocratice, inlocuind timpul ce ar trebui petrecut pentru imbunatatirea calitatii produsului sau serviciului oferit.

Indiferent de varsta, respondentii sunt unanim de acord ca nivelul taxelor si al impozitelor este ridicat, iar coruptia si ineficienta existenta la nivelul institutiilor publice au un impact negativ asupra posibilitatilor de dezvoltare ale propriilor afaceri.



Existenta retelelor si a conexiunilor

Existenta retelelor si a conexiunilor este un factor cu impact asupra nivelului de activitate antreprenoriala dintr-o anumita tara. In Romania, comunitati antreprenoriale puternice se dezvoltă in orasele mari, insa acestea nu sunt inca suficient de prezente. Tinerii acuza de asemenea si lipsa de conexiuni de business si mentori relevanti pentru ei.

Exista insa diferente semnificative pe grupe de varsta: rețeaua de contacte a unei persoane crește semnificativ o data cu varsta, ceea ce aduce cu sine si noi conexiuni de business si asistenta de care au nevoie din partea mentorilor. In plus, exista diferente semnificative si intre antreprenori si cei care nu au pornit deja propriile afaceri, primii avand acces la rețele mai dezvoltate, conexiuni de business si mentorat.

Cultura si capitalul social

Cultura antreprenoriala joaca un rol important pentru dezvoltarea activitatii antreprenoriale, iar Romania sta excelent din acest punct de vedere, avand un capital social dezvoltat si o atitudine pozitiva fata antreprenoriat.

Atunci cand ne uitam in sa la categoriile de oameni care influenteaza opinia generala aspra antreprenoriatului, observam ca antreprenorii de succes, media, evenimentele si prietenii au un impact pozitiv ridicat. La polul opus se situeaza in sa profesorii, consilierii de cariera, parintii si familia, care influenteaza negativ probabilitatea unui tanar de a deveni antreprenor.

Educatia antreprenoriala

23% dintre romani afirma ca au participat la cel putin un program de educatie antreprenoriala, procentajul fiind egal cu cel inregistrat la nivelul Uniunii Europene. Cu toate acestea, tinerii sunt nemultumiti de calitatea educatiei antreprenoriale primite si considera ca acestea sunt sustinute de oameni care nu au legatura cu mediul antreprenorial. Lipsa unei conexiuni dintre scoala si mediul de afaceri este principala problema a educatiei antreprenoriale din Romania, iar solutionarea



acesteia sta la baza imbunatatirii nivelului redus de sustenabilitate al companiilor nou infiintate.

Politicile publice

Atunci cand vine vorba despre stat, in loc sa stimuleze dezvoltarea ecosistemului antreprenorial, masurile intreprinse de acesta sunt privite de comunitate ca un impediment major in calea dezvoltarii. Astfel, membrii activi ai comunitatii antreprenoriale sustin ca sunt la curent cu politicile publice de sustinere a antreprenoriatului, insa le considera neadecvate. Lipsa de rezultate se datoreaza atat unei intelegeri deficitare a mediului antreprenorial romanesc cat si coruptiei endemice care afecteaza masurile intreprinse la toate nivelurile.

Masurile necesare pentru dezvoltarea ecosistemului antreprenorial romanesc pot fi intreprinse atat la nivel public, cat si la nivel privat. Ca urmare a rezultatelor studiului si a discutiilor cu reprezentanti importanti din mediul de afaceri, consideram ca ar trebui sa existe o diviziune clara a responsabilitatilor.

Astfel, la nivel guvernamental, statul ar trebui sa continue programele de infiintare de noi companii – focusul trebuie totusi positionat si pe sustenabilitatea celor existente prin imbunatatirea calitatii programelor de educatie antreprenoriala. In acest sens, este important sa existe o legatura intre scoala si mediul de afaceri, iar curricula ar trebui adaptata la conditiile pietei. In plus, sistemul educational trebuie sa se concentreze pe crearea de lideri responsabili si independenti care valorifica antreprenoriatul si inteleg ce presupune acestea. Tot in slujba statului cade si simplificarea administrativa si fiscala, alaturi de lupta impotriva coruptiei.

Pe de alta parte, mediul privat poate contribui semnificativ la dezvoltarea antreprenoriatului prin implementarea de programe de calitate: sesiuni de training, evenimente si competitii adresate antreprenorilor la inceput de drum, programe de mentorat si suport pentru start-up-uri sau sesiuni de informare despre oportunitatile de finantare existente. Facilitarea accesului la acceleratoare, incubatoare si spatii de co-working este un alt punct foarte important, alaturi de promovarea continua a modelelor de succes si a motivelor corecte pentru a fi antreprenor.



Împreună, sectorul public și cel privat au puterea de a contribui semnificativ la dezvoltarea ecosistemului antreprenorial românesc.

Abordarea sistemică a antreprenoriatului și fenomenul antreprenorial se reflectă prin luarea în considerare a interferării cu mediul de afaceri implicat. Punctul de plecare al acestei abordări este în general cunoașterea și înțelegerea conceptului de mediu antreprenorial. Când vorbim despre mediul de afaceri, desemnăm toate elementele exogene de natură economică, managerială, tehnică, demografică etc. care marchează un progres semnificativ și rezultate ale activităților.

Mediul de afaceri din România prezintă trei caracteristici de bază:

- Agitație, ceea ce înseamnă schimbări numeroase, rapide și neașteptate, mare parte de proporții mici, care generează multe fluxuri și impacturi economice, sociale și tehnologice. Factorii principali sunt generați de schimbările economice și sociale și mutațiile în relația dintre consumatori și piață.

- Evoluția rapidă a oportunităților antreprenoriale, care reprezintă cel puțin două componente majore. Apariția numeroaselor oportunități economice, în mod apreciabil în raport cu perioadele anterioare, care sunt combinate în mod simultan cu succesiunea acestora la un interval redus, comparativ cu dinamica deceniilor trecute.

- Amplificarea incertitudinii, care este rezultatul mai multor schimbări care nu pot fi anticipate și cuantificate cu suficientă precizie. Faptul că în activitatea economică sunt implicate mai multe variabile, atât regionale/ naționale, cât și internaționale, de natură diferită, într-un raport crescut al situațiilor noi sunt reflectate în multiplicarea riscului și a incertitudinii, crescând dificultatea în colectarea, dirijarea și controlul acțiunilor economice.

Mediul antreprenorial prezintă un conținut diferit de mediul corporatist, așa cum vom evidenția în continuare. De fapt, în anii recenti, au fost descoperite și analizate două tipuri de medii antreprenoriale: reale și percepute.



Mediul real antreprenorial

Mediul real de afaceri desemneaza toate elementele contextuale care influenteaza eforturile antreprenorului in toate fazele activitatii sale, inducand schimbarea deciziilor, actiunilor, comportamentelor si performantelor.

Caracteristicile de baza ale acestui tip de mediu sunt:

- incorporeaza atat elementele endogene, cat si exogene ale organizatiei, inasa doar cele care afecteaza in mod semnificativ inceperea si desfasurarea unui proces antreprenorial.

- variaza de la un antreprenor la altul, depinzand de tipul de initiativa de afaceri, zona geografica, locatie si resursele implicate.

- difera pentru acelasi antreprenor de-a lungul timpului, depinzand de ciclul de viata al companiei si puterea sa economica. Cu cat compania creste, creste si mediul antreprenorial.

Exista o multime de elemente exogene care pot influenta activitatea antreprenoriala, dar activitatile care au de obicei o influenta mai directa si substantiala sunt: taxarea, accesul la resurse financiare, justitie, inflatie, strategia economiei nationale si atitudinea populatiei vizavi de antreprenori.

In functie de parametrii elementelor mentionate si modul in care acestia pot fi combinati, pot rezulta pentru antreprenorii dintr-o anumita tara trei medii reale de afaceri:

- Mediul nefavorabil de afaceri, care este caracterizat prin faptul ca activitatile antreprenoriale sunt interzise sau restrictionate. Asadar, nu sunt firme mici spre medii sau au un loc foarte scazut in cadrul economiei. Mediul permisiv de afaceri ofera posibilitatea de a initia si a avea in grija activitatile antreprenoriale, inasa conditiile actuale sunt eterogene, unele dintre ele avand o influenta temporara sau inhibitorie asupra initiativelor private. Initiativele economice si administrative intampina cateva dificultati pe care antreprenorii trebuie sa le depaseasca.



- Mediul favorabil de afaceri, care prin toate sau cele mai multe dintre comportamentele sale, stimulează activitatea antreprenorială și dezvoltarea întreprinderilor private. Este tipul de mediu care, pornind de la elementele politice și culturale și terminând cu elementele economice și legale, se îndreaptă spre a crea cât mai multe companii puternice private.

Mediul antreprenorial perceput

Mediul antreprenorial perceput desemnează acele elemente ale mediului real de afaceri pe care antreprenorii îl apreciază și îl percep ca având o influență semnificativă asupra acțiunilor și performanței. Este specific naturii individuale a antreprenorului, pentru că fiecare caracteristică antreprenorială este reflectată în abilitatea de a percepe contextul și de a defini mediul pe care îl consideră a avea un impact mai mare asupra activităților antreprenoriale.

Mediul de afaceri perceput prezintă o dimensiune duală: cognitivă și afectivă.

- Dimensiunea cognitivă se referă la informația contextualizată pe care antreprenorul a identificat-o și a revizuit-o în cadrul procesului antreprenorial pe care l-a inițiat și de care a avut grijă. Dimensiunea cognitivă este mult mai evidentă dacă antreprenorul are un grad înalt de pregătire, un simț al observației dezvoltat și investește mai mult timp în acțiunea antreprenorială.

- Dimensiunea afectivă se referă la informațiile generale pe care antreprenorul le consideră a fi foarte importante și de care se atașează sau chiar îi este teamă, ele sunt semnificative și merită o atenție specială. De asemenea, este o reflecție indirectă a spiritului antreprenor și a talentului nativ pe care îl detine antreprenorul.

În comparație cu anul 2017 mediul antreprenorial în anul 2018 a înregistrat o scădere în ce privește înființarea și radierea profesioniștilor, dar o creștere în ce privește numărul de dizolvări și suspendări, conform datelor Oficiului Național al Registrului Comerțului, centralizate de REGnet.ro.



Astfel, în ce privește înmatriculările profesioniștilor, numărul acestora a scăzut în anul 2018 cu aprox. 0,85% față de anul 2017, de la un număr de 136.699 profesioniști la un număr de 135.532. Cu titlu de exemplu, în ce privește societățile cu răspundere limitată (SRL) numărul de înființări al acestora a fost de 94.244 în anul 2018, față de 98.405 în anul 2017, deci o scădere de aprox. 4,2%. Totuși, relativ la PFA-uri, anul 2018 a înregistrat un număr de 24.495, în creștere față de 2017 care a cumulat 23.888 de PFA-uri (+2,47%).

Cele mai afectate județe în ce privește înmatriculările de profesioniști în anul 2018 au fost: Gorj (-17,13%), Mehedinți (-13,51%), Cluj (-12,97%), Harghita (-10,93%) și București (-10,88%).

Județele care au înregistrat creșteri în anul 2018 în ce privește numărul de înmatriculări au fost: Dâmbovița (+21,41%), Ialomița (+17,41%), Caraș-Severin (+16,90%), Sălaj (+15,19%) și Vrancea (+12,84%).

În ce privește dizolvările, numărul acestora a crescut cu aprox. 10,13% în anul 2018 în comparație cu anul 2017, respectiv 34.358 față de 31.197.

Cele mai afectate județe au fost: Giurgiu (+87,43%), Suceava (+52,90%), Vrancea (+48,33%), Bihor (+42,41%) și Botoșani (41,09%). O creștere se înregistrează și la nivelul Bucureștiului, de la un număr de 5.975 în 2017, la un număr de 6.717 în 2018 (+12,42%).

Domeniile de activitate cu cele mai mari rate de dizolvare înregistrate au fost: intermediari financiare și asigurări (+600%), învățământ (+300%), distribuția apei salubritate, gestionarea deșeurilor, activități de decontaminare (+200%), hoteluri și restaurante (+123,08%) și activități de spectacole, culturale și recreative (+50%).

Un trend ascendent se întâlnește și în cazul suspendărilor, unde numărul acestora a crescut cu aprox. 10,12% în anul 2018 în comparație cu anul 2017. Așadar, în anul 2018 s-a înregistrat un număr de 18.038 suspendări, față de 16.380 în 2017.



UNIUNEA EUROPEANĂ



Cele mai afectate județe au fost: Olt (+32,51%), Vrancea (+31,15%), Mehedinți (+25,70%), Argeș (+24,34%) și Călărași (+24,24%). O creștere se remarcă și la nivelul Bucureștiului, de la un număr de 1.851 în 2017, la un număr de 1.897 în 2018 (+2,49%).

Domeniile de activitate în care s-au înregistrat cele mai mari creșteri de suspendare a activității au fost: intermediari financiare și asigurări (+200%), industria extractivă (+142,86%), distribuția apei; salubritate, gestionarea deșeurilor, activități de decontaminare (+100%), transport și depozitare (+85,71%) și industria prelucrătoare (+66,67%).

Cu privire la radieri se remarcă o scădere de aprox. 2,57% în 2018 în comparație cu anul 2017, respectiv 80.181 față de 82.295.

Cele mai afectate județe au fost: Giurgiu (+32,01%), Dâmbovița (+28,27%), Ilfov (+22,01%), Botoșani (+16,26%) și Vrancea (+15,22%). În ce privește Bucureștiul, acesta a înregistrat o scădere de la un număr de 13.475 în 2017, la un număr de 13.034 în 2018 (-3,27%).

Domeniile de activitate care au înregistrat cele mai mari creșteri privind radiatorile au fost: energie electrică și termică, gaze și apă (+100%), alte activități de servicii (+37,77%), sănătate și asistență socială (+37,30%), agricultură, silvicultură și pescuit (+27,95%), activități de spectacole, culturale și recreative (+28,59%) și industria prelucrătoare (+26,93%).

CAPITOLUL 11. MEDIUL ANTREPRENORIAL LA NIVELUL REGIUNII SUD MUNTENIA

O caracteristică a economiei de piață contemporane, indiferent dacă ne referim la nivelul național, regional sau local, este situarea firmelor în prim-planul



activității economice, pornind de la premisa că dacă acestea sunt profitabile atunci toți cei implicați sunt afectați pozitiv și, în consecință întreaga economie. O economie bazată pe antreprenoriat, fie că e la nivel național, regional sau de comunitate, diferă în mod semnificativ de economiile non-antreprenoriale și nu doar prin structura sau vigoarea economică, cât și prin vitalitatea socială și calitatea vieții. Structura unei economii antreprenoriale este foarte dinamică și extrem de competitivă datorită rapidei apariții a unei afaceri noi și a ieșirii de pe piață a uneia stagnante și falimentare. O astfel de economie este populată rapid cu firme cu ascendență rapidă, așa-numitele firme înalt dinamice, în literatura de specialitate „gazelles”. Ele sunt cheia dezvoltării economice (Hans Landström – „Handbook of research on venture capital”, 2009).

Mediul de afaceri în regiunea Sud Muntenia, în perioada 2004-2011, s-a caracterizat printr-o evoluție pozitivă, în intervalul 2004 – 2008, urmat de o perioadă de regres, pe fondul crizei economice mondiale, care a influențat toate sectoarele economice.

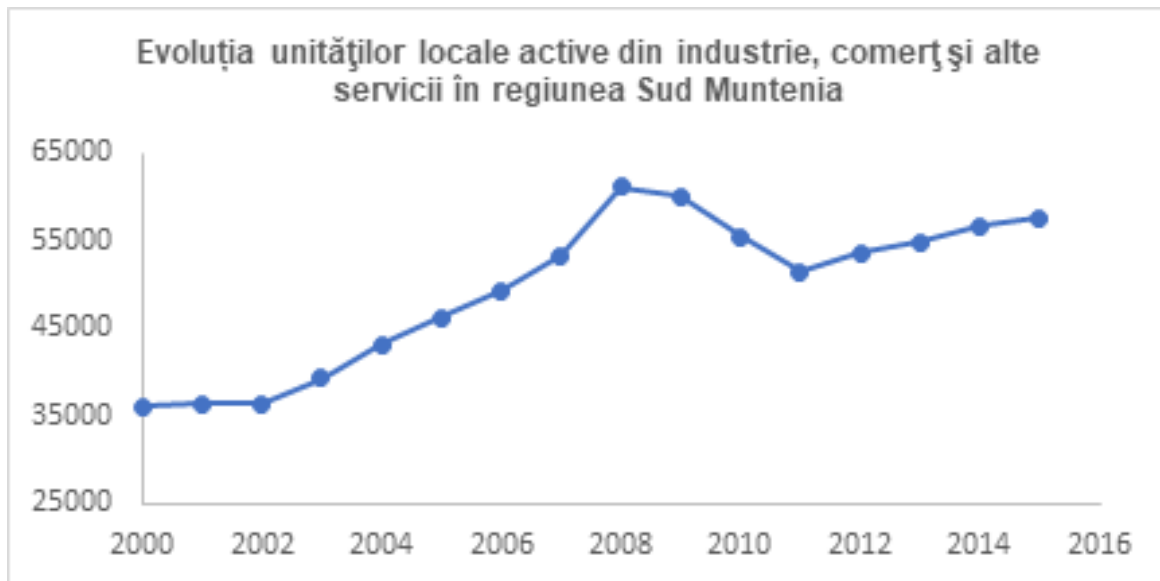
Situația la 2016, a distribuției întreprinderilor active pe sectoare economice la nivelul celor șapte județe ale regiunii Sud Muntenia, accentuează atât repartizarea inegală a întreprinderilor în plan teritorial, dar și evidențiază existența dezechilibrelor semnificative cu privire la concentrarea teritorială a întreprinderilor. De exemplu, mai mult de 33% dintre întreprinderile active la nivel regional din sectorul „Servicii” erau localizate în județul Prahova, în timp ce Giurgiu deținea circa 6% dintre acestea. De asemenea, județul Prahova se situa pe primul loc și în domeniile „Industrie”, „Construcții” și „Comerț”, urmat de Argeș și Dâmbovița, acesta din urmă fiind, în medie, la 20 de procente distanță față de leader.



UNIUNEA EUROPEANĂ



Instrumente Structurale
2014-2020



În Regiunea Sud Muntenia, în anul 2016 erau înregistrate un număr de 56.642 de firme ca unități locale active în industrie, comerț și alte servicii (în creștere cu 60 puncte procentuale față de 2000 și cu 1,5 puncte procentuale față de anul anterior). În schimb a scăzut cu 37% numărul de companii din clasa întreprinderilor mari, ce numără peste 250 salariați.

Ponderea acestora este de 43% întreprinderi în ramura industriei, urmată de comerț (22%) și construcții (10%).

Investițiile brute realizate în unitățile locale active din industrie, construcții, comerț și alte servicii din Regiunea Sud Muntenia în anul 2016 au reprezentat 8,46% din totalul la nivel național, în scădere față de anul 2014 (10,1%), plasând regiunea pe poziția a patra, după regiunile București-Ilfov, Centru și Nord -Vest.

În anul 2015, în regiunea Sud Muntenia, o concentrare mai mare a fondurilor de investiții s-a produs în ramura industriei, incluzând energia electrică și termică, gaze și apă (63,5%, în scădere cu 3,1% față de 2014) și în comerț (9,7%, în scădere cu 1,9% față de 2014).



Regiunea Sud Muntenia oferă potențialilor investitori o multitudine de oportunități. Multe dintre companiile puternice, cum ar fi Dacia – Renault (Pitești – Argeș), Fabrica de Combustibil Nuclear Pitești (FCN Pitești), OMV Petrom, rafinăria Petrobrazi și Petrotel – Lukoil Ploiești, se găsesc în această regiune. Conform analizei din Planul de Dezvoltare Regională (PDR) 2014-2020, o caracteristică deosebită a economiei regiunii este că aici sunt reprezentate aproape toate ramurile industriei.

Comparativ cu structura la nivel național în 2014, regiunea Sud Muntenia se remarcă prin ponderea mare a industriei (cu 13,8 puncte procentuale peste media națională) și a agriculturii (cu 2,1 puncte procentuale peste media națională și cu 5,9 puncte procentuale peste media UE). Pornind de la aceste date, se poate contura profilul economic regional. Regiunea Sud Muntenia este cea mai industrializată regiune a țării, ponderea industriei fiind aici de 42,4% comparativ cu 28,6% la nivel național și 19,1% la nivel UE. Construcțiile au înregistrat cea mai profundă și cea mai lungă scădere, de la 10,1% în 2009 la 6% în 2014. În 2014, în Regiunea Sud Muntenia, serviciile au contribuit cu 44,1% din valoarea adăugată brută totală, comparativ cu UE (73,7%) și România (57,3%).

Structurile de sprijinire a afacerilor (parcuri industriale, parcuri logistice, parcuri de afaceri, tehnologice, incubatoare de afaceri, cluster) contribuie la dezvoltarea economică a localităților, prin oferirea condițiilor adecvate pentru localizarea întreprinderilor, în special a IMM-urilor productive și a serviciilor de sprijinire a acestora.

Structuri moderne, ele permit regiunilor să beneficieze de avantaje competitive prin utilizarea resurselor lor specifice, neutilizate sau subutilizate, contribuind astfel la convergența regiunilor din punct de vedere economic și social.

La nivel regional, structurile de sprijinire a afacerilor sunt încă slab dezvoltate și insuficient funcționale, iar un număr limitat de IMM-uri era localizat în cadrul acestor structuri.



În 2012, la nivel național exista un număr de 52 de parcuri industriale, din care 19 (cca. 36%) în regiunea Sud Muntenia. Cele mai multe dintre acestea sunt localizate în județul Prahova – 11, urmează Dâmbovița cu 5 parcuri, apoi Argeș, Giurgiu și Ialomița cu câte 1 parc industrial. Județele Călărași și Teleorman nu au niciun parc industrial.

Inovarea este un proces continuu și dinamic, care contribuie la creșterea economică, iar finanțarea inovării în întreprinderi contribuie în mod decisiv la creșterea sustenabilă și echitabilă.

Principalul obstacol identificat se referă la accesul la finanțare. Acest aspect afectează în mod particular activitățile având în vedere gradul de risc asociat acestui domeniu, precum și necesitatea de a angaja personal cu înaltă calificare pentru a susține astfel de activități.

Un obstacol în calea extinderii la scară mai mare a activităților de inovare este și o cultură a inovației insuficient dezvoltată, o insuficientă conștientizare a nevoii și scăzută disponibilitate de a aloca resurse pentru acest tip de activități.

Amplasarea pe traseul unor importante coridoare de transport paneuropene, profilul diversificat al industriei, existența resurselor naturale (petrol, gaze, cărbune, ape minerale) și o ofertă turistică bine conturată au atras către regiunea Sud Muntenia 7,4% din totalul investițiilor străine directe de la nivel național în 2011, în creștere față de anul precedent cu circa 6%, ocupând astfel locul 3 la nivel național, după regiunile București – Ilfov și Centru.

Comerțul exterior al României a evoluat pozitiv în anul 2014, deficitul comercial micșorându-se cu 3,39% față de 2010, pe fondul creșterii mai accelerate a exporturilor comparativ cu importurile.

În anul 2014, regiunea Sud Muntenia a realizat 16,25% din totalul exporturilor și 12,03% din totalul importurilor realizate la nivel național, soldul operațiunilor de comerț exterior înregistrând o creștere de aproximativ 150% față de anul precedent (+429 milioane euro).



UNIUNEA EUROPEANĂ



Trăsătura esențială a regiunii Sud Muntenia este reprezentată de împărțirea acesteia în două sub-arii cu caracteristici geografice și socio-economice diferite. Partea de nord a regiunii (județele Argeș, Dâmbovița și Prahova) se caracterizează printr-un grad ridicat de industrializare, Prahova deținând locul 1 pe țară în ceea ce privește producția industrială. Partea sudică a regiunii (județele Călărași, Giurgiu, Ialomița și Teleorman) este o zonă tradițional subdezvoltată, dar cu întinse suprafețe agricole, care pot sta la baza dezvoltării unei agriculturi specializate pe anumite tipuri de culturi, corespunzătoare condițiilor pedologice din regiune.

SPECIALIZAREA FUNCȚIONALĂ A ZONEI DE NORD

1. Județul **Argeș** dispune de o economie bine dezvoltată și diversificată, industria deținând rolul principal în economia acestuia .

Structura industrială este diversificată, cele mai reprezentative ramuri fiind:

- Industria produselor primare care cuprinde subramurile:
 - producția de produse chimice și petrochimice;
 - fabricarea elementelor de beton, ciment, ipsos;
 - producția articolelor din cauciuc și mase plastice.
- Industria metalurgică și a construcțiilor metalice;
- Industria construcțiilor de mașini, utilaje, echipamente, motoare electrice;
- Industria de confecții - puternic dezvoltată;
- Industria ușoară - slab dezvoltată;
- Industria pielăriei;
- Industria lemnului și mobilei – o ramură cu tradiție în Pitești, care, datorită resurselor locale de lemn reprezintă o oportunitate pentru investiții în producția de mobilier de calitate superioară. Cel mai mare producător de mobilă din România, S.C. Alprom SA funcționează în Pitești dar s-au dezvoltat și mulți producători de succes, însă nu de talia celui amintit



anterior;

- Industria alimentară cuprinde un număr mare de agenți economici care acționează în trei subramuri:

- Industria de morărit și panificație;
- Industria prelucrării cărnii; Industria laptelui.

2. Sectorul industrial continuă să aducă o contribuție importantă în economia județului **Dâmbovița**. Domeniile de activitate industrială cu specializarea cea mai puternică din județul Dâmbovița sunt domeniile de tehnologie medie, precum:

- Industria de armament;
- Industria metalurgică;
- Producția de echipamente electrice, prelucrarea de cauciuc, mase plastice și alte produse din minerale nemetalice;
- Fabricarea și repararea mașinilor-utilaje, construcțiile metalice;
- Industria lemnului;
- Industria chimică;
- Industria alimentară;
- Industria textilă.

3. Județul **Prahova** este reprezentat de o industrie complexă și diversificată, prin toate ramurile ei. Ponderea cea mai mare în producția industrială o deține ramura prelucrării petrolului brut (benzine, motorine, păcură, uleiuri minerale, etc.) fiind o activitate de tradiție, prima rafinărie de petrol din lume fiind pusă în funcțiune în anul 1856, la Ploiești. O altă ramură importantă a industriei județului Prahova – pe locul trei din punct de vedere al producției industriale - este cea de mașini și echipamente (utilaj petrolier, minier și chimic, rulmenți grei, echipamente și piese de schimb). Foarte dinamice sunt și industria textilă și a



produselor textile, industria materialelor de construcții, industria sticlei, detergenți, industria mobilei și industria cartoanelor.

SPECIALIZAREA FUNCȚIONALĂ A ZONEI DE SUD

1. Potențialul natural și economic de care dispune județul **Călărași** face ca agricultura să constituie un sector de bază în economia județului. Producția vegetală este orientată cu precădere spre culturile de cereale boabe, plantele uleioase și plante de nutreț, județul Călărași fiind cunoscut pentru culturile de grâu și secară (ocupând locul 2 la nivel regional), producția de orz și orzoaică (locul 1 la nivel regional) și producția de floarea-soarelui (locul 3 la nivel regional).
2. Județul **Giurgiu** este un județ preponderent agricol, predominante fiind culturile de grâu, porumb, floarea soarelui, orz, orzoaică, soia și rapiță. Există, de asemenea, o tradiție multiseculară în cultivarea și prelucrarea viței de vie în comuna Greaca, zonă care beneficiază de un cadru natural favorabil acestei culturi, ceea ce a determinat cercetarea viti-vinicolă și specializarea în producerea strugurilor de masă, cu posibilitatea obținerii de soiuri nobile recunoscute pe plan internațional.
3. Județul **Ialomița** ocupă locul trei în cadrul regiunii Sud Muntenia, după județele Teleorman și Călărași, din punct de vedere al suprafeței agricole și arabile. Principalele culturi sunt cele de cereale boabe (grâu și secară, orz și orzoaică, porumb), floarea-soarelui, etc.
4. Agricultura reprezintă o ramură importantă a economiei județului **Teleorman**, cultivându-se cu precădere: cereale pentru boabe (grâu, secară, orz, orzoaică, ovăz, porumb), leguminoase pentru boabe (mazăre, fasole), plante uleioase (floarea soarelui, soia etc.) și plante de nutreț. Culturile cu cel mai bun randament la nivelul județului Teleorman, identificate prin intermediul procesului consultativ desfășurat la nivel local, au fost rapița și cerealele (cu precădere porumbul).

CAPITOLUL 12. OPINII PRIVIND ANTREPRENORIATUL LA NIVEL REGIONAL

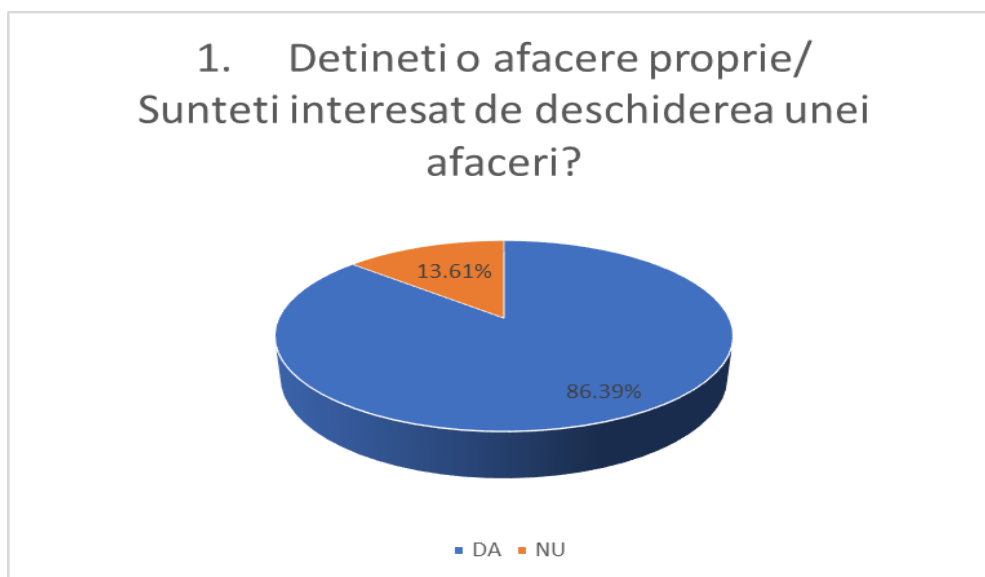
Preambul

Cu ocazia desfășurării evenimentelor de networking organizate în cadrul proiectului la nivelul fiecărui județ, din regiunea Sud Muntenia au fost aplicate participanților chestionare prin care au fost preluate opinii cu privire la percepția privind antreprenoriatul la nivel local, domenii considerate viabile pentru dezvoltarea de afaceri la nivelul fiecărui județ, principalele dificultăți în deschiderea și dezvoltarea unei afaceri, premisele ce asigură succesul unei afaceri.

Prin centralizarea datelor culese prin aplicarea chestionarelor se releva opiniile participanților referitoare la specificitățile antreprenoriatului, opinii centralizate și prezentate în continuare.

OPINII RESPONDENȚI

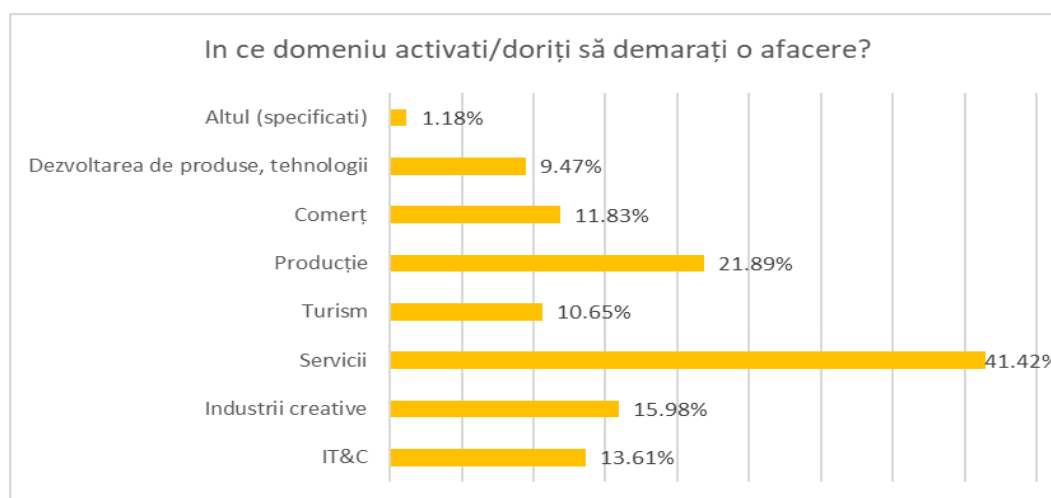
Cu privire la tipologia respondenților din perspectiva deținerii unei afaceri proprii sau intenției de a iniția o afacere, se constată că 86.39% dintre respondenți dețin o afacere sau sunt interesați de deschiderea unei afaceri, iar 13.61% dintre participanți nu dețin sau nu sunt interesați de a deschide o afacere proprie.



În ceea ce privește domeniile de afaceri în care respondenții activează/ intenționează să demareze o afacere, au fost culese următoarele date:

Nr. Crt.	Domeniu afacere	Pondere
1	IT&C	13.61%
2	Industria creative	15.98%
3	Servicii	41.42%
4	Turism	10.65%
5	Producție	21.89%
6	Comerț	11.83%
7	Dezvoltarea de produse, tehnologii	9.47%
8	Altul (specificati)	1.18%

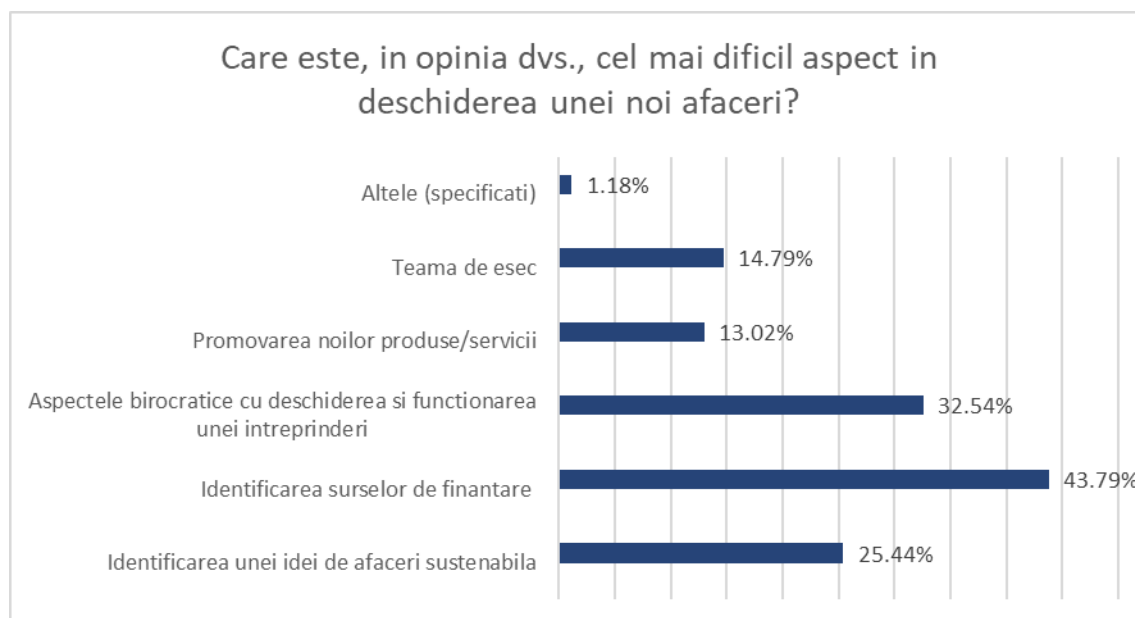
Din analiza și interpretarea datelor, se remarcă interesul respondenților pentru afaceri în domeniul serviciilor (41.42%), urmat de domeniul Producție cu o pondere de 21.89%. La un nivel mediu, se situează domeniile Industriei creative (15.98%), IT&C (13.61%), Comerț (11.83%), Turism (10.65%). Se constată faptul că există un interes scăzut pentru domeniul Dezvoltării de produse, tehnologii (9.47%). Au fost precizate și alte domenii (1.18%).



La întrebarea “Care este, în opinia dvs., cel mai dificil aspect în deschiderea unei noi afaceri?”, au fost obținute următoarele date:

Nr. Crt.	Aspecte	Pondere
1	Identificarea unei idei de afaceri sustenabila	25.44%
2	Identificarea surselor de finantare	43.79%
3	Aspectele birocratice cu deschiderea și functionarea unei întreprinderi	32.54%
4	Promovarea noilor produse/servicii	13.02%
5	Teama de esec	14.79%
6	Altele (specificati)	1.18%

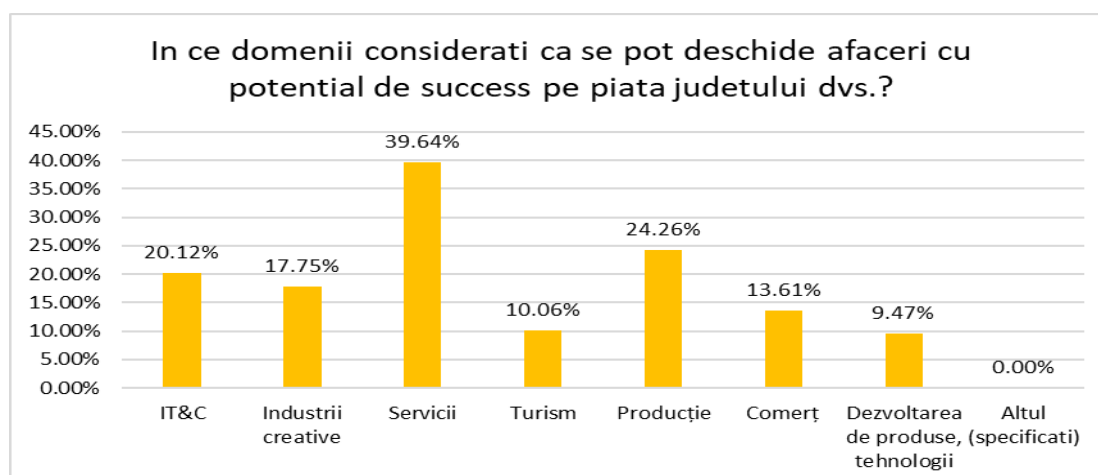
Cei mai mulți respondenți (respectiv 43.79%), consideră că „Identificarea surselor de finanțare” reprezintă principalul impediment în demararea unei afaceri, urmat de „Aspectele birocratice cu deschiderea și functionarea unei întreprinderi” într-un procent de 32.54%. Identificarea unei idei de afaceri sustenabilă a fost considerată dificilă de un procent de 25.44%, în timp ce teama de esec a atins o pondere de 14.79% iar Promovarea noilor produse/servicii a fost considerată dificilă de 13.02% dintre respondenți.



În ceea ce privește domeniile considerate viabile, de interes, de respondenți pentru inițierea de afaceri, prin raportare la specificitățile locale, s-au cules următoarele opinii:

Nr. Crt.	Domeniu afacere	Pondere
1	IT&C	20.12%
2	Industria creative	17.75%
3	Servicii	39.64%
4	Turism	10.06%
5	Producție	24.26%
6	Comerț	13.61%
7	Dezvoltarea de produse, tehnologii	9.47%
8	Altul (specificați)	0.00%

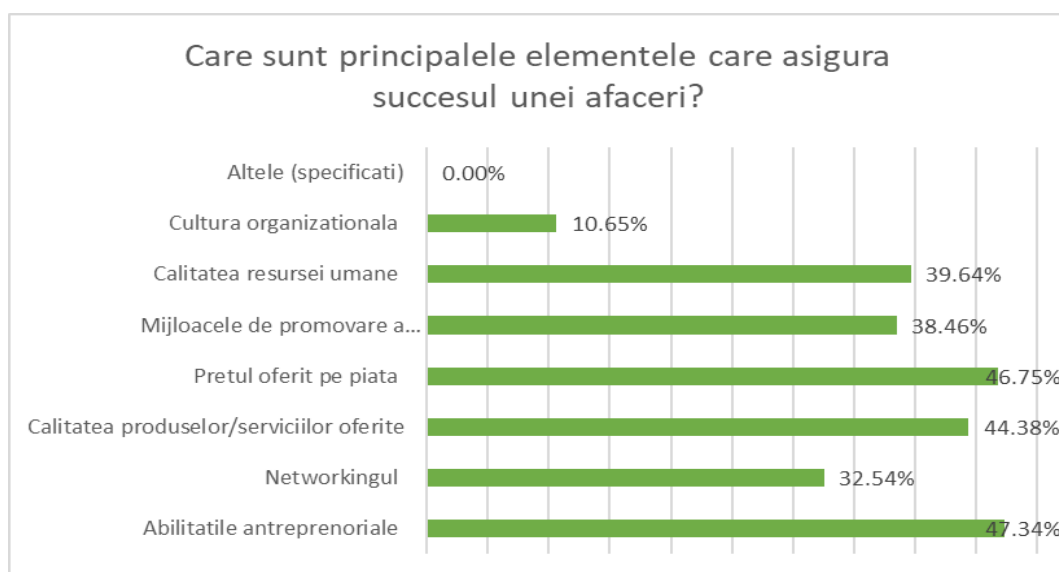
Cei mai mulți respondenți au considerat domeniul Servicii ca fiind viabil pentru specificitățile locale (39.64%), urmat de domeniul Producție cu o pondere de 24.26% și domeniul IT&C cu o pondere de 20.12%. Domeniile Industriile creative și Turism au fost considerate viabile de 17.75%, respectiv 10.06% dintre respondenți, în timp ce domeniul Comerț a fost considerat atractiv de 13.61% dintre respondenți. Se remarcă faptul că domeniul Dezvoltării de produse, tehnologii a fost considerat ca domeniu viabil, de interes de un procent de 9.47% dintre respondenți.



În ceea ce privește principalele elemente considerate importante pentru asigurarea succesului unei afaceri, respondenții au opinat următoarele:

Nr. Crt.	Elemente success afaceri	Pondere
1	Abilitatile antreprenoriale	47.34%
2	Networkingul	32.54%
3	Calitatea produselor/serviciilor oferite	44.38%
4	Pretul oferit pe piața	46.75%
5	Mijloacele de promovare a serviciilor/produselor utilizate	38.46%
6	Calitatea resursei umane	39.64%
7	Cultura organizationala	10.65%
8	Altele (specificati)	0.00%

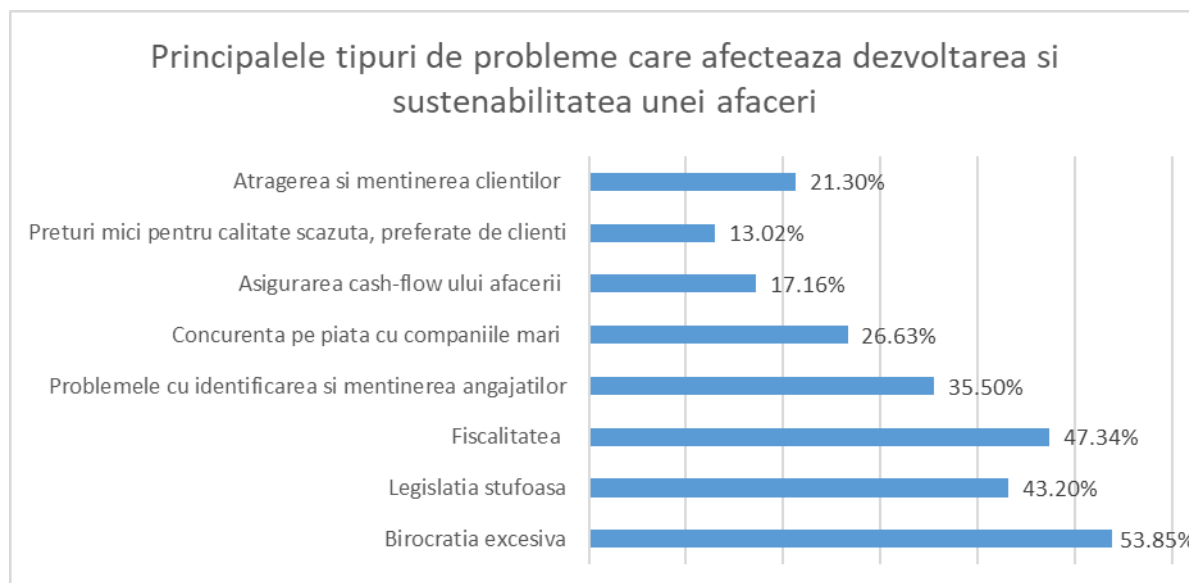
În procent majoritar de 47.34% s-a considerat Abilitatile antreprenoriale oferite ca fiind determinante în succesul unei afaceri, urmate de Pretul oferit pe piața cu o pondere de 46.75% și Calitatea produselor/serviciilor oferite (44.38%). Calitatea resursei umane a fost considerată importantă de 39.64% dintre respondenți, în timp ce Mijloacele de promovare a serviciilor/produselor utilizate au obținut un procent de 38.46%, iar Networkingul 32.54%. Mai puțin importantă în succesul unei afaceri a fost considerată Cultura organizationala (10.65%).



La întrebarea „Care sunt principalele tipuri de probleme care afectează dezvoltarea și sustenabilitatea unei afaceri?” au fost obținute următoarele opinii:

Nr. Crt.	Probleme afaceri	Pondere
1	Birocratia excesiva	53.85%
2	Legislatia stufoasa	43.20%
3	Fiscalitatea	47.34%
4	Problemele cu identificarea și mentinerea angajatilor	35.50%
5	Concurența pe piața cu companiile mari	26.63%
6	Asigurarea cash-flow ului afacerii	17.16%
7	Preturi mici pentru calitate scăzută, preferate de clienți	13.02%
8	Atragerea și mentinerea clienților	21.30%

Problema cu ponderea cea mai ridicată considerată de respondenți a fost considerată Birocratia excesivă cu o pondere de 53.85%, urmată de Fiscalitate (47.34%) și Legislația stufoasă (43.20%). Problemelor cu identificarea și mentinerea angajaților i s-au alocat un procent de 35.50% iar Concurenței pe piața cu companiile mari i s-au alocat un procent de 26.63%. Asigurarea cash-flow ului afacerii a obținut un procent de 17.16% iar Atragerea și mentinerea clienților - pondere de 21.30%. Cele mai puțin importante au fost considerate Preturile mici pentru calitate scăzută, preferate de client (13.02%).



Cu privire la importanta acordata networkingul in dezvoltarea unei afaceri, respondentii au considerat networkingul deosebit de important intr-un procent de 57.40%, important intr-un procent de 41.42% iar putin important in procent de 0.59%. Niciun respondent nu a considerat networkingul deloc important.

