



UNIUNEA EUROPEANĂ



Instrumente Structurale
2014-2020

PROGRAMUL OPERAȚIONAL CAPITAL UMAN

Axă prioritară	3. Locuri de muncă pentru toți
Obiectiv tematic	8: Promovarea unor locuri de muncă durabile și de calitate și sprijinirea mobilității lucrătorilor
Prioritate de investiții	8.iii: Activități independente, antreprenariat și înființare de întreprinderi, inclusiv a unor microîntreprinderi și a unor întreprinderi mici și mijlocii inovatoare
Obiectiv specific	3.7: Creșterea ocupării prin susținerea întreprinderilor cu profil nonagricol din zona urbană
Titlu proiect	UN START IN VIATA CU STARTUP PLUS IN REGIUNEA SUD MUNTENIA
Nr. contract finanțare	POCU/82/3/7/106092

ANALIZA MEDIULUI ANTREPRENORIAL LA NIVELUL JUDETULUI TELEORMAN

CUPRINS

- 1. CAPITOLUL 1. REGIUNEA SUD MUNTENIA**
- 2. CAPITOLUL 2. PREZENTAREA JUDETULUI TELEORMAN**
- 3. CAPITOLUL 3. MEDIUL DE AFACERI DIN JUDETUL TELEORMAN;
ANALIZA MEDIULUI ANTREPRENORIAL**
- 4. CAPITOLUL 4. OPINII PRIVIND ANTREPRENORIATUL LA NIVEL LOCAL**



UNIUNEA EUROPEANĂ



Instrumente Structurale
2014-2020

CAPITOLUL 1. REGIUNEA SUD MUNTENIA

Regiunea Sud-Muntenia formează împreună cu enclava ei, Regiunea București-Ilfov, Macroregiunea 3 a României.

Regiunea Sud - Muntenia este una dintre cele 8 regiuni de dezvoltare ale României și este situată în partea de Sud-Est a României, învecinându-se la Nord cu Regiunea Centru, la Est cu Regiunea Sud-Est, la Vest cu Regiunea Sud-Vest Oltenia, iar la Sud cu Bulgaria, limita fiind fluvial Dunărea.

Organizarea administrativ teritorială a regiunilor de dezvoltare



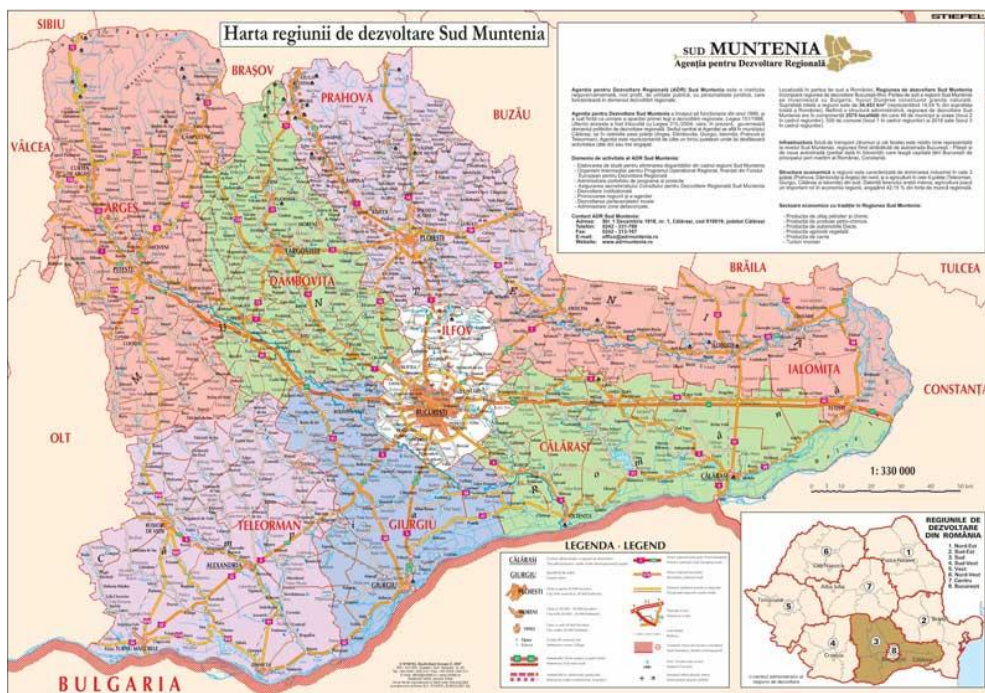
Regiunea Sud Muntenia ocupă locul al treilea ca mărime din cele 8 regiuni de dezvoltare ale României, având o suprafață de 34.489 km², reprezentând 14,5% din suprafața țării.

O caracteristică aparte, ce aduce acestei regiuni multiple implicații de ordin social și economic, o reprezintă faptul că aceasta este singura regiune din țară care conține o regiune enclavă în partea mediană, și anume Regiunea București-Ilfov.

Prezenta, in partea de Sud, a fluviului Dunarea este in alt aspect favorabil al Regiunii Sud Muntenia, oferind posibilitatea de a avea conexiuni cu tarile invecinate, iar prin intermediul canalului Dunare-Marea Neagra, de a avea iesire la Marea neagra si acces la portul Constanta, principal poarta maritima a tarii.

Existența în centrul regiunii dar nefăcând parte din aceasta a capitalei țării, București, parte componentă a Regiunii București-Ilfov, constituie prin infrastructura socială și instituțională existentă și prin aeroportul internațional Otopeni, un real avantaj al Regiunii Sud Muntenia.

Harta regiunii de dezvoltare Sud Muntenia



Din punct de vedere administrativ, Regiunea Sud Muntenia este formata din 7 judete (Argeș, Dâmbovița, Prahova, Ialomița, Călărași, Giurgiu și Teleorman), 16 municipii, 32 orase si 519 comune cu 2019 sate. Din suprafata regiunii cea mai mare pondere este ocupata de Judetul Arges (19,8%), iar cea mai mica de judetul Giurgiu (10,2%).

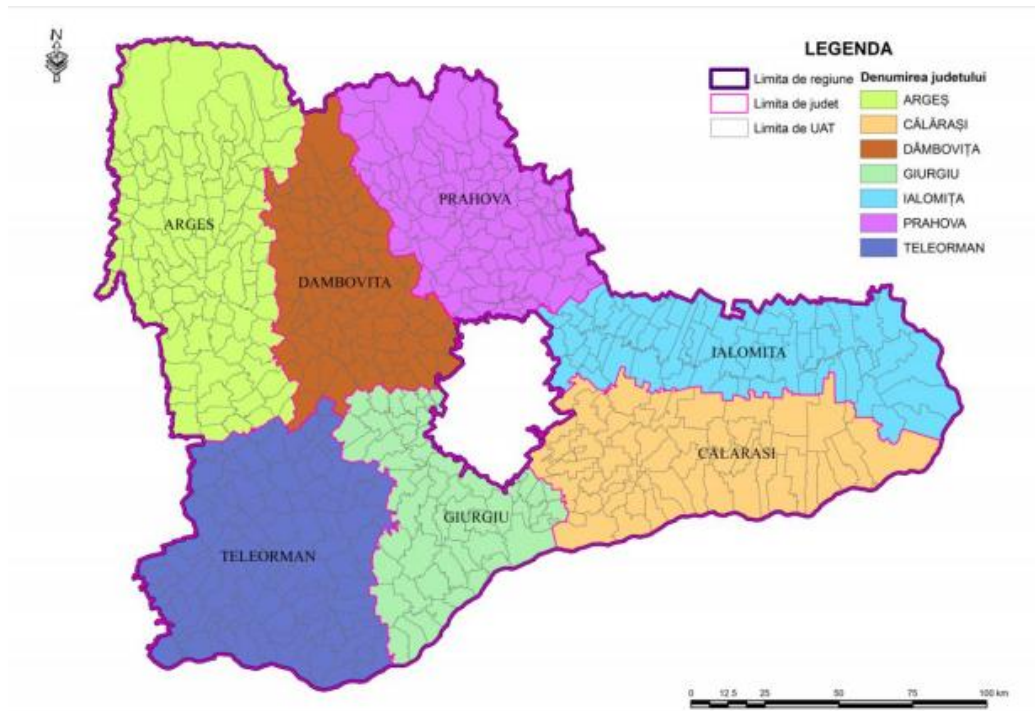


UNIUNEA EUROPEANĂ



Instrumente Structurale
2014-2020

Organizarea administrativ teritoriala a Regiunii Sud Muntenia



CAPITOLUL 2. PREZENTAREA JUDEȚULUI TELEORMAN

Harta județului TELEORMAN



Teleorman este un județ în regiunea Sud Muntenia Muntenia, în sudul României. Reședința județului este municipiul Alexandria.

Se învecinează cu județele Olt, Argeș, Dâmbovița și Giurgiu.

Teleorman se află la granița cu Bulgaria, fiind situat la nord de Dunăre. Cea mai mare parte a județului este încadrată în Muntenia.

Situat la intersecția paralelei 44°N cu meridianul 25°E, teritoriul județului Teleorman este așezat în partea sudică, în zona centrală a Câmpiei Române, fiind încadrat de județele Argeș și Dâmbovița la nord, Giurgiu la est și Olt la vest, iar la sud de fluviul

Dunarea, care constituie granița României cu Bulgaria pe circa 90 Km. Între aceste limite, suprafața județului este de 5872 Km², încadrându-se din acest punct de vedere între județele mijlocii și ocupând locul 19 la nivel de țară.



Teleorman ar putea să aibă sensul de *pădure* nebună (în limba turcă: deli orman). Din vechea Pădure nebună de odinioară s-a păstrat, până pe data de 17 iunie 2010, când a fost scos din rădăcini, în urma unei furtuni, în nordul județului, în satul Plopi, cel mai bătrân stejar din țară.

Este însă posibil ca *teleorman* să fi însemnat „pădurea cumană” ori „pădurea cumanilor”, avându-se în vedere că printre denumirile date populației cumane se numără și mai puțin cunoscutul *tele*. Se presupune că numele a rămas de la cumani din epoca în care teritoriul viitoarelor principate Moldova și Țara Românească avea, în documentele și cronicile medievale, denumirea „Cumania neagră”.

Locuitorii județului se numesc *teleormăneni*.

Stema



Stema județului Teleorman se compune dintr-un scut triunghiular cu marginile rotunjite.

În partea de jos a stemei se află Dunărea, care curge în sudul județului, fiind cea mai importantă apă curgătoare a Teleormanului.

În stânga se află trei oi, așezate doi la unu. Oaia este cel mai important simbol al întregului județ, fiind unul dintre singurele elemente prezente în toate celelalte versiuni ale stemei.

În dreapta se află un copac dezrădăcinat, reprezentând pădurile județului. Copacul de asemenea mai face referire și la numele turcesc *Deli Orman*. Acesta este singurul simbol păstrat din vechea stemă a Teleormanului de pe vremea comunistă.

În partea de sus a județului se află niște spice de grâu, fiind simboluri ale unui județ în care agricultura rămâne ocupația de bază.

Demografia

Populația județului s-a redus cu 24% din 1992, până în prezent. Potrivit datelor recensământului din 1992, în Teleorman trăiau 483.840 de persoane. În 2011, județul mai număra doar 360.178 de locuitori. Densitatea populației în prezent este de 62,2/km².

În 2002 avea o populație de 436.025 locuitori, densitatea populației era 75/km².



În prezent, peisajul etnic din Teleorman este dominat de majoritatea română, cu o mică minoritate de romi. În date mai exacte, populația județului poate fi împărțită astfel:

- Români - 96.76%
- Romi - 3.18%
- există și o mică minoritate bulgărească care trăiește în câteva sate a cărei membri preferă însă să se declare "români" la recensământ

Populația Teleormanului este în scădere, asemenea mai multor județe.

Numarul total al locuitorilor stabili ai județului Teleorman este de 453 mii. Numarul de localitati este de 97, din care: 3 municipii, 2 orase, 231 sate.

Municipiile si orasele județului sunt:

- Alexandria—57 mii locuitori,
- Turnu Magurele—35 mii locuitori,
- Rosiorii de Vede—36 mii locuitori,
- Zimnicea—17 mii locuitori.
- Videle—13 mii locuitori.

Județul dispune de forța de muncă calificată, beneficiind de un număr corespunzător de specialiști în agricultură și comerț, dar și ramurile industriale existente.

Populația activă a județului este de 212 mii, iar rata șomajului de 9.4 % sub media pe țară. Populația ocupată numără 192 mii persoane, din care 125 mii în agricultură și 27 mii în industrie. Numărul mediu al salariaților angajați în economia națională este de 66 mii: în industrie 26 mii; în administrație, educație, sănătate 14 mii; în comerț 9 mii; în agricultură 6 mii, în construcții 3 mii.

Teleorman are o suprafață totală de 5,790 km². Județul poate practic fi împărțit în două regiuni:



UNIUNEA EUROPEANĂ



- Zona de nord și centru dominată de câmpii care fac parte din Câmpia Română. Acestea sunt separate de diverse râuri mici, care uneori formează văi adânci.
- Zona de sud, dominată de Dunăre. Aici se pot găsi lacuri și mici canale.

Pe lângă Dunăre, cel mai mare râu care trece prin Teleorman este Oltul, care se varsă în Dunăre în apropierea comunei Islaz. Alte râuri importante sunt Vedea, Teleorman și Călmățui.

Vecini

Teleorman se învecinează cu județul Giurgiu la est, cu județul Olt la vest, și cu județele Argeș și Dâmbovița la nord. Teleorman se învecinează cu Bulgaria la sud, mai exact cu Regiunea Veliko Tărnovo, cu Regiunea Plevna, și cu Regiunea Ruse.

Istorie

Cele mai vechi descoperiri arheologice din județul Teleorman datează din paleolitic sau epoca pietrei cioplite. Astfel uneltele de silex descoperite la Ciuperceni, lângă Turnu Magurele, au o vechime, de aproximativ 1.500.000 ani. Atribuite aceleiași epoci sunt și o serie de unelte, aschii și nuclee de silex găsite pe valea râului Vedea, între Poroschia, Alexandria și Nanov sau pe valea Oltului în zona localităților Lita și Odaia.

Neoliticul este reprezentat de cele aproape 100 de așezări identificate pe teritoriul județului, printre cele mai importante fiind cele de la Vitanesti, Magura, Laceni, Alexandria, Ciolanestii din Deal, Tiganesti, Slavesti, Tatarastii de Sus. Aici a fost descoperit un număr important de obiecte: unelte de silex, piatra, os, corn sau cupru, vase ceramice cu forme de decor variat, statuete antropomorfe și zoomorfe, obiecte de podoaba. Unele descoperiri au caracter de unicat național, cum sunt fragmentele ceramice pictate din aur, descoperite la Vitanesti, importanța descoperirilor din epoca neolitică, a determinat organizarea, începând cu 1998, unui program internațional romano-britanic de cercetare ce continuă în prezent.



Descoperirile arheologice din epoca bronzului din județul Teleorman sunt mai reduse ca număr, dar nu și ne semnificative: necropola din bronzul târziu de la Zimnicea, eponima pentru cultura din sudul României și o mare parte din Bulgaria.

Din prima epocă a fierului sunt de remarcat ceramica bogat ornamentată din așezarea aparținând culturii Basarabi de la Laceni și mai ales mormântul tumular de la Bujoru unde a fost descoperit cunoscutul car-cazan (din bronz și fier), aparținând aceleiași culturi.

O creștere spectaculoasă a numărului așezărilor și necropolelor se produce în cea de-a doua epocă a fierului, din această perioadă datează așezarea fortificată și cimitirile de la Zimnicea, precum și cetățile de la Albesti, Orbeasca de Sus, Pleasov, Trivale Mosteni, etc. Săpăturile arheologice din siturile amintite au scos la lumină numeroase fragmente și vase ceramice getice, provenite de la vase grecești și elenistice, fibule, unelte, etc.

Dintre descoperirile funerare cel mai cunoscut, este, mormântul princiar de la Peretu (descoperit în noiembrie 1970 și datând din secolul IV î.Chr.) în acest mormânt au fost descoperite un coif și un sceptru, ambele din argint, parțial aurite, trei vase de baut de argint, 47 de aplice de argint pentru împodobirea harnasamentului, resturile unui car cu 4 roți etc. Tot din secolul IV î. Chr. datează și mormântul de la Fantanele (comuna Suhaia), unde, într-un mormânt tumular distrus au fost descoperite resturile unui vas de bronz grecesc, vase getice, o amforă elenistică și o vatră decorată. La Zimnicea, într-un alt mormânt tumular, au fost descoperite în 1948 un coif de bronz grecesc, două amfore thasiene, vase de argint și de bronz, monede macedonene, vase ceramice, varfuri de săgeți și lance, etc.

Intrucât, Teleormanul este situat la Dunare, la granița cu Imperiul Otoman, pe teritoriul său, s-au desfășurat în evul mediu numeroase lupte pe care domnitorii Tarii Românești le-au purtat pentru apărarea pământului strămoșesc. Mircea cel Bătrân (1386-1418) a luat o serie de măsuri de întărire a hotărului de la Dunare prin consolidarea și construirea de noi cetăți între care Cetatea Turnu. În 1417 Cetatea Turnu a fost cucerită de turci și transformată în raia. În evul mediu teleormanenii au



fost prezenti nu numai pe fontul luptei pentru independenta si libertate nationala, ci si pe planul luptei pentru emancipare sociala.

In timpul Revolutiei din 1821, participarea Teleormanului a avut un caracter local, ca si in celelalte judete din Campia Dunarii, unde aproape totalitatea satenilor erau clacasi.

Flacara Revolutiei de la 1848 a cuprins intregul judet, Islazul devenind loc de incepere a Revolutiei pentru ca aici si in localitatile apropiate se gaseau unitati militare, comandate de ofiteri devotati Revolutiei – Nicolae Rosioreanu, Christian Tell, fratii Racota.

Unirea Principatelor, stipulata in Proclamatia de la Islaz, si alegerea lui Alexandru Ioan Cuza ca domnitor al Principatelor Unite a fost intampinata cu un viu entuziasm de toti locuitorii judetului Teleorman.

Alexandrenii si turnenii au trimis scrisori de felicitare domnitorului Alexandru Ioan Cuza si au strans bani pentru procurarea unui tun cu care sa fie inzestrata armata tarii.

Razboiul de independenta din 1877-1878 a insemnat, prin insasi desfasurarea sa, o etapa superioara in lupta pentru neatarnare si unitate statala. Judetul Teleorman a fost, in timpul Razboiului pentru independenta, locul de trecere a grosului trupelor rusesti peste Dunare, itinerariul armatelor imperiale ruse spre Dunare fiind: Bucuresti, Draganesti de Vlasca, Vitanesti, Cernetu, Storobaneasa, Beiu, Smardioasa, Zimnicea, Svistov, iar o alta parte din coloane au trecut prin Alexandria, Furculesti, Dracea, Turnu Magurele.

Teleormanul a fost unul din marile depozite de munitii si armament ale armatei romane in timpul Razboiului de Independenta, Turnu Magurele a fost unul din cele mai importante centre sanitare spitalicesti ale armatei romane.

In amintirea eroilor teleormaneni cazuti in Razboiul pentru Independenta patriei, la Turnu Magurele a fost ridicata statuia „Dorobantul luptator” prin subscriptie publica, precum si in alte localitati din judet: Pietrosani, Zimnicea.



UNIUNEA EUROPEANĂ



Dupa Razboiul de Independenta din 1877-1878, judetul Teleorman a devenit unul din focarele de agitatie social-politica ale tarii, avand drept cauza principala tot problema agrara.

In timpul primului Razboi mondial, pe teritoriul judetului Teleorman au avut loc lupte crancene la Ulmulet, Soimu, Rosiorii de Vede, Draganesti Vlasca si Prunaru, unde s-a desfasurat celebra sarja din 15 noiembrie 1916, executata de Cavaleristii din Regimentul 2 Rosiori.

Perioada dintre cele doua razboaie mondiale este marcata de dezvoltarea capitalista a zonei, de aparitia in cele patru orase (Turnu Magurele, Rosiorii de Vede, Alexandria si Zimnicea), alaturi de traditionalele ateliere de croitorie, tamplarie si fierarie a fabricilor actionate mecanic, cu un numar insemnat de muncitori.

Izbucnirea celui de-al doilea Razboi mondial a pus temporar capat evolutiei spre dezvoltare a localitatilor din Teleorman.

In 1968, ca urmare a reformei administrativ-teritoriale s-a infiintat judetul Teleorman, situatie care a permis o dezvoltare a zonei fata de primele doua decenii ale perioadei postbelice.

Evenimentele din decembrie 1989, la care teleormanenii au luat parte activa, au inregistrat judetul pe drumul trecerii de la economia centralizata la economia de piata.

Diviziuni administrative

Județul Teleorman este alcătuit din 3 municipii, 2 orașe și 92 de comune.

Municipii

- Municipiul Alexandria - reședința de județ
- Municipiul Roșiorii de Vede
- Municipiul Turnu Măgurele

Alexandria este municipiul de reședință al județului Teleorman, Muntenia, România. Orașul este așezat în sudul Câmpiei Române pe partea dreaptă a râului Vedea, în zona de contact a Câmpiei Boian cu Câmpia Găvanu-Burdea, la 41 de metri

altitudine și are o suprafață de 9,56 km². Municipiul se află la 88 km distanță de București.

Ideea întemeierii orașului Alexandria își are originea în hotărârea unor grupuri de locuitori din Zimnicea și Mavrodin de a înființa un oraș liber de orice ingerință străină. Întemeiat în 1834, după planurile urbanistice elaborate de inginerul austriac Otto von Moritz, orașul și-a luat numele domnitorului de atunci al Țării Românești, Alexandru Dimitrie Ghica, ale cărui oseminte se găsesc depuse astăzi într-un monumental sarcofag din incinta Catedralei Episcopale "Sfântul Alexandru" din municipiu.

Conform recensământului efectuat în 2011, populația municipiului Alexandria se ridică la 45.434 de locuitori, în scădere față de recensământul anterior din 2002, când se înregistraseră 50.496 de locuitori. Majoritatea locuitorilor sunt români (88,14%), cu o minoritate de romi (1,95%). Pentru 9,87% din populație, apartenența etnică nu este cunoscută.

Din punct de vedere confesional, majoritatea locuitorilor sunt ortodocși (88,98%). Pentru 9,93% din populație, nu este cunoscută apartenența confesională.

Turism



Catedrala ortodoxă cu hramul „Sfântul Alexandru”

- Catedrala ortodoxă cu hramul „Sfântul Alexandru”, construită între 1869 și 1898, în stil bizantino-roman, cu picturi murale interioare realizate în 1898 de Ștefan Luchian și Constantin Artachino. Aici sunt depuse osemintele domnitorului în cinstea căruia s-a dat numele catedralei: Alexandru Dimitrie Ghica.



UNIUNEA EUROPEANĂ



- Biserica „Sfinții Apostoli Petru și Pavel” (1842-1846, restaurată în 1902-1904)
- Biserica cu hramul „Sfinții Împărați Constantin și Elena” (1852)
- Biserica cu hramul „Adormirea Maicii Domnului” (1858-1860)
- Biserica cu hramul „Izvorul Tămăduirii” (1859-1861)
- Monumentul ridicat în memoria țăranilor uciși în timpul Răscoalei din 1907
- Monumentul eroilor căzuți pe câmpul de luptă în timpul primului război mondial
- Busturile lui Alexandru Ghica și Alexandru Ioan Cuza, realizate în anul 1914 de către sculptorul I. Iordănescu
- Muzeul de istorie

Transport

Datorită așezării sale, orașul Alexandria a fost și continuă să fie un nod de căi de comunicație. Face legătura între capitala țării, București, și multe dintre orașele de provincie sau leagă aceste orașe între ele:

- DN6 leagă Bucureștiul, prin Alexandria, de Roșiorii de Vede, Caracal, Craiova, Timișoara;
- DN52 leagă Alexandria de Turnu Măgurele, Corabia, Calafat etc;
- DN51 leagă Alexandria de Zimnicea;
- D.J. 504 leagă Alexandria de Pitești și Câmpulung;
- D.J. 601 leagă Alexandria, prin Găești, de Târgoviște;
- D.J. 506 face legătura între Alexandria și Giurgiu.

Distanțele în km între Alexandria și principalele orașe din zonă sunt:

- Alexandria - București, 88 km;
- Alexandria - Pitești, 120 km;
- Alexandria - Craiova, 140 km;
- Alexandria - Zimnicea, 45 km;
- Alexandria - Turnu Măgurele, 48 km;
- Alexandria - Giurgiu , 80 km.



UNIUNEA EUROPEANĂ



Orașul Alexandria se află pe linia de cale ferată CFR Roșiorii de Vede - Zimnicea, realizată la sfârșitul secolului al XIX-lea, când s-a construit și gara, legându-l de un important nod de cale ferată, Roșiorii de Vede, prin care se poate ajunge la toate magistralele feroviare din țară.

Roșiorii de Vede este un municipiu în județul Teleorman, Muntenia, România. Se află în Câmpia Română. Orașul se regăsește în documentele vechi sub numele de Russenart. Prima atestare documentară a târgului Rușii de Vede (numele sub care apare localitatea în documentele din Evul Mediu) datează din anul 1385[4], când doi cunoscuți călători germani, Peter Sparnau și Ulrich von Tennstadt, în drumul de întoarcere de la Ierusalim, au făcut un popas mai îndelungat la Russenart[5] și au scris în jurnalul lor de călătorie că acesta era un oraș vechi. Traducând pluralul de la „Ruși” în limba germană, rezultă cuvântul Russen, la care pelegriinii germani au adăugat sufixul „art”, reprezentând primele litere ale fabuloasei cetăți fortificate Arcinna sau Artina de pe Limes Transalutanus (Valul lui Traian), menită a apăra orașul ce se dezvoltase între dealul de la apus (parte a limesului) și „Apa Vânăță” Vedea. Această cetate s-a păstrat în mare parte până în zilele noastre.

În 1388, Cervenui a fost cucerit de către turci, prin incendiere, după cum grăiește cronica lui Mehmed Neșri. Lipsită de apă, cetatea de pe stâncă a ars asemenea unei uriașe torțe, zile și nopți la rând, sub privirile pline de resemnare ale sutelor de călugări din sihăstria ctitorită odinioară de Roșu Împărat în „craterul” de la Ivanovo, din apropiere. Mulți dintre locuitorii orașului însă, de foarte mulți ani, porniseră în bejanie, temându-se de continua amenințare otomană (Cervenui mai fusese incendiat în două rânduri, la scurte intervale). În special negustorii și meșteșugarii au căutat locuri mai sigure. După unele izvoare, o parte dintre aceștia s-au așezat lângă vechea cetate Sexaginta Prista, denumind noua așezare Ruși (sosiți din cetatea lui Roșu), astăzi Ruse; alții au mers mai departe, la nord de Dunăre, stabilindu-se într-un mic târg de pe râul Vedea care, în scurtă vreme, a cunoscut o ascensiune rapidă și a preluat numele lor - Rușii de Vede.

A treia mențiune documentară este făcută în anul 1394, odată cu împărțire administrativă a țării, realizată în vremea domniei lui Mircea cel Bătrân, când



UNIUNEA EUROPEANĂ



așezarea devine reședința județului Teleorman, statut de care orașul se va bucura mai bine de 400 de ani. În acest răstimp, Russenartul (sau „Rușii de Vede”, cum i se mai spunea în secolele trecute) este participant activ la toate marile evenimente din istoria frământată a poporului român.

Străvechiul Russenart a luat ființă în inima Câmpiei Române și în centrul Teleormanului istoric, între coline domoale și pâlcuri rămase din vestita Pădure Nebună (a Teleormanului), ce a dat numele acestui ținut. O așezare urbană campestră, dar cu împrejurimi incredibil de pitorești și cu tradiții seculare, ce dau farmec, lumină și o anumită intimitate acestor locuri, de intensă trăire spirituală. Russenartul multidentar sau municipiul Roșiorii de Vede (așa cum este denumit oficial în zilele noastre) s-a dezvoltat pe malul drept al râului Vedea și este străbătut de pârâul Bratcov în partea sa de sud și de vest. La mai puțin de 50 Km de oraș, întâlnim apele Oltului și Dunării. Municipiul Roșiorii de Vede se află totodată la 100 km de București, la 100 Km de Craiova și tot la 100 Km de Pitești și Târgoviște, la câte 80 Km de Giurgiu și Slatina, și este singurul centru polarizator de importanță națională al județului Teleorman. Este legat în mod direct, prin șosele moderne și magistrale feroviare, de mai toate marile orașe din jumătatea de sud a țării, dar și din Ardeal și Banat, printre care: București, Craiova, Drobeta Turnu Severin, Lugoj, Timișoara, Râmnicu Vâlcea, Sibiu, Târgu Jiu, Deva, Cluj, Alba Iulia, Slatina, Giurgiu sau Pitești, dar și de orașe mai mici, cum ar fi Alexandria (actuala reședință a județului stabilită de regimul comunist), Turnu Măgurele, Zimnicea, Caracal, Dragănești-Olt, Videle sau Costești. Are toate condițiile pentru a deveni unul din cele mai puternice centre urbane, economice și culturale din Muntenia, în eventualitatea ca dezvoltarea viitoare a acestei părți a țării va fi gândită pe criterii de adevăr istoric, cultural, social, dar și de eficiență economică.

Municipiul Roșiori se găsește la întretăierea paralelei de 44*07' latitudine nordică cu meridianul de 25* longitudine estică și se mărginește la vest cu comuna Măldăieni, la sud cu comunele Peretu și Troianu, la est cu comuna Vedea și comuna Dragăneștii de Vede, iar la nord cu comuna Scrioaștea, așezări de care este legat economic,



cultural, tradițional și social și care, în viitorii ani, ar putea fi incluse în teritoriul municipiului.

Municipiul de azi s-a dezvoltat într-un loc de important trafic comercial datorat trecerii pe aici, încă din cele mai vechi timpuri, a unor importante drumuri, ca “drumul lui Traian” și “drumul oii”. Aceste căi de comunicație legau Ardealul de Dunăre și se intersectau aici cu alte drumuri paralele cu fluvial – drumurile “țintei” și “olacului”, motiv pentru care localitatea a fost cunoscută, încă de la prima sa atestare documentară, sub forma de târg.

Relieful teritoriului pe care îl ocupa municipiul Roșiorii de Vede, după harta hipsometrică a Atlasului geografic, este caracteristic părții de vest-centrală a Câmpiei Române despărțită aici, de valea râului Vedea, în două compartimente: Găvanul Burdea – la răsărit și Câmpia Boian – la apus.

În zona Roșiorii de Vede, pe malul drept al râului care completează numele orașului, relieful se încadrează în caracteristicile Câmpiei Boian. Terenul este neted, cu o înclinare generală de la nord-vest spre sud-est, aproape imperceptibilă în oraș, localitatea fiind desfasurată ca o fâșie îngustă, perpendicular pe direcția generală de inclinare a solului.

Câmpia din jurul orașului este fragmentată de văile râurilor Vedea, Bratcov și Urlui. Intravăile sunt înguste, având lățimea de numai 300–1000 m între Vedea și Bratcov, sau 2-2.5 km între Bratcov și Urlui.

Cea mai mare parte a caselor din oraș sunt așezate în lunca înaltă a râului Vedea, la altitudinea absolută de 82.5 m, dar circa 1/7 din locuințe și cea mai mare parte a întreprinderilor industriale s-au ridicat pe vechea terasă vestică a râului, pana la altitudinea de 99 m atingând nivelul câmpiei care domina orașul.

Din punct de vedere geologic, teritoriul orașului se suprapune pe unitatea din fața Carpaților, denumită Platforma Moesica. La suprafață întâlnim depozite cuaternare formate din aluviuni constituite din maluri, nisipuri și pietrișuri ce corespund holocenului. Urmeaza apoi, spre adâncime, depozite ale unui regim marnos (marne cu intercalații nisipoase, argile, nisipuri și pietrișuri) care s-au depus într-un regim



UNIUNEA EUROPEANĂ



lacustru din pleistocenul mijlociu. Aceste structuri se suprapun stratelor de Fratești – formațiune întâlnită pe întreg teritoriul județului Teleorman. Ele sunt constituite în partea superioară din nisipuri fine, iar la bază din piet.

Împrejurimi: La aproximativ 25 km nord de orașul Roșiorii de Vede, în satul Plopi, comuna Beuca, se află cel mai bătrîn stejar din România, mărturie vie a Pădurii Nebune de odinioară.

Conform recensământului efectuat în 2011, populația municipiului Roșiori de Vede se ridică la 27.416 locuitori, în scădere față de recensământul anterior din 2002, când se înregistraseră 31.849 de locuitori. Majoritatea locuitorilor sunt români (85,54%), cu o minoritate de romi (1,62%). Pentru 12,78% din populație, apartenența etnică nu este cunoscută. Din punct de vedere confesional, majoritatea locuitorilor sunt ortodocși (85,98%). Pentru 12,82% din populație, nu este cunoscută apartenența confesională.

Turnu Măgurele (în turcă Kule, în bulgară Holavnik) este un municipiu în județul Teleorman, Muntenia, România. Se află în sudul țării și în sud-vestul județului, aproape de confluența râului Olt cu Dunărea la marginea Câmpiei Române.

Prima atestare documentară a localității apare într-o diplomă emisă de Sigismund de Luxemburg, rege al Ungariei, cu prilejul luptelor purtate aici din anul 1394. Cetatea a fost deținută de Imperiul Otoman, cu intermitențe, între anii 1417-1829, fiind raiaturcească din sangeacul Nicopolelui. După războiul ruso-turc din 1828-1829, localitatea intră în componența Țării Românești, ca urmare a tratatului de la Adrianopol. După 1829 localitatea este strămutată pe dealul din apropiere, în apropierea localităților Odaia și Măgurele, iar cetatea este demolată. Din 1839 este reședința județului Teleorman până în 1968, când, în urma reorganizării administrative, pierde statutul de reședință în favoarea orașului Alexandria.

Sistematizarea comunistă a avut un impact major asupra urbanisticii localității, iar înființarea Combinatului de Îngrășăminte Chimice (1962) a transformat orașul într-unul industrial. Urbanizarea forțată a făcut ca populația orașului să crească substanțial pentru ca în 1992 să se ajungă la aproape 37.000 de locuitori.



UNIUNEA EUROPEANĂ



După Revoluția din 1989 municipiul suferă un declin accentuat ca urmare a restrângerii activităților industriale și economice și a migrației populației spre marile orașe precum și spre alte state europene.

Municipiul Turnu Măgurele este delimitat în partea de nord și nord-vest de comuna Lița. La est găsim comuna Ciuperceni, iar în sud fluviul Dunărea, care constituie granița cu Bulgaria. La vest se află valea Oltului.

Suprafața totală a localității este de 10.719,7 ha dintre care în intravilan 1337,7 ha iar în extravilan 9.382 ha.

Relief

Municipiul Turnu Măgurele și împrejurimile sunt dominate de întinsa Câmpie Română, fiind reprezentat de două formațiuni bine individualizate: așa-zisele câmpii joase (luncile râurilor) și spațiile interfluviale. Din prima categorie fac parte: lunca Dunării, care este cea mai întinsă luncă și cu altitudinea cea mai mică și lunca Oltului, care este cea mai extinsă în zona confluenței râului cu Dunărea, în rest reducându-se la o fâșie îngustă, cu o vegetație constituită din păduri de copaci de esență moale. Relieful luncii Dunării este reprezentat prin: grinduri, suprafețe plane înalte, suprafețe plane joase și depresiuni, toate formate din depuneri loessoide cu altitudini medii deasupra nivelului mării de 25-27 m, culminând cu măguri ce ating peste 30 m.

În categoria spațiilor interfluviale intră terasele Dunării, cu aspectul unor „Câmpuri suspendate” la altitudinea de 60 până la 175 m. Zona municipiului Turnu Măgurele face parte din marea unitate structurală „platforma moesică”. Terasa Dunării este cunoscută și sub numele de „Terasa Turnu Măgurele”.

În subsol, Turnu Măgurele nu dispune de mari resurse exploatabile, aflându-se într-o zonă aluvionară. Nisipurile și pietrișurile, care constituie materie primă pentru industria materialelor de construcții, nu pot fi exploatate prea intens, pentru a nu accelera eroziunea. În schimb, solul este în bună parte de luncă, bogat în humă, ceea ce poate favoriza dezvoltarea agriculturii.



UNIUNEA EUROPEANĂ



Climă

Clima în zona municipiului Turnu Măgurele este temperat-continentală, specifică pentru Câmpia Română și se caracterizează printr-un potențial caloric ridicat, amplitudini mari ale temperaturii aerului, cantități reduse de precipitații și adeseori în regim torențial vara, precum și frecvente perioade de secetă. Radiația solară, sub raport cantitativ una dintre cele mai mari din țară, înregistrează o medie de 127,5 kcal/cmp. Durata de strălucire a soarelui este cuprinsă între 2.200-2.300 ore/an (cca. 250 zile).

Temperatura medie anuală la Turnu Măgurele înregistrează 11,5 °C, mediile lunilor calde sunt de 23 °C, iar mediile lunilor reci coboară sub -2 °C. Nebulozitatea corespunde mediei anuale a părții sudice a județului Teleorman. În medie, la Turnu Măgurele se înregistrează 94 zile senine, 82 sunt cu cer acoperit, iar restul cu cer schimbător. În lunca Dunării ceața este un fenomen meteorologic, destul de frecvent, mai ales în lunile noiembrie-ianuarie și în lunile de la începutul primăverii. Vânturile sunt determinate de relief, direcțiile predominante din care bat fiind estul și vestul.

Rețeaua hidrografică

Rețeaua hidrografică din zona Turnu Măgurele cuprinde următoarele:

- Fluviul Dunărea - în partea de sud la 4 km de oraș: Viteza curentului = 0,8 - 0,9 m/s; Debitul mediu multianual = 5.800 mc/s.
- Râul Olt - în partea de vest la 4 km de oraș: Viteza curentului = 0,7 - 0,8 m/s; Debitul mediu multianual = 190 mc/s. Confluența Oltului cu Dunărea se află la 4 km de oraș.
- Râul Sâi - în partea de vest la 3 km de oraș (se varsă în fluviul Dunărea): Viteza curentului = 0,2 - 0,4 m/s; Debitul mediu multianual = 20 mc/s.
- Canalele de irigații Turnu Măgurele – Ciuperceni – Crângu.

Sensul de curgere pentru fluviul Dunărea este de la vest spre est, iar pentru celelate râuri de mai sus este de la nord la sud. Fluviul Dunărea constituie frontieră naturală cu Republica Bulgaria. Malul fluviului Dunărea este de tip jos, împădurit și supus



UNIUNEA EUROPEANĂ



erodarii. La distanța de 50 –100 m față de fluviul Dunărea este amenajat un dig de protecție la inundații. În zonă se produc doar inundații naturale, de regulă primăvara (nu sunt amenajate incinte special destinate pentru inundații controlate). În zona portului Turnu Măgurele malul la fluviul Dunărea este consolidat pe o lungime de 1.000 de metri. În zonă se produc doar inundații naturale, de regulă primăvara.

În zona Turnu Măgurele nu există poduri care traversează frontiera, nu există locuri de exploatare industrială a vadurilor (balastiere) și nu există locuri greu accesibile.

Toate cursurile de apă din zona Turnu Măgurele, în situații de secetă, își păstrează actualele cursuri normale. Șenalul navigabil pe fluviul Dunărea nu se modifică, singura modificare fiind debitul scăzut și micșorarea albiei. În astfel de situații circulația navală pe fluviul Dunărea se face cu atenționări speciale, se emit „Avize către navigatori”, iar pilotarea convoaielor de barje se face cu dificultate, cu o încărcare a barjelor la un pescaj mai mic și cu reducerea numărului de unități transportate.

Floră și faună

Flora din zonă este caracteristică zonei stepice și de silvostepă. Pădurile sunt puține, iar arborii predominanți sunt cei de esență moale, cum ar fi sălciile din luncă sau plopul albi.

Printre plantele sălbatice ale zonei se

numără: păpădia, pirul, pelinul, mazăricea, coada

șoricelului, mușețelul, toporașii, vioreaua, volbura, urzica, pătlagina, etc.

Mai pot fi întâlniți frasinii, exemplare de stejar, salcâm, soc, castan sălbatic, răchită, etc.



Lunca Dunării

Există și vegetație cultivată cum ar fi: plantațiile de viță de vie și grădinile de zarzavat. Fauna din această zonă este adaptată condițiilor de vegetație existentă. Abundă mamiferele rozătoare: popândăul, hârciogul, iepurele, ariciul, cârțița. Mai apar și alte animale sălbatice cum ar fi: porcul mistreț, vulpea și, în ultimii ani, căprioara.

Din grupa păsărilor se numără stâncuța, cucuveaua, prepelița, ciocănitoarea pestriță, rândunica, vrabia, cioara, ciocârlia, etc. Reptilele sunt reprezentate de: șopârla cenușie, gușterul și șarpele de casă. În apele Dunării, Oltului și a celorlalte pâraie trăiesc pești diferiți: crapul, bibanul, știuca, linul, șalăul, somnul, scrumbia, etc.

Pe lângă aceste vertebrate, fauna cuprinde o mare varietate de insecte.

Zona de la digul de protecție la fluviul Dunărea pe o adâncime interioară până la vatra localității este folosită pentru cultivarea de cereale și pentru grădini de legume și zarzavaturi. Între pădurile statului există păduri particulare.

Evoluția populației

La recensământul din primăvara anului 1890, numărul total al populației din orașul Turnu Măgurele era de 5.995 locuitori din care 1.775 capi de familie și 4.220 membri de familie. În anul 1894 populația orașului Turnu Măgurele era de 6.369 locuitori. În anul 1900 populația orașului Turnu Măgurele număra 8.668 locuitori, din care 5.013



UNIUNEA EUROPEANĂ



bărbați și 3.655 femei. Din totalul populației, 7.105 erau români ortodocși (82%), iar restul erau străini (18%). La recensământul din 29 decembrie 1929 orașul Turnu Măgurele avea 17.351 locuitori, din care 10.486 locuitori în oraș, iar restul în comunele suburbane Măgurele (4.175 locuitori) și Odaia (2.690 locuitori). Numărul evreilor din orașul Turnu Măgurele a scăzut în anul 1930 la 130 de suflete față de 159 în anul 1929. În anul 1941 comuna urbană Turnu Măgurele număra 9.700 de locuitori în oraș și cartierele Măgurele și Odaia.

Conform recensământului efectuat în 2011, populația municipiului Turnu Măgurele se ridică la 24.772 de locuitori, în scădere față de recensământul anterior din 2002, când se înregistraseră 30.089 de locuitori. Majoritatea locuitorilor sunt români (85,69%), cu o minoritate de romi (2,78%). Pentru 11,5% din populație, apartenența etnică nu este cunoscută. Din punct de vedere confesional, majoritatea locuitorilor sunt ortodocși (87,7%). Pentru 11,53% din populație, nu este cunoscută apartenența.

Economie

Conform datelor furnizate de Camera de Comerț, Industrie și Agricultură Teleorman, numărul total al societăților comerciale din localitate este de 1.233.

Industria este dominantă în sectorul chimic, prin Combinatul de îngrășăminte chimice S.C. DONAU CHEM S.A. deținut de grupul INTERAGRO, alături de care se regăsesc ramurile: echipamente electrice (S.C. Bega Electroturris), industria textilă (MTM Manufactura Turnu Măgurele, S.C. Imperial S.A., S.C. Lorentz S.A., S.C. Panoreea S.A.), industria de prelucrare a lemnului (S.C. Mobila S.A.), morărit și panificație (S.C. Mopan S.A.).

Este de remarcă faptul că volumul investițiilor străine în municipiul Turnu Măgurele este foarte restrâns, și-l regăsim doar în industria textilă.

Sectorul economic de la care se așteaptă dezvoltarea zonei, este agricultura practică în primul rând intensiv și cu tehnologii moderne.

Zona Turnu Măgurele are acoperire de telecomunicații cu semnal GSM.



La nivelul municipiului există și o rețea de supermarket - PENNY Market (2 magazine) și PROFI Market (3 magazine).

Turism



Palatul de Justiție



Parcul Central



Hotel din Turnu Măgurele

- Catedrala creștin-ortodoxă „Sfântul Haralambie” - un impunător obiectiv turistic din oraș. Planul acestui edificiu de cult a fost întocmit de către arhitectul francez Andre Lecomte de Noüy și a împrumutat multe motive arhitectonice de la biserica episcopală a mănăstirii Curtea de Argeș. Construcția a fost executată de inginerul Dimitrie Maimarolu, cel care a ridicat în București clădirea Palatului Patriarhiei și cea a Cercului Militar Național. Clădirea „la roșu” a fost ridicată între anii 1900-1902 din cărămidă. Stilul arhitectonic al construcției este combinat, recunoscându-se și influența de la Curtea de Argeș. Turlele din față sunt în stil baroc, iar în rest se vede influența bizantină. Întregul acoperiș este făcut din tablă de aramă, iar pictura interioară, executată în ulei pe glet de ghips, bine finisat, a fost realizată de Eugeniu Voinescu, director la Școala de Belle Arte din București și de italianul Girolamo Romeo. Mobilierul, din stejar masiv, dens, fără noduri și foarte uscat, a fost executat artistic la atelierul de tâmplărie Ilie Mateescu din Turnu Măgurele. Vitraliile, mari și frumoase, au fost făcute tot în România. Încă de la construcție, biserica a avut instalații de calorifer în sistem roman, cu aer cald, cu energie termică obținută prin sobe încălzite cu lemne. În prezent are montată o centrală termică folosind drept combustibil gazul metan. Printre obiectele patrimoniale pot fi amintite un candelabru cu șapte brațe, confecționat din aliaj de argint, icoane încărcate cu argint de la vechea biserică,

precum și altele mai noi, provenite din donații particulare. Același stil asortează toate piesele: de la mozaic la pictură, sculptura în lemn, în zinc și bronz ori în piatră și chiar ornamentațiile exterioare de la streșină și de la turla. Cu excepția turlei mari, care s-a prăbușit, restul bisericii a rezistat foarte bine cutremurului de la 4 martie 1977. Între anii 1985-1991, turla mare a catedralei a fost refăcută complet și întreaga clădire a fost consolidată.



Camera Agricolă (azi Clubul Copiilor)

- Ruinele cetății medievale Turnu se află în partea de sud a municipiului Turnu Măgurele la o distanță de 4 km de oraș și la 1 km de confluența fluviului Dunărea cu Oltul. Cetatea Turnu a jucat un rol de seamă în sistemul defensiv al Țării Românești, mai ales în vremea domniei lui Mircea cel Bătrân, în cadrul conflictelor cu Imperiul Otoman, de la sud de Dunăre. La sfârșitul domniei lui Mircea, cetatea a intrat sub stăpânire otomană, devenind mai târziu o raia turcească, fiind un niyabet din sangeacul Nicopolelui. Prin tratatul de pace de la Adrianopole din anul 1829, raiaua Turnu a fost restituită Țării Românești. Cetatea Turnu a fost dărâmată, arsă, iar teritoriul fostei raiale a fost incorporat Țării Românești.
- Parcul central din oraș, denumit Grădina Publică, cu o suprafață de 2 hectare, a fost înființat în anul 1876 de un grup de horticultori din București, după modelul parcului „Prater” din Viena. Pot fi admirați unii arbori exotici, cum ar fi "Sophora japonica", ce înflorește în luna august, o specie de castan numit "Aesculum



hipocastanum", arbori de "Thuya", tufe de "Paeonia arborea" cu flori roz-pal, precum și de "Mahonia aquifolium" cu flori galbene și frunze permanente.

- Tribunalul – Palatul de Justiție. A fost construit în anul 1893, după model francez. Edificiul este utilizabil și astăzi, aici funcționând Judecătoria Turnu Magurele.
- Clubul copiilor. Amplasat în fața gării CFR, a servit, până în anul 1945, ca sediu al Camerei Agricole (în perioada interbelică, prețul național la cereale se stabilea în această clădire). Clădirea este construită în stilul bizantin cu rotonde, coloane și incrustații. În prezent clădirea este destinată Clubului Copiilor.
- Biserica creștin-ortodoxă „Cuvioasa Paraschiva”: este situată în pe strada Sfânta Vineri. A fost ridicată între anii 1861-1864, pe spesele locuitorilor orașului, fiind sfințită în anul 1865. A fost reparată în anii 1887, 1907 și 1928. În anul 1932 a fost renovată complet, iar în anul 1935 a fost repictată, în pur stil bizantin, de pictorii Dumitru și Gheorghe Belizarie.
- Biserica creștin-ortodoxă „Sfântul Gheorghe”: este situată în cartierul Măgurele. A fost clădită între anii 1864-1866 și reparată în anii 1895, 1896, 1897, 1903. În anul 1907 a fost complet renovată.
- Biserica creștin-ortodoxă „Sfinții Apostoli Petru și Pavel”: este situată în cartierul Odaia. A fost clădită între anii 1869-1872 și reparată în anul 1902. În anul 1930 a fost renovată complet.
- Biserica creștin-ortodoxă „Sfinții Arhangheli Mihail și Gavril”: este situată în cimitirul orașului, pe șoseaua Alexandriei. A fost clădită în anul 1884, iar în 1996 a fost renovată complet.
- În apropierea orașului, se află plaje la malurile Dunării și Oltului, precum și locuri prielnice pentru pescuitul de agrement.

Transporturi



Punct Trecere frontieră

Căile rutiere

Rețeaua de transport rutier din zonă cuprinde drumuri naționale, drumuri județene și drumuri comunale. Căile rutiere menționate mai jos sunt asfaltate, au fundație de piatră și șanțuri pe ambele părți.

1. Drumuri naționale:

- D.N. 52, Turnu Măgurele Port (punct de trecere cu bacul) - Turnu Măgurele – Crângu – Alexandria cu o lungime de 50 km.
- D.N. 51A, Turnu Măgurele – Suhaia – Zimnicea având 60 km.
- D.N. 54, Turnu Măgurele – Islaz – Corabia lung de 33 km.
- D.N. 65A, Turnu Măgurele – Putineiu – Roșiorii de Vede ce are 40 km.

Drumuri județene:

- D.J. 546, Turnu Măgurele – Lița – Slobozia Mândra cu o lungime de 30 km.

Drumuri comunale,

- D.C. 39, Segarcea Vale – Segarcea Deal = 5 km.

Căile ferate

Calea ferată ce deservește municipiul face legătura între Turnu Măgurele Port – Turnu Măgurele – Salcia și Roșiori Nord, având o lungime totală de 55 km.



UNIUNEA EUROPEANĂ



Calea ferată menționată mai sus este simplă, cu ecartament normal. În stația Roșiori Nord se face legătura cu magistrala C.F.R. 900, București Nord – Timișoara. Stația de cale ferată Turnu Măgurele are 7 linii de garare, iar stația Turnu Măgurele Port are 5 linii de garare.

Transportul fluvial



Bacul „Europa”

Transportul fluvial se face pe fluviul Dunărea prin portul Turnu Măgurele - situat la 4 km de municipiu.

În locul în care se află astăzi portul a fost punct de trecere și totodată de tranzacții comerciale din vechi timpuri. În anul 1910, portul Turnu Măgurele era considerat ca al patrulea port românesc la Dunăre. Cheiul de piatră al portului a fost construit în anul 1906, iar clădirea navigației fluviale (pe care muncitorii o numeau „marchiza”) în anii 1910. În anii 1930 a fost construit un impozant siloz - pentru acele timpuri - pentru grânele ce se „scurgeau de pe valea Dunării, a Oltului și a Călmățuiului, până departe dinspre Roșiori, Slatina și Pitești”. În anul 1892 a fost realizată construcția căii ferate între oraș și port. Până în anul 1960, activitatea portuară la Turnu Măgurele a fost puțin semnificativă. Odată cu construirea Combinatului de Îngrășăminte chimice, portul a cunoscut o spectaculoasă renaștere, fiind astăzi dotat cu instalații moderne de încărcare-descărcare și cu o clădire ce adăpostește gara fluvială. Astăzi, portul Turnu Măgurele este al patrulea port fluvial al României în ceea ce privește capacitatea de tranzit.

În zona portului Turnu Măgurele este amenajat Punctul de trecere a frontierei cu bacul între România și Republica Bulgaria, Turnu Măgurele – Nikopol, operațional din luna aprilie 2010.

Monumente



Monumentul Dorobanțului



Monumentul Independenței

Două monumente din Turnu Măgurele comemorează Războiul de Independență al României din 1877-1878:

- „Statuia Dorobanțului”, o creație a sculptorului italian Raffaello Romanelli, în anul 1907, reprezintă un dorobanț cu căciula puțin dată pe spate. Pe soclul monumentului se află două basoreliefuri, ilustrând scene de luptă și un vultur cu aripile desfăcute purtând în gheare un „hrisov” cu numele eroilor teleormăneni din războiul de independență. De o parte și de alta a monumentului se află două tunuri turcești capturate de ostași români la Plevna. În amintirea caporalului Tudorică Nicolae, căzut eroic în luptele din acest război, ostașul monumentului poartă numele popular „La Tudorică Dorobanțu”.

- Celălalt monument, realizat în anul 1985, este amplasat la intrarea în parcul central al orașului. Este un monument în semicerc pe al cărui soclu, în partea centrală se înfățișează un grup statuar compus din trei soldați din cele trei arme: dorobanți, marină și grăniceri. În dreapta și în stânga grupului statuar se situează un soclu cu basorelieful din bronz care reprezintă victoria armatei române la Plevna.

Statuia lui Mircea cel Bătrân, din bronz, realizată de sculptorul bucureștean Oscar Han, a fost ridicată în anul 1968. Inscripția de pe soclu amintește de „cel care a refăcut și întărit cetatea Turnu drept pavăză în fața înaintării otomane”.

Bustul Generalului David Praporgescu a fost ridicat pentru cinstirea generalului David Praporgescu, fiu de țărani, născut în Turnu Măgurele, căzut pe front în primul război mondial, în luptele de pe Olt, în zona creștelor Carpaților, la 30 septembrie 1916. Bustul este realizat de sculptorul Gheorghe Iliescu-Călinești.

Tradiții

- Sărbătoarea „Zerezeanu” (Ziua lui Sf. Trifon Nebunul, cunoscută și ca Gurbanul Viilor) are loc în fiecare 1 februarie și constă în sfințirea viței-de-vie pentru rodnicie, să nu fie bătută de grindină și mană și pentru ca proprietarii să nu devină săraci. În această zi bărbații pornesc la vie, taie corzile de viță din care-și fac cununi și cingători și dezgroapă o sticlă de vin îngropată încă din toamnă la un cap al viei. În jurul focului aprins la cap de vie începe petrecerea câmpenească, se sare peste foc, se joacă și petrecăreții se stropesc cu vin.
- Sărbătoarea tradițională „Drăgaica” este celebrată cu mult fast în zona municipiului Turnu Măgurele. Sărbătoare simbolizează, în desfășurarea ei, începerea secerișului, în luna iunie.



Orașe

- Orașul Zimnicea
- Orașul Videle

Comune

- Băbăița
- Balaci
- Beciu
- Beuca
- Blejești
- Bogdana
- Botoroaga
- Bragadiru
- Brânceni
- Bujoreni
- Bujoru
- Buzescu
- Călinești
- Călmățuiiu
- Călmățuiiu de Sus
- Cervenia
- Ciolănești
- Ciuperceni
- Conțești
- Cosmești
- Crângu
- Crevenicu
- Crângeni
- Didești



- Dobrotești
- Dracea
- Drăcșenei
- Drăgănești de Vede
- Drăgănești-Vlașca
- Fântânele
- Frăsinet
- Frumoasa
- Furculești
- Gălăteni
- Gratia
- Islaz
- Izvoarele
- Lisa
- Lița
- Lunca
- Măgura
- Măldăeni
- Mârzănești
- Mavrodin
- Mereni
- Moșteni
- Nanov
- Năsturelu
- Necșești
- Nenciulești
- Olteni
- Orbeasca
- Peretu



- Piatra
- Pietroșani
- Plopii-Slăvitești
- Plosca
- Poeni
- Poroschia
- Purani
- Putineiu
- Rădoiești
- Răsmirești
- Săceni
- Saelele
- Salcia
- Sârbeni
- Scrioaștea
- Scurtu Mare
- Seaca
- Segarcea-Vale
- Sfințești
- Siliștea
- Siliștea Gumești
- Slobozia Mândra
- Smârdioasa
- Stejaru
- Ștorobăneasa
- Suhaia
- Talpa
- Tătărăștii de Jos
- Tătărăștii de Sus

- Țigănești
- Traian
- Trivalea-Moșteni
- Troianul
- Uda-Clocociov
- Vârtoape
- Vedea
- Viișoara
- Vitănești
- Zâmbreasca

Monumente și obiective turistice



Stemele județelor Argeș, Teleorman și Mehedinți din anul 1715, luate din Mănăstirea Antim

Teleorman nu are prea mult succes în industria turismului, cu toate că folclorul și cultura sa este foarte bogată. Multe personalități românești s-au născut aici, multe



UNIUNEA EUROPEANĂ



dintre ele descriind viața la sat într-o manieră pitorească. De asemenea, Teleorman a fost unul dintre locurile unde a luat loc Revoluția Română din 1848. În general turiștii sunt atrași de Alexandria sau de Dunăre.

Printre cele mai importante obiecte turistice din Teleorman se numără:

- Situl arheologic de la Ciuperceni (Epoca de piatra - paleolitic)
- Cetatea de pământ de la Frumoasa (sec. XIV, Epoca medievală)
- Situl arheologic de la Orbeasca de Sus (Epoca bronzului, epoca fierului)
- Cetatea medievală Turnu (1394-1829)
- Fortificația de pământ de la Putineiu (Epoca romană)
- Fortificația de pământ de la Roșiorii de Vede (Epoca romană)
- Așezarea de la Vitănești (Eneolitic, Cultura Gumelnița)
- Situl arheologic de la Zimnicea (Epoca bronzului, Hallstatt, Epoca medievală)
- Catedrala Episcopală „Sf. Alexandru” (1869-1898)
- Biserica „Adormirea Maicii Domnului” din Balaci (1684)
- Conacul Noica din Ștorobăneasa (sec. XIX)
- Biserica „Sf. Apostol și Evanghelist Luca” din Brânceni (1850)
- Biserica de lemn „Cuvioasa Paraschiva” din Bujoreni (1711)
- Biserica „Nașterea Maicii Domnului”, „Sf. Ioan Botezătorul” din Săceni (1843)
- Biserica de lemn „Sf. Dumitru” din Siliștea (1797)
- Biserica „Sf. Arhangheli Mihail și Gavril” din Buzescu (1860)
- Biserica „Sf. Dumitru” a fostei mănăstiri Drăgănești (1647)
- Biserica „Adormirea Maicii Domnului” din Didești (sec. XIX)
- Biserica de lemn „Cuvioasa Paraschiva” din Scurtu Mare (1859)
- Mănăstirea Plăviceni (Aluniș) din Plopii-Slăvitești (1648)
- Cula lui Costea din Frăsinet (sec. XVIII)
- Biserica de lemn „Sf. Nicolae” din Băbăița (1808)
- Biserica „Sf. Nicolae” din Islaz (1830 - 1837)
- Biserica de lemn „Sf. Împărați” din Purani (1810)

- Biserica de lemn „Sf. Nicolae” din Sârbeni (1778)
- Biserica de lemn „Sf. Nicolae” din Blejești (1812)
- Biserica „Sf. Arhangheli Mihail și Gavril” din Smârdioasa (1824)
- Biserica de lemn „Sf. Nicolae” din Mârzănești (1815)
- Biserica „Sf. Haralambie” din Turnu Măgurele (1905)
- Biserica „Cuvioasa Paraschiva” din Turnu Măgurele (1862)
- Biserica de lemn „Cuvioasa Paraschiva” din Videle (1782)
- Statuia Dorobanțului din Turnu Măgurele (1907)

Patrimoniului cultural este valorificat prin muzeele din județ care organizează expoziții permanente și temporare pe teme diverse și manifestări culturale specifice pentru revitalizarea unor tradiții și obiceiuri de iarnă și de primăvară, respectiv la: Izvoarele, Dobrotesti, Traian, Năsturelu, Lisa, Brînceni, Buzescu. Reteaua de unități de cultură la nivelul județului :

Biblioteci publice - 88 și anume: județene- 1, municipale și orașenești - 4, comunale - 83

Muzee – 9 din care: județene- 1, orașenești - 2, sătești - 6
Case de Cultură - 6 în localitățile: Alexandria – 1, Rosiorii de Vede - 2, Turnu Măgurele- 1, Videle- 1, Zimnicea - 1

Realizarea de spectacole și concerte de muzică populară în județ și în alte localități din țară de către Ansamblul de Cântec și Dansuri “Burnasul”, grupul vocal “Teleormanul”.





Un exemplu concret în acest sens îl constituie reluarea tradiției Gurbanului – sarbatoarea Sfântului Mucenic Trifon, protectorul viilor și al vinului – în localitățile Licuriciu – Calinesti și Izvoarele (1 februarie) în același context se înscrie și reluarea tradiției Calusului în localități precum Nasturelu și Calomfirești.



Realizarea unor expoziții de artă plastică de amatori, a unor expoziții de goblenuri și expoziții personale: Andrei Florin Sorel, Nicolae Lupu (pictura), Ion Aurel Gîrjoaba (pictura și grafică) și Constantin Wagner (sculptura)

Viata culturală și spirituală a județului Teleorman dispune de un patrimoniu alcătuit din șapte muzee care detin un număr de 62.000 de bunuri culturale la care se adaugă cele peste 2.000 de bunuri de patrimoniu ecleziastic, aflate în depozitul județean și în parohiile Episcopiei Alexandriei și Teleormanului. Muzeul Județean Teleorman a atras în ultimii trei ani peste 10.000 de vizitatori. Județul Teleorman reprezintă o prezență de prim rang în spiritualitatea românească prin marii scriitori care s-au născut pe aceste meleaguri, precum Gala Galaction, Zaharia Stancu, Marin Preda, Dimitrie Stelaru, prin filozoful Constantin Noica, ori prin alți oameni de cultură, artă și știință cu contribuții deosebite în domeniile lor.

Organizarea unui amplu program anual de manifestări culturale sub genericul “Zilele Eminescu în Teleorman” și finalizarea Concursului național de poezie “Mihai Eminescu” pentru elevi și tineri, manifestări organizate la Alexandria, Turnu Magurele și Rosiorii de Vede.



UNIUNEA EUROPEANĂ



Reteaua hidrologica a judetului Teleorman prezinta anumite particularitati specifice zonei in care este asezat fiind formata din fluviul Dunarea si afluentii sai principali din acest sector: Oltul, raurile Calmatuiul si Vedea. Judetul este traversat de parurile Dimbovnic, Glavacioc si Calniste, care sunt afluentii ai Neajlovului, precum si de raul Teleorman, paraurele Burdea, Cainelui, Clanita, Tinoasa, Nanov si Tarnava.

Resursele de apa (exceptand Dunarea si Oltul) sunt moderate sub raport cantitativ si se gasesc sub forma apelor subterane (ape freatice si ape de adancime) si a apelor de suprafata (rauri, lacuri naturale si artificiale). Vedea(120km) si Calmatuiul(118km) sunt principalele rauri ale judetului care, impreuna cu afluentii lor, dreneaza peste 80% din suprafata. In campie, in exteriorul luncii, cele mai multe depresiuni sunt ocupate de lacuri permanente sau temporare, multe dintre ele desecate (Bercelu, Sarat, Balta Luciei, Balta Rosie, Cioara, Balta lui Bran, Suhaia, Vartoape, Calugaru, Calina).

Dunarea, fluviu de interes european, margineste judetul pe o lungime de 90 Km in partea sudica, reprezentand o deosebita importanta pentru teritoriul in care apa este deficitara. Dunarea a creat in imediata apropiere a malurilor sale o succesiune de grinduri fluviale, catre interior s-au format depresiuni ocupate temporar de ape numite „listeve” (Listeava Mare, Mica, Vasluiului, Lupilor, Lata, La Plopi, Zimnicea).

Campia Munteniei de Vest, numita si Campia Centrala sau a Teleormanului, este o subunitate a Campiei Argesene, cuprinsa intre Olt si Arges, o regiune geografica bine individualizata, care incepe in nord, la peste 300 m altitudine, scazand sub 100 m in apropierea depresiunii Calnistei. Altitudinea campiei este cuprinsa intre 38-43 m la nivelul terasei. Lunca Dunarii este treapta cea mai joasa din relieful regiunii si prezinta particularitati foarte diferite de restul teritoriului, altitudinea fiind de 24 m la Turnu Magurele si 20 m la confluenta cu Vedea. Latimea variaza intre 1 Km in dreptul orasului Zimnicea si 6 Km in dreptul localitatii Vanatori si a lacului Suhaia.

Lunca Dunarii reprezinta in mod natural o asociere de grinduri, brate parasite, rivaluri, jopse, depresiuni, puturi ocupate permanent sau temporar cu apa, cunoscute



sub numele de balti, fiind rezultatul activitatii marelui fluviu, ce s-a desfasurat prin eroziune laterala si acumulare longitudinala, prin procesul de revarsare peste maluri, in timpul apelor mari de primavara, Dunarea a creat in imediata apropiere a malului o succesiune de grinduri fluviatile, ce formeaza partea cea mai ridicata din lunca. Morfologia zonei formeza terasele si luncile Dunarii si Oltului, se intalnesc aici soluri zonale in conditii bioclimatice specifice, soluri intrazonale, cernoziomuri freatic-umede si argile fluvionare brun-roscate, soluri de lunca si soluri selinizate.

Resursele solului snt putine, din care unele descoperite recent, sunt strans legate de structura geografica si de relief. Cele mai importante sunt zacamintele de petrol si gaze naturale, puse in evidenta si exploatate in partea nord-estica a judetului, intre Videle si Olteni. O alta resursa o reprezinta materialele de constructii, nisipurile si pietrisurile din stratele de Fratesti, nisipurile si pietrisurile din albiile minore ale raurilor. Argila reprezinta, de asemenea o importanta materie prima pentru fabricarea caramizilor.

Clima

Clima județului este temperat continentală. Vara este caldă și secetoasă iar iarna este geroasă, climă tipică Munteniei. De asemenea, zona Teleormanului este afectată de multitudinea de ape curgătoare care trec prin județ, printre care și Dunărea și Oltul.

Clima Este temperat-continentala, specifica campiei sudice si se caracterizeaza printr-un potential caloric ridicat, amplitudini mari ale temperaturii aerului, cantitati reduse de precipitatii si adeseori in regim torential vara, precum si frecvente perioade de seceta. Doar Lunca Dunarii, cu suprafete mari acoperite de apa introduce o nuanta topoclimatica specifica. Radiatia solara globala este in medie de 125 Kcal/cm², iar in partea sudica, pe terasele Dunarii, suma globala ajunge la 127,5 Kcal/cm², cea mai mare valoare din tara. Durata de stralucire a soarelui este intre 2200-2300 ore/an.



Temperaturile medii anuale sunt: 110 C, cea mai mare temperatura medie anuală 21,50 C, cea mai mare temperatura medie lunară în luna iulie, - 27 0 C, cea mai scăzută temperatura în luna ianuarie. Amplitudinea de peste 700 C, dintre care cea de 77,70 C la Alexandria este cea mai mare din țară. Cea mai mare valoare a nebulozității se semnalează în luna decembrie, iar cea mai mică în luna august. Formarea cetei este înlesnită de umiditatea mare și temperaturile scăzute ale aerului. Lunile decembrie și ianuarie au un mare număr de zile cu ceață, când densitatea este mare și persistă aproape toată ziua, cu intensități ridicate dimineața și seara.

Potentialul bio-pedogeografic al județului Teleorman a evoluat în strânsă legătură cu condițiile de relief, rocă, climă și hidrografie. Partea nordică a județului se încadrează în zona pădurilor de stejari, reprezentată prin cer și garniță la care se adaugă și alte foioase ca teiul, frasinul, ulmul, carpenul, parul și marul pădureț. Vegetația arborescentă este formată din maces, porumbăr, gherghinari, corn, soc, lemn căinesc, etc; iar vegetația ierboasă este reprezentată de cimbrisor, firuța, miera ursului margelușă, laptele cucului, specii de paișiiuri. Vegetația luncilor este alcătuită din păduri și pajști. Pădurile de lunca, numite și zăvoaie sunt formate din arbori cu lemn moale (plopi, salcii) și apar discontinuu în luncile Dunării și Oltului.

Cele mai frecvent întâlnite animale sunt: iepurii, vulpile, viezurii, popandăii, hărciogii, soarecii de câmp, mistrețul, etc. Dintre păsări amintim: privighetoarea, sticlețele, graurul, cinteza, fazanul, mierla, pitigoiul, cioara, stăncuța, cotofana, pupaza, ciocănițoarea și altele. Dintre reptile sunt prezente: soparile, gusterii, serpii, iar ca batracieni: broasca de pădure, gusterul și broasca răioasă. Printre speciile de pești care populează apele județului amintim crapul, caracuda, carasul, linul, știuca, somnul și rosioara iar din Dunare, alături de crap, se pescuiesc și pești migratori cu valoare economică precum: scrumbia de Dunare, nișetrul și pastruga.

Economie

Industria predominante din Teleorman sunt:



- Industria mâncărilor și a băuturilor;
- Industria textilelor;
- Industria chimicalelor;
- Industria componentelor mecanice (în Alexandria există o mare întreprindere de rulmenți).

Agricultura este ocupația de bază a localnicilor (de scară mare sau mică), majoritatea fructelor și legumelor fiind vândute pe piețele din București. Zona Teleormanului este bine irigată, fiind un factor favorabil agriculturii.

Industria

Industriile reprezentative ale județului Teleorman sunt: chimica, construcții de mașini și prelucrarea metalelor, electrotehnica, metalurgică, extractivă, textilă, alimentară, morărit și panificație.

Ca principale tendințe înregistrate în procesul de relansare al economiei județului putem spune că producția industrială în expresie valorică înregistrează un trend ascendent ajungând în anul 2001 la 843 miliarde lei.

Producția fizică înregistrează creșteri la: uleiuri comestibile, nutrețuri combinate, bere, biscuiți, paste făinoase, îngrășăminte chimice, motoare electrice, etc.

Principalele ponderi pe ramuri sunt deținute de mașini și echipamente (31.8%), industria alimentară (21.8%), metalurgie (11.4%), chimie (4.8%), industria textilă (3.1%), energie electrică și combustibili (1.9%), gaze și petrol (1.6%) și alte ramuri (23.6%).

S-au mai înregistrat creșteri și în alte ramuri: edituri poligrafice, prelucrarea cauciucului și a maselor plastice, prelucrarea tutunului, alimente, băuturi, metalurgie, celuloză, hârtie



si carton.

Principalii agenti economici sunt: Combinatul Chimic Turnu Magurele, Electrotel SA Alexandria, SC Koyo Romania, SC Mopan SA Turnu Magurele, SC Spicul SA Rosiorii de Vede , SC Electroturris SA Turnu Magurele, SC Comcereal SA, SC Zimtub SA Zimnicea si Lorentz Turnu Magurele.

Agricultura

Agricultura este o ramura de traditie in economia judetului Teleorman, el fiind situat pe primele locuri in ierarhia judetelor tarii in ceea ce priveste suprafata agricola si potentialul productiei vegetala si animala.

Structura fondului funciar. Suprafata agricola 498 mii ha, in care vii 11 mii ha, livezi 236 ha, pajisti 35 mii ha, suprafata arabila 451 mii ha.



Productia agricola a judetului la principalele culturi: grau si secara (700 mii tone, locul 1 pe tara), orz si orzoaica (148 mii tone, locul IV pe tara), porumb boabe (376 mii tone, locul VI pe tara), floarea soarelui (81 mii tone, locul VII pe tara). Productia vegetala reprezinta 4.04% din productia la nivel national (locul II pe tara), iar productia animala reprezinta 3.71% din productia la nivel national (locul XII pe tara).

Sectorul zootehnic este reprezentat de cresterea bovinelor, ovinelor, porcinelor si pasarilor. Cresterea animalelor este favorizata de o baza furajera corespunzatoare,



principalele produse obtinute fiind: carnea de porc si vita, ouale, lana, laptele.

Piscicultura se practica pe Dunare si apele curgatoare interioare, precum si in iazurile si helestele amenajate.

Fondul forestier, de circa 30 mii ha, format din specii de foioase, a favorizat dezvoltarea unui bogat fond cinegetic, cu specii caracteristice zonei de campie: caprior, iepure, cerb, vulpe, mistret, prepelta, potarniche, dropie, fazan.

Agricultura reprezinta unul din cele mai dinamice sectoare ale economiei romanesti si constituie un factor de stimulare a cresterii economice prin suprafata agricola de care dispune si potentialul productiei vegetale si animale. Marii agenti economici in domeniul cultivarii cerealelor si plantelor tehnice, sunt: SC Interagro SRL, SC Boboc SNC, SA Dobrotesti, SA Telegaru Bragadiru, SA Agroind Maldaieni, SA 1907 Slobozia Mandra, iar agentii economici consacratii in domeniul cercetarii din agricultura si producerii de seminte pentru agricultura, SCDA Teleorman, CTS Troianul, Tutunul Tamasesti.

Din analiza datelor statistice rezulta ca in zona noastra, competitivitatea agriculturii este dependenta de modernizarea tehnicii si de reducerea numarului populatiei ocupate in agricultura. Politica de reforma structurala urmareste crearea unor exploataii agricole viabile, care dispun de mijloace tehnice moderne, sunt gestionate eficient si asigura agriculturului un nivel de viata convenabil.

Comert si servicii

In judetul Teleorman exista o retea comerciala foarte dezvoltata, in toate localitatile, inclusiv la sate, formata din peste 2000 de magazine, din care 16 supermarketuri. Aceste magazine se afla aproape in totalitate in proprietate privata.

Structura pe categorii de comercianti a economiei judetului are in prezent urmatoarea configuratie: 4 regii autonome, 26 societati comerciale de stat, 6240 companii private, 105 organizatii cooperatiste, 124 societati agricole, 2521 asociatii familiale cu scop lucrativ, 657 persoane independente, care activeaza pe cont propriu.



Activitatea de libera initiativa s-a dezvoltat in principal in latura de comert, unde agentii economici asigura necesarul de produse de consum zilnic si de bunuri de larg consum.

Piata serviciilor ofera un potential de dezvoltare, mai ales in municipii si orase unde este prezentata toata gama de servicii.

Anual in municipiul Alexandria se organizeaza targul national pentru agricultura si industrie alimentara „AGRALIMEX”, care in 2003 a ajuns la editia a XIV-a.

Transport si comunicatii

Reteaua de drumuri publice care tranziteaza judetul legand principalele municipii si orase cu capitala de judet, precum si cu capitala si restul tarii se prezinta astfel: Drumuri nationale in lungime de 352 Km: DN 5C (limita judet Giurgiu-Zimnicea), DN6/ E70 (Bucuresti- Alexandria-Timisoara), DN 51 (Alexandria-Zimnicea), DN 51A (Zimnicea-Turnu Magurele), DN 52 (Alexandria-Turnu Magurele), DN (Rosiorii de Vede- Turnu Magurele), DN (Corabia-Turnu Magurele).



Drumurile judetene traverseaza judetul de la nord la sud si de la est la vest si au o lungime totala de 854 Km: legatura intre sate si comune si a acestora cu centrele importante se face si pe drumuri comunale a caror lungime este de 314 Km.

Reteaua de cale ferata este de 294 Km si traverseaza judetul pe directiile nord-est-sud-vest magistrala 1 Bucuresti – Craiova – Timisoara, cu cale ferata electrificata dubla si pe sud-nord cale ferata simpla neelectrificata pe traseele Zimnicea – Rosiorii de Vede, Turnu Magurele – Rosiorii de Vede – Costesti (jud. Arges). Municipiul Rosiorii de Vede este un important nod feroviar.

Transportul pe apa. Dunarea constituie atat granita judetului cat si a tarii cu Bulgaria fiind si o importanta artera de navigatie. Aici existand doua porturi Turnu Magurele la Km 597 amenajat cu cheu peregat dotat cu macarale de 16 tone si Zimnicea la Km 553 amenajat cu cheu peregat dotat cu macarale de 5 tone.

Intre orasele Turnu Magurele si Nikopol (Bulgaria) exista in prezent o legatura de trecere pentru pasageri, urmand a se dezvolta punctul de trecere cu bacul, ca urmare a amenajarii portului si a zonei libere pe o suprafata de 22 ha.

In judet s-a implementat reseaua de telefonie digitala.



INVATAMANT

Reteaua scolara a judetului Teleorman este actualmente urmatoarea:

1. numar total de prescolari si elevi: 93.035, din care:

- 18.904 prescolari
- 24.442 elevi în. Cls. I-IV
- 22.376 elevi în cls. V – VIII
- 27.313 elevi în licee, scoli profesionale si potliceale.

2. numar total al unitatilor scolare: 251, din care:

- 229 gradinite
- 91 scoli cu cls. I –IV
- 164 scoli cu cls. V – VIII
- 20 licee
- 9 scoli profesionale
- 9 scoli postliceale

SANATATE

Din perspectiva publica, sanatatea constituie, datorita imenselor sale implicatii individuale, dar si sociale, si demografice, unul din elementele cele mai vizate de politicile si strategiile guvernamentale din intreaga lume.

Populatia stabila la nivelul judetului Teleorman este de 453 mii de locuitori, iar pe grupe de varsta se prezinta astfel:

- tineri intre 7-18/20 ani - 79 mii persoane,
- persoane intre 30-50 ani - 115 mii persoane,
- persoane peste 50 ani - 172 mii persoane.



UNIUNEA EUROPEANĂ



Instrumente Structurale
2014-2020

Structura unitatilor sanitare:

- Sectorul public:

Spitale - 9 (5 urbane, 3 rurale), dispensare medicale - 10 (teritoriale), centre de sanatate - 2 (Cervenia, Furculesti), paturi in spital - 2896, medici - 515, personal sanitar mediu - 1877, sanitar auxiliar - 959, farmacii - 11.

- Sector privat:

Cabinete medicale - 102, cabinete stomatologice - 49, cabinete medici de familie - 192.

Localitatile din judet in care exista spitale dotate cu sectii specializate sunt: Alexandria - 13 sectii, Turnu Magurele - 8 sectii, Rosiorii de Vede - 7 sectii, Zimnicea - 5 sectii, Cervenia - 3 sectii, Schela - 5 sectii.

In judet exista Scoli postliceale sanitare: „Carol Davila” si „Christiana” (particulare) si Scoala postliceala sanitara (de stat), care pregatesc asistenti medicina generala, asistenti farmacie, asistenti laborator, asistenti sociali.

Ingrijirea sanatatii locuitorilor a stat în atenta autoritatilor înca din timpurile îndepartate, când înca nu existau organisme specializate în acest sens. Cei mai vechi slujitori ai sanatatii nu au fost doctorii, ci vracii, oameni din popor, care prin inteligenta si daruire, au deprins nobilul mestesug de a vindeca oamenii de boli.

STRUCTURA PERSONALULUI MEDICO- SANITAR

Personalul mediu medico-sanitar este de 1796 din care:

- 1371 personal mediu încadrat în spitale sau alte structuri sanitare din judet.
- 425 personal mediu cu loc de munca în dispensarele medicale

Pâna în prezent s-a înregistrat urmatoarea structura înscrisa în Registrul Unic al Cabinetelor Medicale:



UNIUNEA EUROPEANĂ



- 271 cabinete medicale individuale ale medicului de familie.
- 10 cabinete medicale private
- 68 cabinete medicale în regim privat (medici cu cabinet particular care au facut contract cu Casa de Asigurari

SPORT

Tabloul organizatoric in care se desfasoara activitatea sportiva teleormanene, cuprinde:

- 4 CLUBURI SPORTIVE DE DREPT PUBLIC: Clubul Sportiv Teleorman Alexandria; Clubul Sportiv Scolar Alexandria; Clubul Sportiv Scolar Rosiorii de Vede, Clubul Sportiv Scolar Turnu Magurele.
- CLUBURI SPORTIVE DE DREPT PRIVAT dintre care 5 orasenesti: CS Petrolul Videle (fotbal si box); Rova Rosiorii de Vede (tenis, fotbal, culturism) CS Rulmentul Alexandria (fotbal, baschet, handball); Turris Turnu Magurele (fotbal, volei); Dunerea Zimnicea (fatbal, tenis); Kanazawa Alexandria (karate); Clubul de Arte Martiale "Mayamto Musashi Dojo" Turnu Magurele.
- 3 ASOCIATII SPORTIVE CU PERSONALITATE JURIDICA SI 70 ASOCIATII SPORTIVE FARA PERSONALITATE JURIDICA (organizate pe langa Consiliile Locale din judet).

TURISM

În judetul Teleorman potentialul turistic nu este unul impresionant, în principal fiind practicat turismul de tranzit si agrement. Zone cu un pitoresc special fiind cele de pe malul Dunarii, în apropierea lacurilor, precum si în apropierea padurilor. Se poate practica în conditii deosebite pescuitul si vânatoarea. În municipii si orase exista baze hoteliere, iar pe principalele artere de circulatie hanuri si moteluri.

Datorita configuratiei sale geografice – campie traversata de ape, principalul



UNIUNEA EUROPEANĂ



Instrumente Structurale
2014-2020

punct de atracție este fluviul Dunarea și lunca sa, care este de o frumusețe aparte, fiind zonă cu cele mai generoase turistice.



Vedere de la
Dunăre - Turnu
Magurele

Vedere de la
Dunăre, Zimnicea

Vedere din parc -
Turnu Magurele

În Teleorman se practică turismul de tranzit și agrement. Se pot practica în condiții deosebite pescuitul și vânatoarea.

Baza hotelieră turistică este compusă din: Hotel Parc 176 locuri și Hanul cu Noroc 20 locuri (Alexandria), Hotel Turris 208 locuri (Turnu Magurele), Hotel Vedea 106 locuri (Rosiorii de Vede), Hotel Danubius 120 locuri (Zimnicea).

Datorită facilităților care vor fi create la Turnu Magurele, prin stabilirea unor zone libere și a punctului de trecere frontieră, cu bacul pe Dunăre, turismul și capacitățile de cazare se vor dezvolta foarte repede în această zonă.

Pentru localitățile situate pe malul Dunării, agroturismul este o idee de viitor datorită posibilităților de pescuit și vânatoare existente în zonă și care reprezintă puncte de atracție pentru turiști.

OBIECTIVELE TURISTICE ÎN TELEORMAN

- Zonă turistică Dunărea, cu brațele secundare Dunarica, Pasarea, lacurile Suhaia și Fatana (posibilități de pescuit sportiv);



- Alexandria:

- Muzeul Judetean de Istorie
- Catedrala, cu picturi de St. Luchian
- Bustul domnitorului Al.I.Cuza
- Monumentul eroilor teleormaneni 1941 – 1945

TURNU MAGURELE:

- Cetatea romana Turris
- Cetatea medievals Turnu
- Statuia lui Mircea cel Batrân (O.Han)
- Dorobantul de la 1877 (R. Romanelli)
- Bustul generalului David Praporgescu

Zimnicea: asezarea geto – dacica de tip dava (sec. 4 – 1 î. Ch.)

Islaz: monumentul dedicat proclamatiei din 9 / 21 iunie 1848

Balaci:

- Ruinele curtii boieresti a familiei Balaceanu
- Biserica ridicata în anul 1684

Tatarastii de Sus: ruinele unei curtii boieresti din sec. XVIII

Brânceni: o biserică pictată de Gh. Tattarescu

Prunaru:

- Monumentul închinat cavaleristilor
- Cimitirul eroilor din primul razboi mondial



CAPITOLUL 3. MEDIUL DE AFACERI DIN JUDEȚUL TELEORMAN; ANALIZA MEDIULUI ANTREPRENORIAL

Județul Teleorman este situat în partea de sud a țării, în mijlocul Câmpiei Române, numărându-se printre județele mijlocii ca întindere, având o suprafață de 5.790 km², ceea ce reprezintă 2,4% din suprafața țării (locul 19). De-a lungul timpului, acesta s-a caracterizat printr-o relativă stabilitate a limitelor sale administrative, făcând parte din districtele de veche tradiție ale Țării Românești.

Județului Teleorman este format din trei municipii, două orașe și 92 de comune, cu 231 de sate. Reședința județului este municipiul Alexandria. Ca tipologie funcțională, Alexandria este un municipiu din categoria orașelor mijlocii cu funcțiuni economico-sociale complexe, cu rol de coordonare și armonizarea dezvoltării în teritoriu. Roșiorii de Vede este un municipiu din categoria orașelor mijlocii, nod feroviar, cu funcțiuni industriale și de servire a localităților din nord-vestul județului. Similar, Turnu Măgurele se încadrează în tipologia orașelor mijlocii, fiind totodată un centru industrial și portuar cu rol de servire a localităților din sud-vestul județului. Zimnicea este un port fluvial, cu rol administrativ de importanță locală, iar Videle păstrează apartenența la industria petrolieră, prin existența unei schele de extracție petrolieră. Majoritatea satelor din județul Teleorman au profil predominant agricol însă principala problemă legată de rețeaua de localități este gradul scăzut de urbanizare al județului. După 1989 industria județul Teleorman a funcționat la capacitate redusă, deși a rămas primul contribuitor la PIB-ul județului, conform criteriului cifrei de afaceri. Ca structură, industria județului Teleorman este împărțită pe ramuri ale industriei grele și ale industriei ușoare, centrele industriale fiind distribuite relativ omogen în cele 5 localități urbane din județ. Industria grea este reprezentată de fabrica de rulmenți KOYO de la Alexandria, combinatul chimic DONAU CHEM din Turnu Măgurele, fabrica de motoare electrice din Turnu Măgurele, Sucursala Petrom Schela Videl, producătorul de țevi din oțel ZIMTUB, ELECTROTEL, etc. Industria ușoară este reprezentată de industria de textile și confecții, care funcționează la capacități reduse față de anii trecuți și de industria alimentară, care a înregistrat o dezvoltare semnificativă în ultimii ani. Pe lângă actorii industriali activi în prezent, există un



număr mare de foste mari puncte industriale care fie sunt închise, fie funcționează la capacitatea minimă. În fiecare localitate urbană există astfel de puncte industriale în care există un potențial latent pentru reconversia lor fie sub un alt specific fie prin revitalizarea sectorului respectiv.

Sub aspectul forței de muncă, județul Teleorman s-a confruntat de-a lungul timpului cu rate foarte crescute ale șomajului. Astfel, chiar dacă rata șomajului a scăzut începând cu anul 2004, ajungând la 8% în 2008, această valoare continuă să fie superioară atât mediei regionale - de 6,8% - cât și celei naționale, de 5,8% (la nivelul datelor statistice din 2008).

Județul Teleorman dispune de premise favorabile pentru realizarea unei agriculturi productive. Din suprafața cultivată în anul 2008 (367.091 ha) aproximativ 97% era în proprietate integral privată iar principalele culturi, potrivit datelor statistice erau următoarele de cereale, plante uleioase și plante de nutreț. Apicultura este, de asemenea, o arie importantă a agriculturii în județul Teleorman, pentru care s-a dezvoltat un interes aparte, producția agricolă de miere extrasă înregistrând performanțe deosebite, după producția de carne și lapte[i].

Preocupările la nivelul județului pentru exploatarea potențialului de colaborare transfrontalieră cu Bulgaria, s-au intensificat în ultimii ani, o realizare majoră fiind cu inaugurarea punctului de trecere a frontierei cu bacul la Turnu Măgurele în luna martie 2010. Astfel, unul dintre marile avantaje îl constituie faptul că scurtează distanța rutieră dintre Peninsula Balcanică și Europa Centrală cu circa 300 km. Punctul de trecere a frontierei cu bacul ar putea crea contextul pentru dezvoltarea turismului pe ambele maluri ale Dunării, și totodată, respectând planurile inițiale, ar contribui la creșterea veniturilor în cadrul bugetelor locale și la dezvoltarea activităților comerciale atât prin portul Turnu Măgurele cât și prin agenții economici specializați din zonă. Concomitent cu realizarea acestui punct de trecere, s-au inițiat proiecte de reabilitare a drumurilor județene din zonă, care să permită accesul mai rapid către frontieră.

Nord-estul județului este bogat în rezerve de țiței și gaze naturale. Aici au fost instalate multe sonde petroliere pe teritoriul mai multor localități – Blejești, Siliștea,



UNIUNEA EUROPEANĂ



Trivalea-Moșteni, Ciolănești, Poeni, Talpa, Videle. Având o suprafață mare arabilă, județul dispune de un sol cu grad ridicat de fertilitate de cernoziom, brun-roșcat de pădure, fapt ce permite posibilitatea unor investiții deosebit de avantajoase. O altă bogăție o constituie lacurile naturale (Suhaia, Baldovinești, Belciug) și cele artificiale amenajate pentru piscicultură. În ceea ce privește potențialul turistic, în județul Teleorman există zone cu un pitoresc special, în special cele de pe malul Dunării, în apropierea lacurilor, precum și în apropierea pădurilor.

Mediul de afaceri este reprezentat în prezent de un număr de aproape 30.000 agenți economici, reprezentând 1,45% din totalul agenților economici din România.

Domeniile cu cea mai mare cifră de afaceri din Județul Teleorman sunt: agricultura, comerțul și transporturile.

Elementele definitorii pentru județul Teleorman, care îi asigură un potențial important de atractivitate pentru investitori se pot sintetiza astfel:

Situarea geografică a județului, granita prin fluviul Dunarea.

Climatul favorabil desfășurării activităților economice.

Acces direct la transport rutier, feroviar și fluvial.

Grad ridicat de acoperire cu rețele de telecomunicații.

Eforturile constante depuse în consolidarea sectorului privat al economiei județului

Posibilitatea practicării agriculturii de mare randament

Forță de muncă ieftină, calificată, disponibilă.

Dezvoltarea continuă a infrastructurii utilităților

Zonă fără risc major de poluare;

Stabilitatea socială fără stări conflictuale deosebite;



Disponibilitatea autorităților administrației publice județene și locale pentru relansarea economică și dezvoltarea durabilă a județului:

- strategii județene și locale de dezvoltare economico-socială;
- facilități acordate prin hotărâri ale consiliilor locale;
- acces la investițiile și achizițiile publice;
- interes pentru promovarea parteneriatului public – privat;
- asigurarea liberului acces la informațiile de interes public;
- transparența actelor administrative cu caracter normativ.

DATE STATISTICE COMPANII PRIVATE JUDEȚUL Teleorman

Conform datelor disponibile pe www.topfirme.ro, în județul Teleorman sunt înregistrați un număr de 29.277 agenți economici, ce reprezintă un procent de 1,41% din totalul agenților economici din România.

Cifra de afaceri înregistrată la nivelul acestor firme se ridică la 6,3 Miliarde lei (1,4 Miliarde euro) ce reprezintă 0,43% din cifra de afaceri a României.

La nivelul companiilor private sunt înregistrați un număr de 27.246 angajați ce reprezintă 0,69% din totalul de angajați din România.

În ceea ce privește profitul înregistrat, acesta se ridică la 498,2 milioane lei (113,2 milioane euro) ce reprezintă 0,43% din profitul net realizat în România.

Top firme din Județul Teleorman după cifra de afaceri:

1. KOYO ROMANIA S.A.

Sos. TURNU MAGURELE 1, Alexandria, Județul Teleorman



361,5 milioane lei (82,2 milioane euro)

2. AUTOCORA S.R.L.

Str. DOCTOR STANCA -, Alexandria, Judetul Teleorman

291 milioane lei (66,1 milioane euro)

3. DIOGENE DISTRIBUȚIE S.R.L.

Str. BUCURESTI -, Alexandria, Judetul Teleorman

188,2 milioane lei (42,8 milioane euro)

4. EUROSILLOZ S.A.

Str. DUNARII -, Alexandria, Judetul Teleorman

155,5 milioane lei (35,3 milioane euro)

5. S.C.A.E.P. GIURGIU PORT S.A.

ZIMNICEA -, Zimnicea, Judetul Teleorman

147,3 milioane lei (33,5 milioane euro)

6. FORAJ SONDE SA

Str. PETROLULUI 16, Videle, Judetul Teleorman

99,7 milioane lei (22,7 milioane euro)

7. ELECTROTEL S.A.

Str. DUNARII 279, Alexandria, Judetul Teleorman

69,4 milioane lei (15,8 milioane euro)

8. PROINVEST SRL

Str. BUCURESTI -, Alexandria, Judetul Teleorman

68,9 milioane lei (15,7 milioane euro)

9. IMPERIAL S.A.

Str. DUNARII 10, Turnu Magurele, Judetul Teleorman

68,8 milioane lei (15,6 milioane euro)

10. EUROCAR SERVICE TELEORMAN SRL

Str. BUCURESTI 187, Alexandria, Judetul Teleorman

65,6 milioane lei (14,9 milioane euro)

11. AGROPEST SEED SRL

Str. DUNARII FN, Alexandria, Judetul Teleorman



61,3 milioane lei (13,9 milioane euro)

12. AMERICAN PAN PRESTIGE SRL

Str. DUNARII 277, Alexandria, Judetul Teleorman

59,3 milioane lei (13,5 milioane euro)

13. DOVA & PORUT S.R.L.

Str. VIILOR 3-5, Alexandria, Judetul Teleorman

58,6 milioane lei (13,3 milioane euro)

14. NEXT ENERGY DISTRIBUTION SRL

Str. Calea Rosiori 270, Draganesti de Vede, Judetul Teleorman

58,5 milioane lei (13,3 milioane euro)

15. BIOTUR EXIM S.R.L.

Str. G-ral Praporgescu 48, Turnu Magurele, Judetul Teleorman

58,2 milioane lei (13,2 milioane euro)

16. REFDAN COM S.R.L.

Com. Islaz -, Islaz, Judetul Teleorman

55,3 milioane lei (12,6 milioane euro)

17. RECOND-COM-IMPEX S.R.L.

Str. ABATORULUI 1BIS, Alexandria, Judetul Teleorman

49,2 milioane lei (11,2 milioane euro)

18. AGRINATURA SRL

Str. VIILOR 2, Alexandria, Judetul Teleorman

48,5 milioane lei (11 milioane euro)

19. AGROINTER S.R.L.

Com. TIGANESTI -, Tiganesti, Judetul Teleorman

44,8 milioane lei (10,2 milioane euro)

20. TEL DRUM S.A.

Str. LIBERTATII-prelungire 458 bis, Alexandria, Judetul Teleorman

44,8 milioane lei (10,2 milioane euro)

21. AUTOCORA GRUP SRL

Str. DUNARII 16, Nanov, Judetul Teleorman



UNIUNEA EUROPEANĂ



41,7 milioane lei (9,5 milioane euro)

22. CRONOS DISTRIBUTIE S.R.L.

Str. DUNARII 201, Alexandria, Judetul Teleorman

41,4 milioane lei (9,4 milioane euro)

23. CEREALCOM SA

Sos. TR. MAGURELE 1, Alexandria, Judetul Teleorman

38,2 milioane lei (8,7 milioane euro)

24. FAN BET S.R.L.

B-dul MIHAI VITEAZU -, Zimnicea, Judetul Teleorman

37,4 milioane lei (8,5 milioane euro)

25. EUGEN TRANS S.R.L.

Com. Blejesti -, Blejesti, Judetul Teleorman

36,2 milioane lei (8,2 milioane euro)

26. EUROPROTECT SECURITY SRL

Str. VIILOR 3, Alexandria, Judetul Teleorman

27,9 milioane lei (6,4 milioane euro)

27. CMC & PDA DISTRIBUTION SRL

Str. SF. TEODOR 14, Rosiori de Vede, Judetul Teleorman

27,6 milioane lei (6,3 milioane euro)

28. T & T DISTRIBUȚIE S.R.L.

Str. DUNARII 201, Alexandria, Judetul Teleorman

27,3 milioane lei (6,2 milioane euro)

29. AUTO NAMOS SRL

Str. DUNARII -, Alexandria, Judetul Teleorman

27 milioane lei (6,1 milioane euro)

30. CSID IMPEX S.R.L.

INCINTA BRUTARIE -, Nanov, Judetul Teleorman

25,7 milioane lei (5,8 milioane euro)

31. AGRIFARM ALIPROD SRL

Str. VIILOR 2, Alexandria, Judetul Teleorman



25,6 milioane lei (5,8 milioane euro)

32. FERMA SALCIA S.A.

Com. SALCIA -, Salcia, Judetul Teleorman

25,2 milioane lei (5,7 milioane euro)

33. APA SERV S.A.

Str. VEDEA 31, Alexandria, Judetul Teleorman

25,2 milioane lei (5,7 milioane euro)

34. INTERAGRICULTURA SRL

Alea TRANDAFIRILOR 1, Zimnicea, Judetul Teleorman

24,1 milioane lei (5,5 milioane euro)

35. BBG CONSULT SRL

Str. MEMORIILE 2 MAI 86, Turnu Magurele, Judetul Teleorman

23,8 milioane lei (5,4 milioane euro)

36. HOME OSTERN CONSTRUCT SRL

Str. TUDOR VLADIMIRESCU 42Bis, Alexandria, Judetul Teleorman

22,5 milioane lei (5,1 milioane euro)

37. ARGO COM S.R.L.

Str. Depozitelor 26, Videle, Judetul Teleorman

22,4 milioane lei (5,1 milioane euro)

38. COMET IMPEX S.R.L.

Str. 1933 27, Rosiori de Vede, Judetul Teleorman

22,3 milioane lei (5,1 milioane euro)

39. CROCE SERV IMPEX S.R.L.

Brancenii, Judetul Teleorman

21,6 milioane lei (4,9 milioane euro)

40. EDMA S.R.L.

Str. DUNARII -, Alexandria, Judetul Teleorman

21,3 milioane lei (4,8 milioane euro)

41. MIDA IMPEX S.R.L.

Str. CEAUS MITREA 9A, Rosiori de Vede, Judetul Teleorman



20,8 milioane lei (4,7 milioane euro)

42. SPITALUL ORASENESC S.R.L.

Sos. PITESTI 54, Videle, Judetul Teleorman

20,6 milioane lei (4,7 milioane euro)

43. NUTRELO GROUP S.A.

Lita, Judetul Teleorman

20,5 milioane lei (4,7 milioane euro)

44. MARA PROD COM SRL

Str. ABATORULUI 1 bis, Alexandria, Judetul Teleorman

19,1 milioane lei (4,3 milioane euro)

45. CONSTRUCT BAU SRL

Str. DUNARII -, Alexandria, Judetul Teleorman

18 milioane lei (4,1 milioane euro)

46. GABET S.R.L.

Str. CONSTANTIN BRINCOVEANU 55, Alexandria, Judetul Teleorman

18 milioane lei (4,1 milioane euro)

47. SADY COM S.R.L.

Str. CHIMIEI 27, Turnu Magurele, Judetul Teleorman

17,5 milioane lei (4 milioane euro)

48. CONSTRUCT DESIGN S.R.L.

Str. STADIONULUI 10, Turnu Magurele, Judetul Teleorman

17,5 milioane lei (4 milioane euro)

49. AGROTEL 001 S.A.

Marzanesti, Judetul Teleorman

17,3 milioane lei (3,9 milioane euro)

50. A.T. GRUP PROD IMPEX S.R.L.

in Ferma Vlasca -, Draganesti-Vlasca, Judetul Teleorman

15,8 milioane lei (3,6 milioane euro)



Top firme din Judetul Teleorman dupa numarul de angajati:

1. KOYO ROMANIA S.A.

Sos. TURNU MAGURELE 1, Alexandria, Judetul Teleorman

1.496 angajati

2. EUROPROTECT SECURITY SRL

Str. VIILOR 3, Alexandria, Judetul Teleorman

750 angajati

3. IMPERIAL S.A.

Str. DUNARII 10, Turnu Magurele, Judetul Teleorman

527 angajati

4. ELECTROTEL S.A.

Str. DUNARII 279, Alexandria, Judetul Teleorman

474 angajati

5. APA SERV S.A.

Str. VEDEA 31, Alexandria, Judetul Teleorman

471 angajati

6. TEL DRUM S.A.

Str. LIBERTATII-prelungire 458 bis, Alexandria, Judetul Teleorman

416 angajati

7. TEO GRUP FACILITY MANAGEMENT SRL

Str. CUZA VODA 164, Alexandria, Judetul Teleorman

397 angajati

8. FORAJ SONDE SA

Str. PETROLULUI 16, Videle, Judetul Teleorman

321 angajati

9. AMERICAN PAN PRESTIGE SRL

Str. DUNARII 277, Alexandria, Judetul Teleorman

318 angajati



10. BBG CONSULT SRL

Str. MEMORIILE 2 MAI 86, Turnu Magurele, Judetul Teleorman

265 angajati

11. SPITALUL ORASENESC S.R.L.

Sos. PITESTI 54, Videle, Judetul Teleorman

220 angajati

12. FERMA SALCIA S.A.

Com. SALCIA -, Salcia, Judetul Teleorman

218 angajati

13. AGROINTER S.R.L.

Com. TIGANESTI -, Tiganesti, Judetul Teleorman

206 angajati

14. TRICONF TEXTIL SRL

Str. INDEPENDENTEI 1, Turnu Magurele, Judetul Teleorman

200 angajati

15. CEREALCOM SA

Sos. TR. MAGURELE 1, Alexandria, Judetul Teleorman

196 angajati

16. NORMAN ROMANIA S.R.L.

Str. Grivitei 2, Turnu Magurele, Judetul Teleorman

163 angajati

17. INTERAGRICULTURA SRL

Alea TRANDAFIRILOR 1, Zimnicea, Judetul Teleorman

160 angajati

18. MANUFACTURA TURNU MĂGURELE SRL

Sos. ALEXANDRIEI 16A, Turnu Magurele, Judetul Teleorman

142 angajati

19. UNICOM WOOD PRODUCTION S.A.

Str. Oltului 42, Rosiori de Vede, Judetul Teleorman

139 angajati



20. MARA PROD COM SRL

Str. ABATORULUI 1 bis, Alexandria, Judetul Teleorman

137 angajati

21. CSID IMPEX S.R.L.

INCINTA BRUTARIE -, Nanov, Judetul Teleorman

136 angajati

22. INTERAGRO S.R.L.

Aleea TRANDAFIRILOR 1, Zimnicea, Judetul Teleorman

136 angajati

23. SUPER EUROTETILA SRL

Str. Mihaita Filipescu 200, Alexandria, Judetul Teleorman

129 angajati

24. MINCO ROMANIA S.R.L.

Str. Zavoi 5, Rosiori de Vede, Judetul Teleorman

124 angajati

25. URBIS SERVCONSTRUCT SA

Str. REPUBLICII 31, Rosiori de Vede, Judetul Teleorman

119 angajati

26. DONAU CHEM S.R.L.

Str. PORTULUI 1, Turnu Magurele, Judetul Teleorman

114 angajati

27. PUBLISERV VIDELE S.R.L.

Sos. GIURGIULUI 12, Videle, Judetul Teleorman

108 angajati

28. CRONOS DISTRIBUTIE S.R.L.

Str. DUNARII 201, Alexandria, Judetul Teleorman

107 angajati

29. GERMINO S.A.

Str. ION CREANGA 1, Alexandria, Judetul Teleorman

106 angajati



30. DINAMIC OPTIC S.R.L.

Peretu, Judetul Teleorman

104 angajati

31. PROINVEST SRL

Str. BUCURESTI -, Alexandria, Judetul Teleorman

103 angajati

32. FLUOROCARBON POLYMERS S.R.L.

Str. DUNARII 277, Alexandria, Judetul Teleorman

103 angajati

33. HOME OSTERN CONSTRUCT SRL

Str. TUDOR VLADIMIRESCU 42Bis, Alexandria, Judetul Teleorman

103 angajati

34. TNT NEW STYLE SRL

Str. BRUTARIEI 4, Maldaeni, Judetul Teleorman

98 angajati

35. S.C.A.E.P. GIURGIU PORT S.A.

ZIMNICEA -, Zimnicea, Judetul Teleorman

95 angajati

36. EDMA S.R.L.

Str. DUNARII -, Alexandria, Judetul Teleorman

94 angajati

37. NUTRELO GROUP S.A.

Lita, Judetul Teleorman

94 angajati

38. AGROPARTI S.A.

Com. Putineiu -, Putineiu, Judetul Teleorman

89 angajati

39. EUROCAR SERVICE TELEORMAN SRL

Str. BUCURESTI 187, Alexandria, Judetul Teleorman

88 angajati



40. AGROLEMN SRL

INCINTA FERMEI TROIANUL, DN 65A, KM. 101+ 120 -, Rosiori de Vede, Judetul Teleorman

88 angajati

41. ROFAL S.R.L.

Str. AL.GHICA,PARC VEDEA -, Alexandria, Judetul Teleorman

87 angajati

42. BIOTUR EXIM S.R.L.

Str. G-ral Praporgescu 48, Turnu Magurele, Judetul Teleorman

87 angajati

43. SEEDS PROCESING S.R.L.

BAZA DE RECEPTIE ZIMNICEA II -, Zimnicea, Judetul Teleorman

85 angajati

44. ADMINISTRAȚIA STRĂZILOR,CONSTRUCȚII EDILITARE SRL

Str. LIBERTATII 458, Alexandria, Judetul Teleorman

85 angajati

45. COMALAT S.R.L.

Nanov, Judetul Teleorman

83 angajati

46. EUGEN TRANS S.R.L.

Com. Blejesti -, Blejesti, Judetul Teleorman

83 angajati

47. LOCAL URBAN SRL

Str. REPUBLICII 2, Turnu Magurele, Judetul Teleorman

83 angajati

48. EUROSILLOZ S.A.

Str. DUNARII -, Alexandria, Judetul Teleorman

82 angajati

49. FARINA COMPANY S.A.

Str. ION CREANGA 1, Alexandria, Judetul Teleorman



82 angajati

50. BELMAR IMPEX S.R.L.

Str. SANATATII 46, Rosiori de Vede, Judetul Teleorman

78 angajati

Top firme din Judetul Teleorman dupa profit:

1. EUGEN TRANS S.R.L.

Com. Blejesti -, Blejesti, Judetul Teleorman

14,7 milioane lei (3,3 milioane euro)

2. S.C.A.E.P. GIURGIU PORT S.A.

ZIMNICEA -, Zimnicea, Judetul Teleorman

11,2 milioane lei (2,6 milioane euro)

3. FORAJ SONDE SA

Str. PETROLULUI 16, Videle, Judetul Teleorman

9,1 milioane lei (2,1 milioane euro)

4. CONSTRUCT DESIGN S.R.L.

Str. STADIONULUI 10, Turnu Magurele, Judetul Teleorman

7,1 milioane lei (1,6 milioane euro)

5. PROINVEST SRL

Str. BUCURESTI -, Alexandria, Judetul Teleorman

6,9 milioane lei (1,6 milioane euro)

6. AGROINTER S.R.L.

Com. TIGANESTI -, Tiganesti, Judetul Teleorman

6,5 milioane lei (1,5 milioane euro)

7. RECOND-COM-IMPEX S.R.L.

Str. ABATORULUI 1BIS, Alexandria, Judetul Teleorman

6,1 milioane lei (1,4 milioane euro)

8. AGROPEST SEED SRL

Str. DUNARII FN, Alexandria, Judetul Teleorman

5,4 milioane lei (1,2 milioane euro)



9. AUTOCORA S.R.L.

Str. DOCTOR STANCA -, Alexandria, Judetul Teleorman

5,4 milioane lei (1,2 milioane euro)

10. MIHAGRO S.R.L.

Com. Lisa -, Lisa, Judetul Teleorman

5 milioane lei (1,1 milioane euro)

11. REFDAN COM S.R.L.

Com. Islaz -, Islaz, Judetul Teleorman

4,1 milioane lei (920.486 euro)

12. EUROSILLOZ S.A.

Str. DUNARII -, Alexandria, Judetul Teleorman

3,9 milioane lei (883.612 euro)

13. EUROCAR SERVICE TELEORMAN SRL

Str. BUCURESTI 187, Alexandria, Judetul Teleorman

3,4 milioane lei (766.510 euro)

14. EUROPROTECT SECURITY SRL

Str. VIILOR 3, Alexandria, Judetul Teleorman

3,3 milioane lei (756.227 euro)

15. IANCOM S.R.L.

Calmatuiu, Judetul Teleorman

3,2 milioane lei (719.011 euro)

16. BIOTUR EXIM S.R.L.

Str. G-ral Praporgescu 48, Turnu Magurele, Judetul Teleorman

3 milioane lei (684.426 euro)

17. AGRO LISSCALIFORNIA S.R.L.

INCINTA COMPLEXULUI AGROZOOTEHNIC -, Lisa, Judetul Teleorman

2,6 milioane lei (600.706 euro)

18. DINAMIC OPTIC S.R.L.

Peretu, Judetul Teleorman

2,4 milioane lei (552.486 euro)



19. AUTOCORA GRUP SRL

Str. DUNARII 16, Nanov, Judetul Teleorman

2,3 milioane lei (532.605 euro)

20. TEG CARTEL PROD S.R.L.

BRAGADIRU -, Bragadiru, Judetul Teleorman

2,3 milioane lei (524.947 euro)

21. NICO PROGRES FORM SRL

Str. LIBERTATII -, Alexandria, Judetul Teleorman

2,3 milioane lei (519.211 euro)

22. ELECTROTEL S.A.

Str. DUNARII 279, Alexandria, Judetul Teleorman

2,2 milioane lei (492.192 euro)

23. AMERICAN PAN PRESTIGE SRL

Str. DUNARII 277, Alexandria, Judetul Teleorman

2,1 milioane lei (488.413 euro)

24. AGRO ALEX MAR SRL

- sola 10, parcela 4 și 5, Plopii-Slavitesti, Judetul Teleorman

2,1 milioane lei (487.263 euro)

25. THYMAGRI SRL

BUJORU -, Bujoru, Judetul Teleorman

2,1 milioane lei (472.384 euro)

26. COPDAT IMPEX S.R.L.

Com. Viisoara -, Viisoara, Judetul Teleorman

2 milioane lei (460.926 euro)

27. ANDREEA CONSTRUCT COMPANY SRL

CRINGU -, Crangu, Judetul Teleorman

2 milioane lei (459.787 euro)

28. ALEXVAL S.R.L.

Scurtu Mare, Judetul Teleorman

2 milioane lei (455.585 euro)



29. MIVAROM IMPEX S.R.L.

Poroschia, Judetul Teleorman

1,9 milioane lei (422.888 euro)

30. AGRINATURA SRL

Str. VIILOR 2, Alexandria, Judetul Teleorman

1,8 milioane lei (418.835 euro)

31. NEXT ENERGY DISTRIBUTION SRL

Str. Calea Rosiori 270, Draganesti de Vede, Judetul Teleorman

1,8 milioane lei (418.414 euro)

32. ECOAGRO S.R.L.

Islaz, Judetul Teleorman

1,8 milioane lei (409.784 euro)

33. MATOI S.R.L.

soseaua ROMANATI 298, Islaz, Judetul Teleorman

1,7 milioane lei (392.059 euro)

34. COMINVEST S.R.L.

Fantanele, Judetul Teleorman

1,7 milioane lei (388.229 euro)

35. ARGO COM S.R.L.

Str. Depozitelor 26, Videle, Judetul Teleorman

1,7 milioane lei (381.346 euro)

36. CRISCOM S.R.L.

Calmatuiu, Judetul Teleorman

1,7 milioane lei (377.953 euro)

37. CIBOCOM S.R.L.

Sat BADULEASA -, Putineiu, Judetul Teleorman

1,7 milioane lei (376.321 euro)

38. BODE COM IMPEX SRL

- imobilul cu nr. cadastral 20079, Saelele, Judetul Teleorman

1,6 milioane lei (372.017 euro)



39. DIOGENE DISTRIBUȚIE S.R.L.

Str. BUCURESTI -, Alexandria, Judetul Teleorman

1,6 milioane lei (361.603 euro)

40. BILL CONSTRUCT S.R.L.

Blejesti, Judetul Teleorman

1,6 milioane lei (360.481 euro)

41. AGROTEL 001 S.A.

Marzanesti, Judetul Teleorman

1,6 milioane lei (359.554 euro)

42. VASTA 94 COM S.R.L.

Str. BUCURESTI -, Alexandria, Judetul Teleorman

1,5 milioane lei (352.099 euro)

43. CRACIUNESCO PRODAS S.R.L.

Piatra, Judetul Teleorman

1,5 milioane lei (346.082 euro)

44. MODUL '97 PRODCOM S.R.L.

Str. IMPARATUL TRAIAN 108, Zimnicea, Judetul Teleorman

1,5 milioane lei (344.077 euro)

45. DICU ZOO FARM S.R.L.

Str. Alexandriei 12, Zimnicea, Judetul Teleorman

1,5 milioane lei (341.769 euro)

46. NGG IMPEX S.R.L.

Str. REPUBLICII 16, Turnu Magurele, Judetul Teleorman

1,5 milioane lei (331.686 euro)

47. MAX SRL

Str. Voinicului 23, Draganesti-Vlasca, Judetul Teleorman

1,5 milioane lei (331.047 euro)

48. AGRICONS URIA SRL

Str. 1 DECEMBRIE 94, Alexandria, Judetul Teleorman

1,5 milioane lei (331.018 euro)



49. MIRDAN S.R.L.

VITANESTI -, Purani, Judetul Teleorman

1,5 milioane lei (329.948 euro)

50. DOVA & PORUT S.R.L.

Str. VIILOR 3-5, Alexandria, Judetul Teleorman

1,4 milioane lei (322.716 euro)

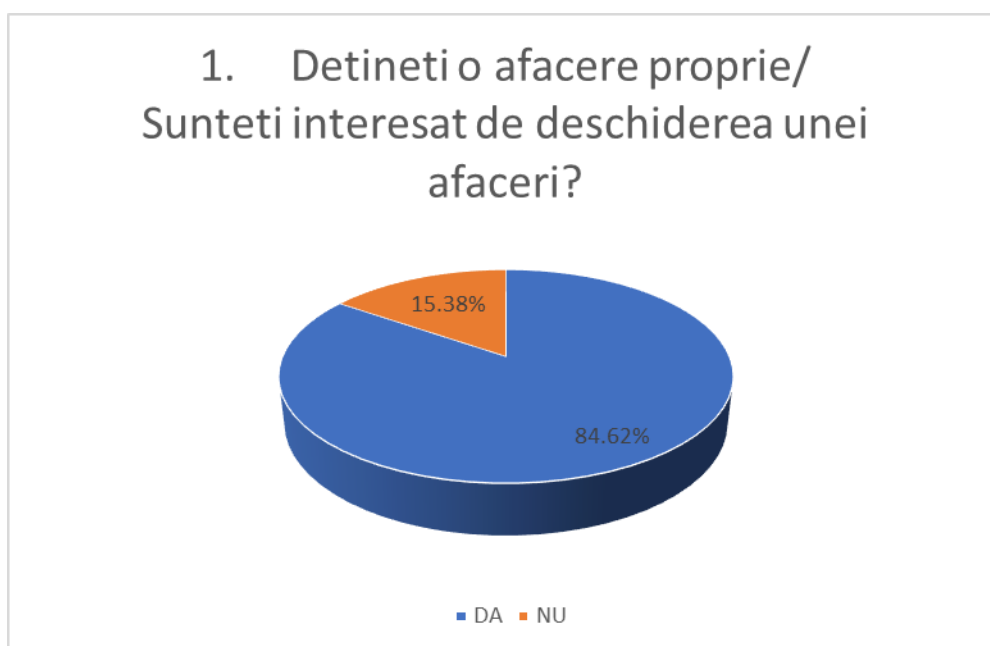
CAPITOLUL 4. OPINII PRIVIND ANTREPRENORIATUL LA NIVEL LOCAL

Preambul

Cu ocazia desfășurării evenimentului de networking organizat în cadrul proiectului la nivelul acestui județ, au fost aplicate participanților chestionare prin care au fost preluate opinii cu privire la percepția privind antreprenoriatul la nivel local, domenii considerate viabile pentru dezvoltarea de afaceri la nivelul județului, principalele dificultăți în deschiderea și dezvoltarea unei afaceri, premisele ce asigură succesul unei afaceri.

Prin centralizarea datelor culese prin aplicarea chestionarelor se releva opiniile participanților referitoare la specificitățile antreprenoriatului local județean, opinii centralizate și prezentate în continuare.

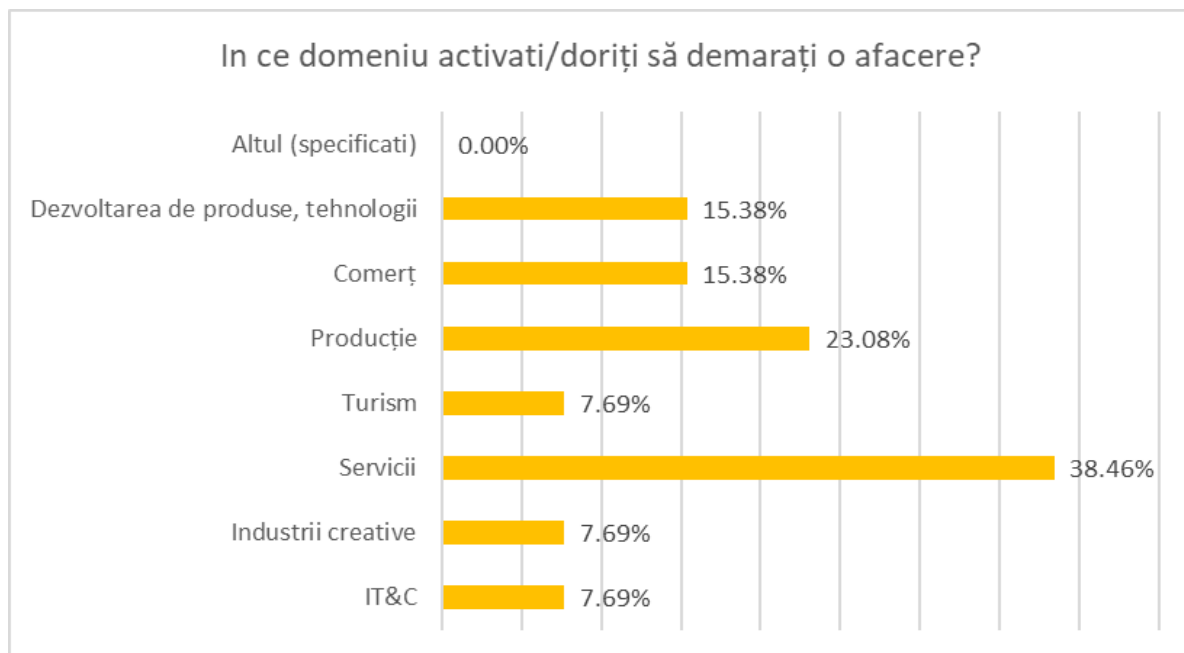
Cu privire la tipologia respondenților din perspectiva deținerii unei afaceri proprii sau intenției de a iniția o afacere, se constată că la nivelul acestui județ, 84.62% dintre respondenți dețin o afacere sau sunt interesați de deschiderea unei afaceri la nivel local, iar numai 15.38% dintre participanți nu dețin sau nu sunt interesați de a deschide o afacere.



În ceea ce privește domeniile de afaceri în care respondenții activează/intentionează să demareze o afacere, au fost culese următoarele date:

Nr. Crt.	Domeniu afacere	Pondere
1	IT&C	7.69%
2	Industria creative	7.69%
3	Servicii	38.46%
4	Turism	7.69%
5	Producție	23.08%
6	Comerț	15.38%
7	Dezvoltarea de produse, tehnologii	15.38%
8	Altul (specificați)	0.00%

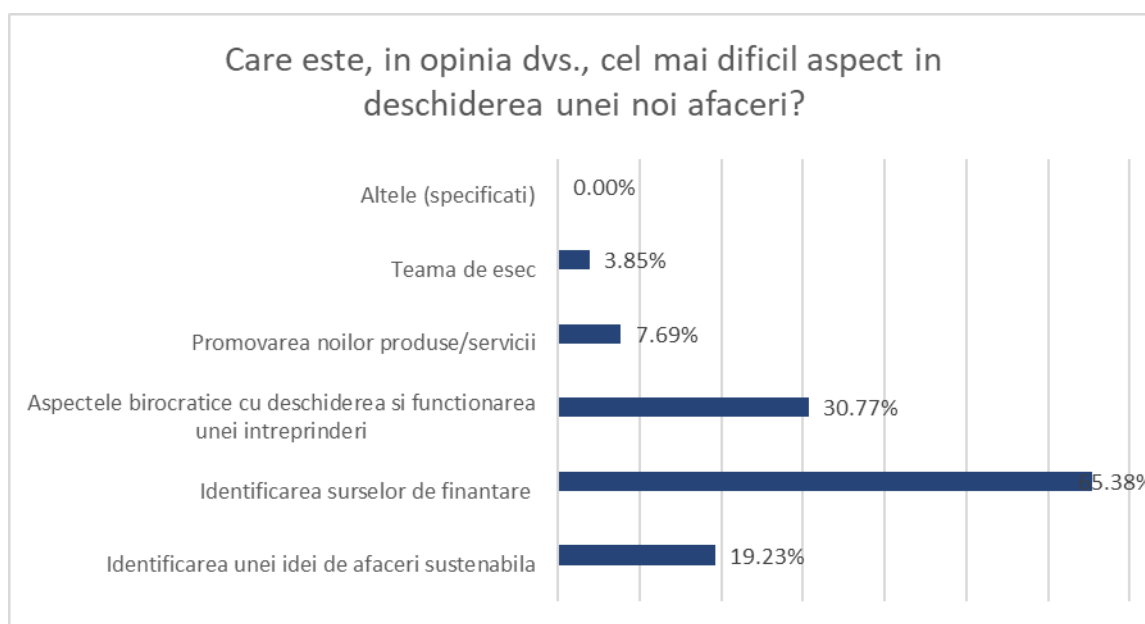
Din analiza și interpretarea datelor, se remarcă interesul respondenților pentru afaceri în domeniul Servicii (38.46%) urmat de domeniul Producție cu un procent de 23.08%. La același nivel de interes (15.38% dintre respondenți), s-au situat domeniile Comerț și Dezvoltarea de produse, tehnologii. Într-un procent de 7.69% respondenții au precizat domeniile IT&C, Industria creative și Turism.



La întrebarea “Care este, în opinia dvs., cel mai dificil aspect în deschiderea unei noi afaceri?”, au fost obținute următoarele date:

Nr. Crt.	Aspecte	Pondere
1	Identificarea unei idei de afaceri sustenabila	19.23%
2	Identificarea surselor de finantare	65.38%
3	Aspectele birocratice cu deschiderea si functionarea unei intreprinderi	30.77%
4	Promovarea noilor produse/servicii	7.69%
5	Teama de esec	3.85%
6	Altele (specificati)	0.00%

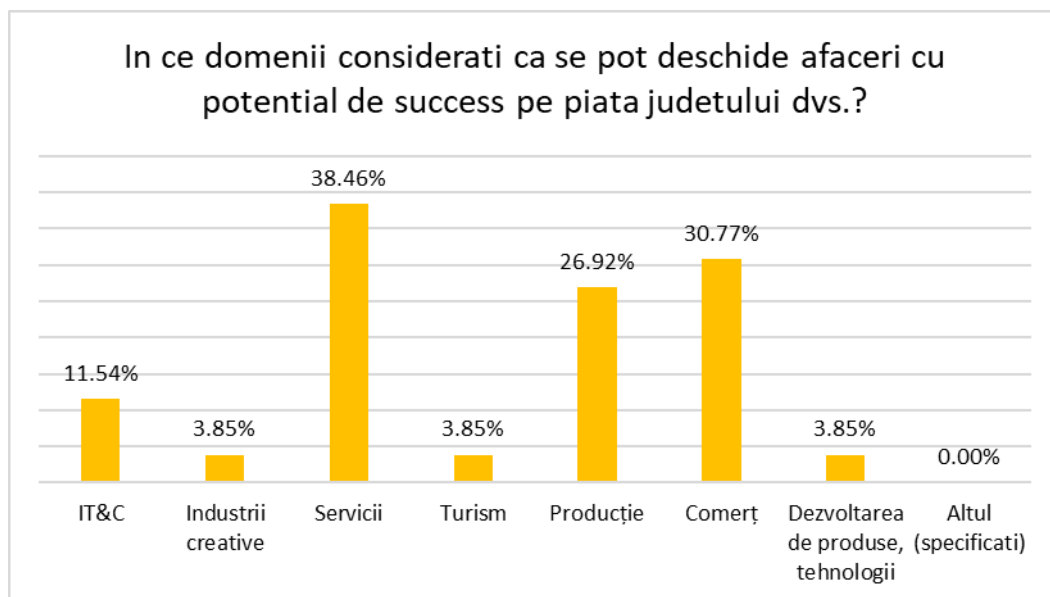
La aceasta întrebare, cei mai multi respondenti (respectiv 65.38%), considera ca „Identificarea surselor de finantare” reprezinta principalul impediment în initierea unei afaceri, urmat de „Aspectele birocratice cu deschiderea si functionarea unei intreprinderi” cu un procent de 30.77% dintre respondenti. Identificarea unei idei de afaceri sustenabila a fost considerate de 19.23% dintre respondent ca fiind dificila în deschiderea unei afaceri, în timp ce Promovarea noilor produse/servicii a obtinut un procent de 7.69%. Pe ultimul loc, cu o pondere de 3.85% se afla teama de esec.



În ceea ce privește domeniile considerate viabile, de interes de respondenți pentru inițierea de afaceri, prin raportare la specificitățile locale, s-au cules următoarele opinii:

Nr. Crt.	Domeniu afacere	Pondere
1	IT&C	11.54%
2	Industria creative	3.85%
3	Servicii	38.46%
4	Turism	3.85%
5	Producție	26.92%
6	Comerț	30.77%
7	Dezvoltarea de produse, tehnologii	3.85%
8	Altul (specificati)	0.00%

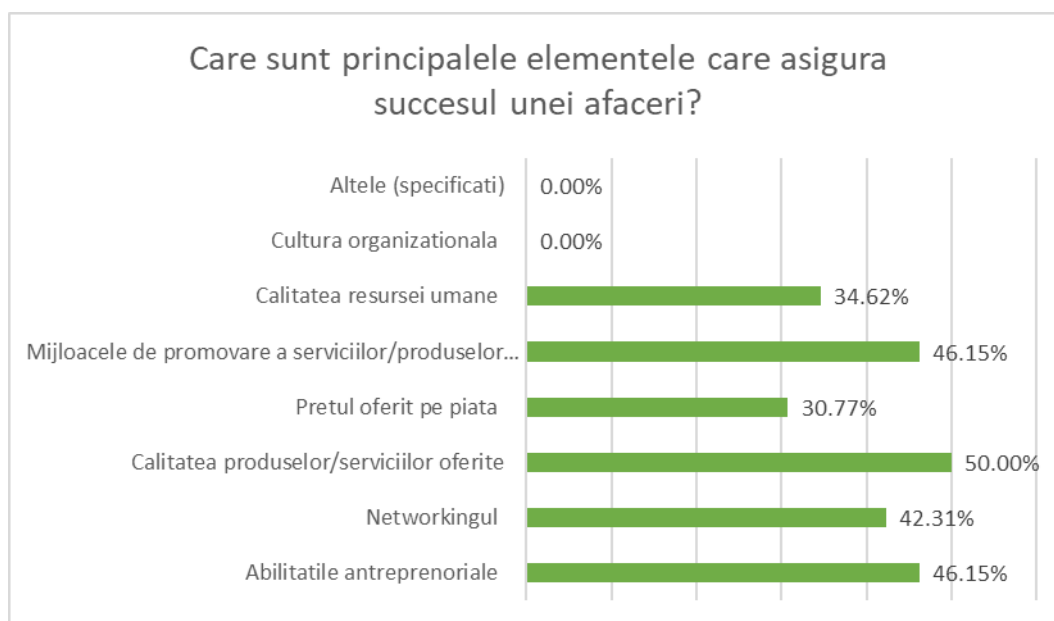
Cei mai mulți respondenți au considerat domeniul Servicii ca fiind viabil pentru specificitățile locale (38.46%), urmat de domeniul Comerț cu un procent de 30.77%, de domeniul Producție (26.92%) și IT&C (11.54%). La același nivel, cu o pondere de numai 3.85% au fost considerate domeniile Industria creative, Turism și Dezvoltarea de produse, tehnologii.



În ceea ce privește principalele elemente considerate importante pentru asigurarea succesului unei afaceri, respondenții au opinat următoarele:

Nr. Crt.	Elemente succes afaceri	Pondere
1	Abilitățile antreprenoriale	46.15%
2	Networkingul	42.31%
3	Calitatea produselor/serviciilor oferite	50.00%
4	Pretul oferit pe piață	30.77%
5	Mijloacele de promovare a serviciilor/produselor utilizate	46.15%
6	Calitatea resursei umane	34.62%
7	Cultura organizațională	0.00%
8	Altele (specificați)	0.00%

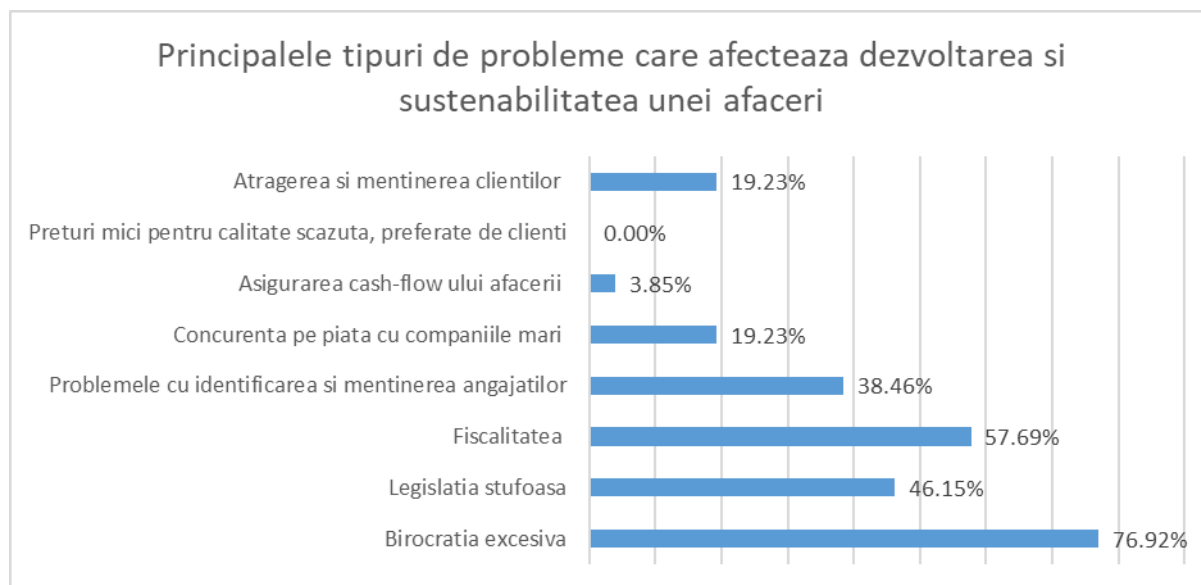
În procent de 50.00% respondenții au considerat Calitatea produselor/serviciilor oferite ca fiind determinante în succesul unei afaceri. La același nivel, cu o pondere de 46.15% s-au considerat Abilitățile antreprenoriale și Mijloacele de promovare a serviciilor/produselor utilizate ca importante în succesul unei afaceri. Networkingul a fost considerat important de 42.31% dintre respondenți, Calitatea resursei umane de 34.62% iar Pretul oferit pe piață de 30.77% dintre respondenți. Se remarcă faptul că nu s-a acordat importanța Culturii organizaționale (0.00%).



La întrebarea „Care sunt principalele tipuri de probleme care afectează dezvoltarea și sustenabilitatea unei afaceri?” au fost obținute următoarele opinii:

Nr. Crt.	Probleme afaceri	Pondere
1	Birocrația excesivă	76.92%
2	Legislația stufoasă	46.15%
3	Fiscalitatea	57.69%
4	Problemele cu identificarea și menținerea angajaților	38.46%
5	Concurența pe piață cu companiile mari	19.23%
6	Asigurarea cash-flow ului afacerii	3.85%
7	Preturi mici pentru calitate scăzută, preferate de clienți	0.00%
8	Atragerea și menținerea clienților	19.23%

Problema cu ponderea cea mai ridicată considerată de respondenți a fost considerată Birocrația excesivă cu o pondere de 76.92%, urmată de Fiscalitate cu o pondere de 57.69%, Legislația stufoasă (46.15%), Problemele cu identificarea și menținerea angajaților (38.46%). Concurența pe piață cu companiile mari și Atragerea și menținerea clienților au fost considerate probleme de 19.23% dintre cei chestionați. Cel mai puțin important a fost considerată Asigurarea cash-flow ului afacerii cu un procent de 3.85%, în timp ce Preturile mici pentru calitate scăzută, preferate de clienți nu au fost considerate importante (0.00%).



Cu privire la importanta acordata networkingul in dezvoltarea unei afaceri, respondentii au considerat networkingul deosebit de important intr-un procent de 80.77% si important intr-un procent de 19.23%. Niciun respondent nu a considerat networkingul putin sau deloc important.

